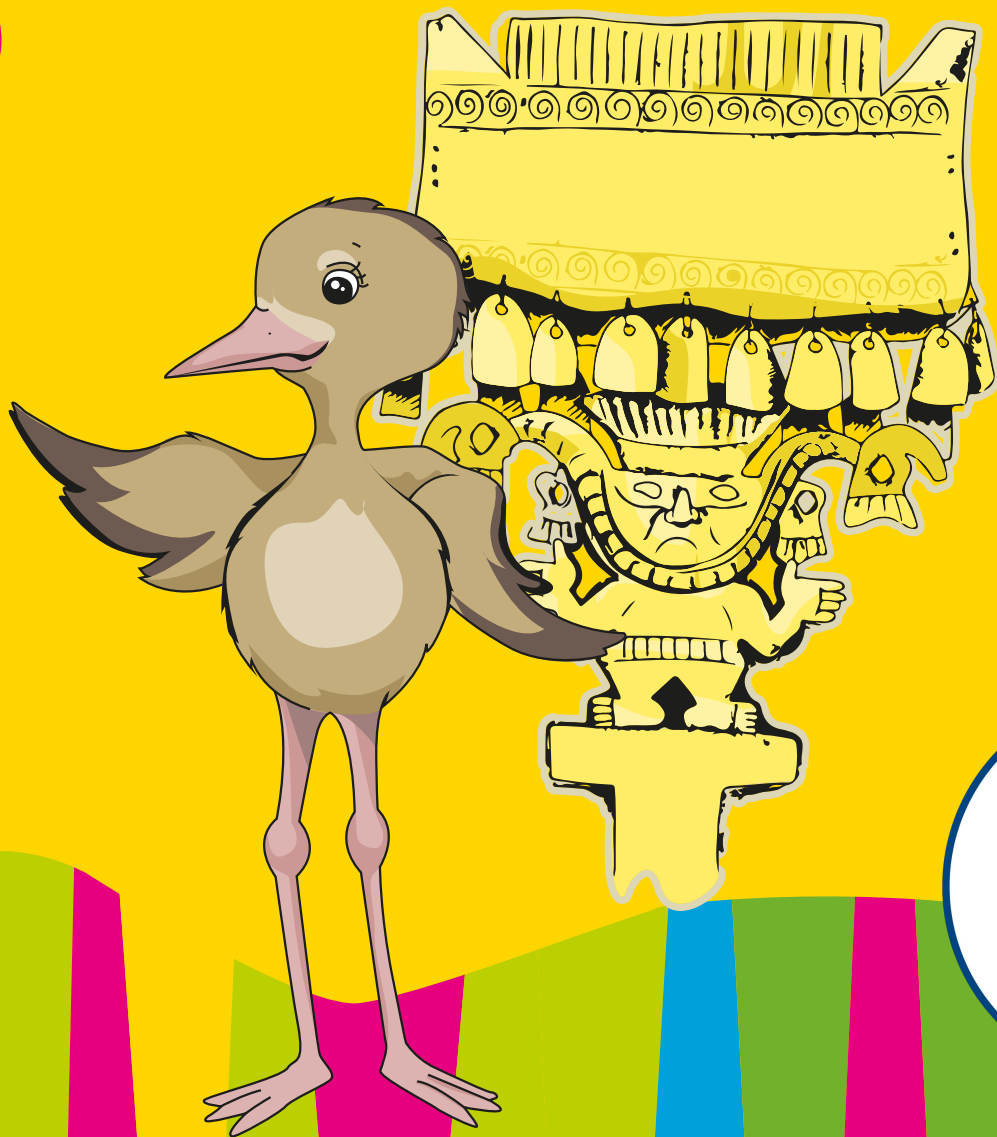


# Adelante 4

## LAMBAYEQUE

LIBRO PARA EL PROFESOR



Fundación  
BBVA

**Título de la obra:** Adelante 4 Lambayeque. Libro para el profesor (Segunda parte)

© **Fundación BBVA Banco Continental**  
Av. República de Panamá 3055 – San Isidro  
Teléfono: (51) (1) 211 1000  
www.fundacionbbva.com

Prohibida la reproducción parcial o total de este texto sin permiso de la Fundación BBVA Banco Continental

**Autor:** Carolina Garay y Carolina de Belaunde

Primera edición, marzo 2015  
Primera reimpresión, marzo 2016

**Diseño:** Solar

**Directora de arte y diseño:** Fabrizio Piazze

**Diagramación:** Claudia Quineche Herrera

**Ilustración:** Estefanía Otero

**Fotografías:** Promperú (Magalí del Solar: pp. 100, 105).

**Corrección de estilo:** Mariana Eguren

**Equipo editorial:**

**Diseño del proyecto y coordinación pedagógica:** César Ruiz de Somocurcio, Patricia Rhor, Jossie Galindo

**Revisión pedagógica:** Mariana Eguren

**Revisión de contenidos:** Natalia González

Tiraje: 100 ejemplares

**Impreso en Perú**

Impreso en CECOSAMI S.A.  
Cal. 3 Mza. E Lote. 11 Urb. Santa Raquel. Lima-Ate  
625-3535  
www.cecсами.com

**ISBN:** 978-612-4223-72-3

**Registro de Proyecto Editorial en la Biblioteca Nacional del Perú:** 31501311600256

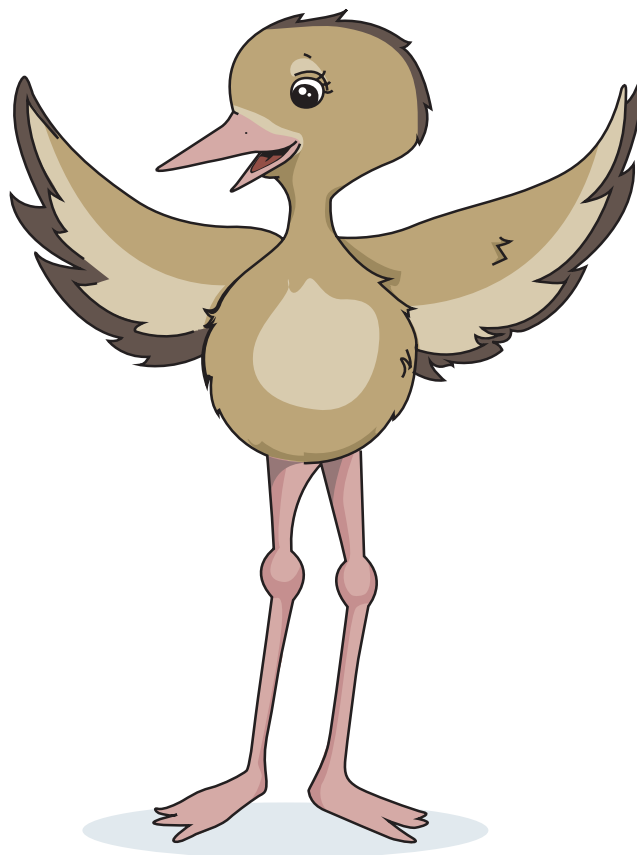
**Hecho el Depósito Legal en la Biblioteca Nacional del Perú:** 2016-02963

**Coordinación general:** Mariana Eguren

**Supervisión editorial:** Dante Gonzalez

DISTRIBUCIÓN GRATUITA. PROHIBIDA SU VENTA

# SEGUNDA PARTE



# UNIDAD 1

## APRENDEMOS A LEER UN TEXTO INFORMATIVO

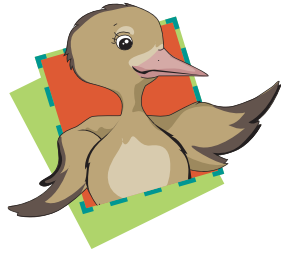
APLICAMOS LO APRENDIDO EN DIFERENTES TIPOS DE TEXTOS: EL TEXTO INFORMATIVO





# UNIDAD

# 1



Recuerda que, antes de leer un texto, debemos fijarnos en el título y en la información que nos dan las ilustraciones. Además, debemos trabajar el vocabulario nuevo.

## 1 ACTIVIDAD

- Lee el siguiente título y observa la imagen que lo acompaña.

### ¡IMPACTANTE DESCUBRIMIENTO: HALLAN UNA TUMBA REAL EN SIPÁN!



- Contesta las siguientes preguntas.

1 ¿De qué crees que tratará el texto?

Respuesta libre. Ejemplo: Sobre el descubrimiento de una tumba en Sipán que tenía grandes tesoros.

2 ¿Por qué crees que el título dice “Impactante descubrimiento”?

Respuesta libre. Ejemplo: Porque es una tumba que es impresionante y su descubrimiento ha sido una sorpresa para todos.

3 ¿Qué aparece en la ilustración?

Respuesta libre.

## 2 ACTIVIDAD

- Ahora, observa el título y responde.

1 ¿Dónde crees que podría aparecer ese título?

En un periódico.

2 ¿Por qué?

Porque parece el titular de una noticia.

## 3 ACTIVIDAD

- Vuelve a leer el título y a observar la ilustración de la página anterior.
- Completa los cuadros con lo que sabes acerca de la tumba de Sipán, lo que te gustaría saber y lo que crees que encontrarás en el texto que leeremos.

Respuestas libres.

### LO QUE SABES DE LA TUMBA REAL EN SIPÁN:

Ejemplo: Que la tumba fue descubierta por los arqueólogos y que era de un señor muy poderoso que gobernaba antiguamente esta región.

### LO QUE TE GUSTARÍA SABER DE LA TUMBA REAL EN SIPÁN:

Ejemplo: ¿Qué había dentro de la tumba?

### LO QUE CREES QUE ENCONTRARÁS EN EL TEXTO:

Ejemplo: Nos informará sobre cómo se descubrió la tumba en Sipán, sobre los tesoros que había dentro y a quién pertenecía.



## ESTRATEGIAS

- Exploramos un texto a partir de palabras clave, figuras y dibujos.
- A partir del título de un texto y de lo que sabemos, discutimos y planteamos preguntas.
- Elaboramos una lista con nuestras expectativas sobre lo que aprenderemos, lo que leeremos o lo que sucederá en el texto.

# UNIDAD

# 1

## 4 ACTIVIDAD

- Lee la siguiente lista de palabras.

ARQUEÓLOGO – TRAFICANTE – INCAUTAR – HUAQUERO – LAPISLÁZULI – SAQUEAR – RELUCIENTE – INTACTA – CÁMARA FUNERARIA – AJUAR

- Escribe sus significados, con tus propias palabras, en la siguiente tabla. Guíate por el ejemplo.
- Finalmente, busca el significado de las palabras en el diccionario y compáralo con lo que escribiste.

Palabra	Significado
Cámara funeraria	Espacio donde se depositan el cadáver o cadáveres y sus respectivas ofrendas. El poder de la persona enterrada en la cámara se puede determinar por la cantidad y calidad de las ofrendas.
Arqueólogo	Persona que estudia el pasado a través de los restos y materiales dejados por las diferentes sociedades que han existido a lo largo de la historia.
Traficante	Persona que comercia mercancía de manera ilegal.
Incautar	Embargar o confiscar algo por una autoridad.
Huaquero	Persona que roba restos arqueológicos para venderlos.
Lapislázuli	Piedra de color azul.
Constatar	Comprobar, confirmar algo.
Reluciente	Que brilla o refleja luz.
Intacta	Que no ha sufrido alteración o daño.
Ajuar	Conjunto de objetos propios de una persona, relacionados con el hogar.

### NOS ANTICIPAMOS

### HABILIDAD

- Reconocemos el vocabulario y los conceptos nuevos, identificamos el significado de las palabras y las usamos en diferentes contextos.



# adelante

## 5 ACTIVIDAD

- Ahora, selecciona tres de las palabras de la actividad anterior y escribe una oración nueva para cada una de ellas. **Respuestas libres.**

Ejemplo: Los futuros padres prepararon el ajuar del bebé con pañales, ropa y sábanas para la cuna.

Ejemplo: A Juan le gusta lustrar sus zapatos y sacarles brillo hasta que queden relucientes.

Ejemplo: El policía incautó la escultura que el ladrón robó de la iglesia.



## ESTRATEGIAS

- Utilizamos el diccionario.
- Ponemos las palabras en otro contexto para confirmar que comprendemos su significado.
- Clasificamos y categorizamos las palabras nuevas.

## 6 ACTIVIDAD

- Completa el siguiente cuadro.
- Coloca las palabras del recuadro de la actividad 4 en la columna que corresponda según su categoría gramatical.

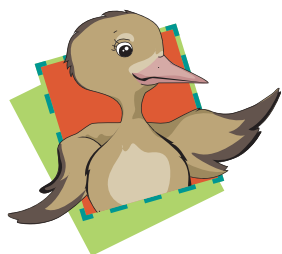
Verbos (indican acciones o estados)	Sustantivos (indican personas, animales o cosas)	Adjetivos (indican características)
incautar	cámara funeraria	reluciente
constatar	arqueólogo	intacta
	traficante	
	huaquero	
	lapislázuli	
	ajuar	

# UNIDAD 1

1



**BUSCAMOS Y  
RECONOCEMOS  
INFORMACIÓN  
MIENTRAS  
LEEMOS**



Recuerda que, mientras leemos, debemos estar atentos a las ideas que se desarrollan en cada uno de los párrafos para asegurarnos de que estamos comprendiendo.

## **¡IMPACTANTE DESCUBRIMIENTO: HALLAN UNA TUMBA REAL EN SIPÁN!**

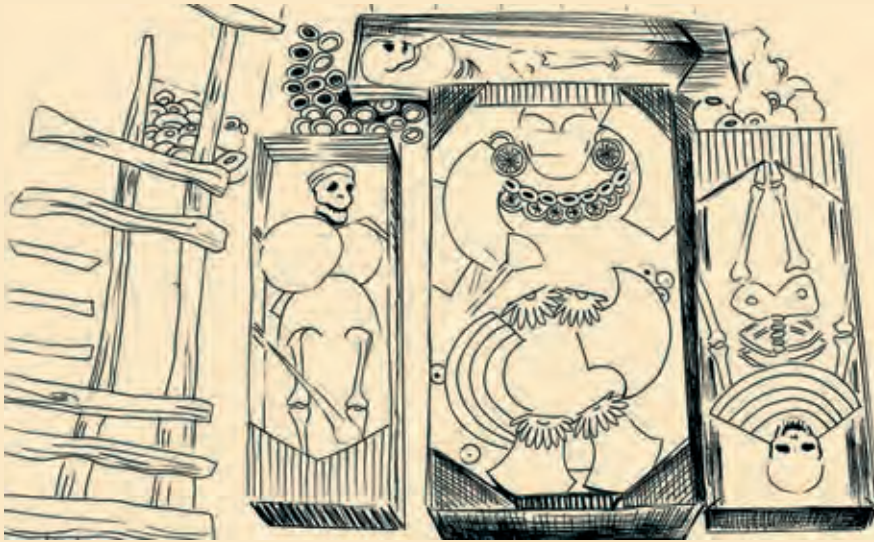
<sup>1</sup> Chiclayo, 3 de agosto de 1987. Un grupo de arqueólogos acaba de descubrir en el pueblo de Sipán la tumba de quien habría sido un importante señor moche. La tumba se encuentra a 28 kilómetros de la ciudad de Chiclayo, en el distrito de Zaña, departamento de Lambayeque. Los arqueólogos empezaron a sospechar de la existencia de la tumba cuando se enteraron de un huaqueo en la zona que, meses más tarde, los llevaría a uno de los hallazgos más importantes sobre el Perú prehispánico.

<sup>2</sup> En Chiclayo, un grupo de delincuentes vendía a conocidos traficantes locales finas piezas preincas. La policía incautó varios de estos objetos y los llevó a la casa del arqueólogo Walter Alva, quien los identificó como piezas de origen moche.

<sup>3</sup> Las investigaciones sobre el caso llevaron a la policía al pueblo de Sipán. Cuando llegaron al lugar, vieron que la zona arqueológica, llamada Huaca Rajada, había sido invadida por varias personas. Estas personas hacían huecos en la tierra para buscar oro. Querían encontrar un gran tesoro, como el encontrado y robado días antes por un integrante de una banda de huaqueros.

En la casa del delincuente, la policía encontró una reluciente cabeza humana de oro con ojos de plata y pupilas azules de lapislázuli, además de otros valiosos objetos moche. Al ver la orfebrería de estas piezas, los arqueólogos constataron que habían sido saqueadas de una importante tumba y que podría existir otra en la zona.





<sup>4</sup> A los pocos días, con apoyo de la policía, se logró sacar a los invasores y, en abril de 1987, se iniciaron las excavaciones arqueológicas. Hace pocos días encontraron lo que sería uno de los hallazgos más importantes de la arqueología peruana: la tumba intacta de un importante señor moche, al que han llamado el Señor de Sipán.

<sup>5</sup> En la cámara funeraria han encontrado cerámicos como ofrendas al gran señor, diferentes esqueletos de sirvientes, mujeres y guerreros que rodean el ataúd elaborado con troncos de algarrobo y un majestuoso ajuar funerario con ornamentos, tocados, atuendos de oro, cobre, plata y piedras semipreciosas. Los objetos encontrados son el símbolo del gran poder que tuvo el Señor de Sipán y muestran el gran dominio de la metalurgia que tuvieron los moche.

<sup>6</sup> La tumba ha sido excavada por los arqueólogos, quienes llevan el registro de todo lo encontrado. Ello resulta fundamental para obtener datos de la sociedad Mochica. Se espera que la zona siga siendo protegida para evitar futuros huaqueos. Al destruir las tumbas en búsqueda de tesoros que puedan ser vendidos a coleccionistas de todo el mundo, se pierde mucha información sobre la historia de nuestro país.

Fuente: Alva, Walter. *Sipán: Descubrimiento e Investigación*. Lima: Edición del autor, 2009.

# UNIDAD 1

1



**BUSCAMOS Y RECONOCEMOS INFORMACIÓN MIENTRAS LEEMOS**

## HABILIDAD

- Buscamos y reconocemos información general y específica, identificando personajes, hechos, datos, temas, lugares e indicaciones.

106

### 1 ACTIVIDAD

- Lee el primer párrafo del texto anterior. Si encuentras alguna palabra que no conoces, enciérrala en un círculo y busca su significado en el diccionario.
- Si no entiendes alguna de las ideas del párrafo, vuelve a leerlo.
- Haz lo mismo con cada uno de los párrafos del texto **“iImpactante descubrimiento: hallan una tumba real en Sipán!”** (pp.104-105).

### 2 ACTIVIDAD

- Trabaja con un(a) compañero(a).
- Lean los párrafos que presentamos a continuación.
- Cada uno(a) escribirá dos preguntas para cada párrafo, sin que el/la compañero(a) las vea.
- Luego, háganse las preguntas y anoten las respuestas en sus cuadernos.

<sup>1</sup> Chiclayo, 3 de agosto de 1987. Un grupo de arqueólogos acaba de descubrir en el pueblo de Sipán la tumba de quien habría sido un importante señor moche. La tumba se encuentra a 28 kilómetros de la ciudad de Chiclayo, en el distrito de Zaña, departamento de Lambayeque. Los arqueólogos empezaron a sospechar de la existencia de la tumba cuando se enteraron de un huaqueo en la zona que, meses más tarde, los llevaría a uno de los hallazgos más importantes sobre el Perú prehispánico.

Preguntas: Ejemplo: ¿Por qué sospecharon los arqueólogos de la presencia de una tumba importante?

<sup>2</sup> En Chiclayo, un grupo de delincuentes vendía a conocidos traficantes locales finas piezas preincas. La policía incautó varios de estos objetos y los llevó a la casa del arqueólogo Walter Alva, quien los identificó como piezas de origen moche.

Preguntas: Ejemplo: ¿Qué hizo la policía con las piezas recuperadas?

## 3 ACTIVIDAD

- Lee atentamente los párrafos que te presentamos a continuación y las preguntas que te hacemos sobre ellos.
- Luego, subraya en cada párrafo, las frases que te dan las respuestas. Subraya solamente lo necesario para responder las preguntas.
- Utiliza tus propias palabras para responder.

<sup>3</sup> Las investigaciones sobre el caso llevaron a la policía al pueblo de Sipán. Cuando llegaron al lugar, vieron que la zona arqueológica, llamada Huaca Rajada, había sido invadida por varias personas. Estas personas hacían huecos en la tierra para buscar oro. Querían encontrar un gran tesoro, como el encontrado y robado días antes por un integrante de una banda de huaqueros. En la casa del delincuente, la policía encontró una reluciente cabeza humana de oro con ojos de plata y pupilas azules de lapislázuli, además de otros valiosos objetos moche. Al ver la orfebrería de estas piezas, los arqueólogos constataron que habían sido saqueadas de una importante tumba y que podría existir otra en la zona.

1 ¿Por qué un grupo de personas invadió la zona arqueológica de Huaca Rajada?

Porque querían encontrar un tesoro parecido al que una banda de huaqueros había encontrado antes en el lugar.

2 ¿A qué conclusiones llegaron los arqueólogos al ver las piezas saqueadas?

Pensaron que podría existir otra tumba en el lugar.

<sup>4</sup> A los pocos días, con apoyo de la policía, se logró sacar a los invasores y, en abril de 1987, se iniciaron las excavaciones arqueológicas. Hace pocos días encontraron lo que sería uno de los hallazgos más importantes de la arqueología peruana: la tumba intacta de un importante señor moche, al que han llamado el Señor de Sipán.

3 ¿Qué hecho permitió que se iniciaran las excavaciones arqueológicas?

El trabajo de la policía al desalojar a los invasores.

4 ¿Qué descubrieron los arqueólogos con sus excavaciones?

Los arqueólogos hallaron la tumba del Señor de Sipán.



## ESTRATEGIAS

- Releemos una idea presente en una oración o un párrafo para aclarar dudas.
- Comprobamos nuestra comprensión haciéndonos preguntas, contestando las preguntas de otros o parafraseando parte del texto leído.
- Subrayamos y resaltamos.

# UNIDAD 1

# 1



**BUSCAMOS Y  
RECONOCEMOS  
INFORMACIÓN  
MIENTRAS  
LEEMOS**

## HABILIDAD

- Inferimos información importante y el tema de los textos a partir de los indicios y detalles de dichos textos y de lo que sabemos.

108

## 4 ACTIVIDAD

- Completa las siguientes oraciones marcando con un aspa (X) la alternativa correcta.
- Para ello, busca las pistas que te ofrece el texto **“¡Impactante descubrimiento: hallan una tumba real en Sipán!”** (pp.104-105).
- Luego, indica en qué párrafo encontraste la pista que te llevó a la alternativa que escogiste.

1 El trabajo de los arqueólogos es importante...

- A ... porque se dedican a traficar valiosas piezas.
- B  ... porque permite descubrir información importante de nuestra historia.
- C ... porque denuncian a los delincuentes que roban tesoros.

• El número de párrafo que me dio la pista es 6

2 Los huaqueros son una amenaza...

- A ... porque le quitan el trabajo a los arqueólogos.
- B ... porque son amigos de delincuentes y traficantes.
- C  ... porque realizan actividades ilícitas y destruyen zonas arqueológicas.

• El número de párrafo que me dio la pista es 3

3 Los moche eran expertos en...

- A  ... el tratamiento de los metales.
- B ... elaborar grandes cámaras funerarias.
- C ... hacer importantes sacrificios humanos.

• El número de párrafo que me dio la pista es 5

4 El descubrimiento de Sipán es importante porque...

- A ... su tumba contenía grandes cantidades de oro.
- B ... permitió que la policía atrape a una banda de huaqueros.
- C  ... se trata de un hallazgo inigualable del mundo prehispánico.

• El número de párrafo que me dio la pista es 1

## 5 ACTIVIDAD

- Contesta las siguientes preguntas.
- Ten en cuenta que las respuestas no aparecen directamente en el texto **“¡Impactante descubrimiento: hallan una tumba real en Sipán!”** (pp.104-105), pero en él encontrarás pistas que, sumadas a lo que tú sabes, te permitirán descubrir las respuestas.
- Para cada pregunta, escribe la frase del texto que te dio la pista que encontraste y lo que tú sabes sobre el tema.

- 1 ¿Por qué es importante que la tumba del Señor de Sipán haya sido encontrada intacta?

Porque significa que la tumba no ha sido saqueada o destruida, es decir, que fue hallada exactamente igual a como la habían dejado los antiguos moche.

La pista que me condujo a la respuesta:

Respuesta libre. Ejemplo: La tumba ha sido excavada por los arqueólogos, quienes llevan el registro de todo lo encontrado. Ello resulta fundamental para obtener datos de la sociedad Mochica.

Lo que yo sé sobre el tema es que:

Respuesta libre.

- 2 ¿Qué demuestra que se haya encontrado en la cámara funeraria del Señor de Sipán varios esqueletos?

Demuestra que los moche practicaron sacrificios humanos.

La pista que me condujo a la respuesta:

Respuesta libre. Ejemplo: En la cámara funeraria han encontrado cerámicos como ofrendas al gran señor, diferentes esqueletos de sirvientes, mujeres y guerreros que rodean el ataúd elaborado con troncos de algarrobo.

Lo que yo sé sobre el tema es que:

Respuesta libre.



## ESTRATEGIAS

- Identificamos los detalles y pistas contextuales que el autor incluye en el texto.
- Relacionamos, comparamos y contrastamos información del texto con nuestra experiencia y con lo que sabemos.

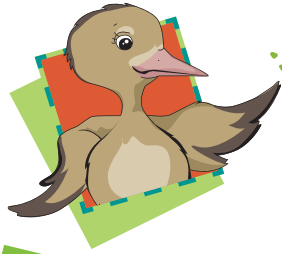
# UNIDAD 1



## ANALIZAMOS Y COMPRENDEMOS LO QUE LEEMOS

### HABILIDAD

- Analizamos el texto leído y damos información sobre él para asegurar que lo hemos comprendido.



Recuerda que, una vez que hemos leído el texto, es importante verificar si hemos comprendido las ideas y la información que escribió el autor.

### 1 ACTIVIDAD

- Regresa a la actividad 3 de la página 101 y compara las predicciones que hiciste sobre lo que creías que encontrarías en el texto y lo que encontraste cuando lo leíste. ¿Qué diferencias encontraste?

Lo que creías que ibas a encontrar	Lo que encontraste en el texto
<p>Respuesta libre.</p> <p>.....</p> <p>.....</p> <p>.....</p> <p>.....</p> <p>.....</p>	<p>Respuesta libre.</p> <p>.....</p> <p>.....</p> <p>.....</p> <p>.....</p> <p>.....</p>

### 2 ACTIVIDAD

- Sobre la base del texto “**iImpactante descubrimiento: hallan una tumba real en Sipán!**” (pp.104-105), escribe “**V**” si las afirmaciones son verdaderas o “**F**” si son falsas.

El Señor de Sipán tenía una reluciente cabeza de oro y ojos de plata.	( F )
Lo huaqueros ayudan a proteger las huacas.	( F )
Los arqueólogos ayudan a los coleccionistas a conseguir finas piezas preincas.	( F )
La cantidad de ofrendas encontradas en la tumba del Señor de Sipán evidencian su poder e importancia.	( V )



## 3 ACTIVIDAD

- Luego de leer cuidadosamente cada uno de los párrafos del texto **“¡Impactante descubrimiento: hallan una tumba real en Sipán!”** (pp.104-105), explica qué te dice cada uno. Emplea tus propias palabras.
- Asegúrate de escribir solamente lo más importante.
- Guíate por el ejemplo.

Párrafo	Lo que dice el párrafo
1	En Sipán, los arqueólogos han descubierto una importante tumba moche.
2	La policía incautó piezas preincas que eran vendidas por delincuentes en Chiclayo.
3	Los arqueólogos señalaron que dichas piezas eran de una importante tumba.
4	Se iniciaron los trabajos arqueológicos en la zona y se halló la tumba del Señor de Sipán.
5	En la tumba del Señor de Sipán se han encontrado valiosas ofrendas que evidencian su poder y la relevancia de la metalurgia para los moche.
6	Es necesario proteger las zonas arqueológicas para evitar perder información relevante sobre nuestra historia.



## ESTRATEGIAS

- Contrastamos nuestras predicciones iniciales con la información recogida del texto.
- Identificamos las ideas principales de la lectura indicando qué es verdadero o falso sobre el texto.
- Contamos lo que dice el texto con nuestras propias palabras y elaboramos un resumen.

# UNIDAD 1

# 1



ANALIZAMOS Y  
COMPRENDEMOS  
LO QUE LEEMOS

## HABILIDAD

- Interpretamos y opinamos acerca de los personajes, ideas, hechos, datos, temas, etc.

### 4 ACTIVIDAD

- Escoge las tres partes del texto “**iImpactante descubrimiento: hallan una tumba real en Sipán!**” (pp.104-105) que te parecieran más interesantes y escribe por qué.

Respuesta libre.

Respuesta libre.

Respuesta libre.

### 5 ACTIVIDAD

- Trabajen en grupos de dos o tres compañero(a)s.
- Contesten la siguiente pregunta: ¿Por qué creen que es importante informarnos sobre el descubrimiento de la tumba del Señor de Sipán?
- Hagan una lista con las razones que encuentren. Les damos un par de ejemplos.

- Porque podemos comprender la importancia del trabajo de los arqueólogos.
- Porque conociendo la historia de los moche, conocemos nuestra propia historia.

Respuesta libre.



## 6 ACTIVIDAD

- Relaciona la columna de la izquierda con la de la derecha dibujando flechas.
- Para ello, piensa en la intención del autor.

El autor nos da detalles y características de las piezas moche encontradas...	... para dar a conocer que se trata de una actividad ilegal, que impide reconstruir nuestra historia.
El autor menciona algunas actividades que realizan los huaqueros...	... para darnos un ejemplo del tipo de trabajo que hacen los arqueólogos.
El autor menciona al arqueólogo Walter Alva...	... para que sepamos sobre el dominio de la metalurgia entre los moche.



## ESTRATEGIAS

- Indicamos y comentamos las partes del texto que nos parecieron más interesantes.
- Identificamos el propósito del autor.
- Reconocemos las características culturales propias de cada texto.

## 7 ACTIVIDAD

- Reflexiona y responde las siguientes preguntas.

1 ¿Cuál crees que fue el propósito del autor del texto cuando lo escribió?

Ejemplo: Su intención fue informar sobre el descubrimiento de la tumba del Señor de Sipán. También, busca informarnos sobre las actividades de los huaqueros, el rol de los arqueólogos y la policía para lograr este gran hallazgo.

2 ¿A quién crees que está dirigido el texto? Recuerda que no hay una sola respuesta correcta.

Ejemplo: A las personas interesadas en saber cómo se descubrió la tumba del Señor de Sipán.

# UNIDAD 1

# 1



**ANALIZAMOS Y  
COMPRENDEMOS  
LO QUE LEEMOS**

## HABILIDAD

- Reconocemos distintos tipos de textos por su estructura e intención.

## 8 ACTIVIDAD

- Elige la opción más precisa para completar las siguientes oraciones.
- Subraya tus respuestas.
- Luego, lee las oraciones completas para asegurarte de que elegiste la opción más adecuada.
- Compara tus respuestas con las de un(a) compañero(a).

1 El texto “**iImpactante descubrimiento: hallan una tumba real en Sipán!**” se escribió principalmente para...

- A ... entretener al lector con anécdotas acerca del descubrimiento de la tumba del Señor de Sipán.
- B ... informar acerca del descubrimiento de la tumba del Señor de Sipán.
- C ... opinar acerca del descubrimiento de la tumba del Señor de Sipán.
- D ... contar una historia acerca del descubrimiento de la tumba del Señor de Sipán.

2 Entonces, el texto “**iImpactante descubrimiento: hallan una tumba real en Sipán!**” es un texto...

- A ... narrativo.
- B ... argumentativo.
- C ... instructivo.
- D ... informativo.

## 9 ACTIVIDAD

- Completa el siguiente párrafo con las palabras del recuadro.

HECHO – CIRCUNSTANCIA – INFORMACIÓN – INFORMATIVO –  
INTENCIÓN – EMOCIONES

Un texto **informativo** es un tipo de texto a través del cual se transmite información sobre algún hecho, situación o circunstancia. Cuando hablamos de texto informativo, nos referimos a aquel texto que ha sido escrito por una persona cuya intención principal es dar a conocer algo, sin que intervengan primordialmente sus emociones ni deseos.

## 10 ACTIVIDAD

- Elabora una lista de los datos o la información que el texto “**iImpactante descubrimiento: hallan una tumba real en Sipán!**” te dio sobre el descubrimiento de la tumba del Señor de Sipán.

Ejemplo: Los huaqueros pusieron en riesgo el descubrimiento de la tumba del Señor de Sipán.

La tumba del Señor de Sipán fue encontrada intacta y contenía grandes ofrendas.

El Señor de Sipán era un señor muy poderoso entre los moche.

Los moche eran expertos en metalurgia.



## ESTRATEGIAS

- Resaltamos frases y palabras para determinar frente a qué tipo de texto estamos.

## 11 ACTIVIDAD

- Marca con un aspa (X) la respuesta correcta.
- Antes, recuerda cuál es la intención de un texto informativo.
- Ahora, responde la siguiente pregunta: ¿Cuáles de los siguientes textos podrían ser considerados como **textos informativos**?

Textos	Sí	No
Un cuento para niños.		X
La receta de mi plato favorito.		X
Un artículo sobre los últimos descubrimientos en Lambayeque.	X	
La noticia en un periódico.	X	

# UNIDAD 1

# 1



**ANALIZAMOS Y  
COMPRENDEMOS  
LO QUE LEEMOS**

## HABILIDAD

- Leemos en voz alta con fluidez, entonación y velocidad apropiadas.

## 12 ACTIVIDAD

- Trabaja con un(a) compañero(a).
- Por turnos, lean en voz alta el texto “**iImpactante descubrimiento: hallan una tumba real en Sipán!**” (pp. 104-105).
- Mientras tú lees, tu compañero(a) anotará las palabras que fueron difíciles de pronunciar para ti.
- Luego, intercambien roles.

Palabras difíciles para mi compañero(a):


- Ahora, pídele a tu compañero(a) las palabras que registró, para que puedas practicar su pronunciación.
- Anota las palabras que vas a practicar en el siguiente cuadro.

Palabras difíciles para mí:


## 13 ACTIVIDAD

- Utiliza la lista de palabras que pronunciaste con dificultad y practícalas de manera individual por unos minutos.
- Léelas en voz alta varias veces hasta que las leas con fluidez y sin trabarte.
- Puedes empezar leyendo en voz alta la palabra, para, luego, incorporar otras palabras hasta leer la oración completa.
- Por ejemplo, si la palabra difícil es “arqueólogos”,
  - Repite varias veces “arqueólogos”.
  - Luego, repite “Un grupo de arqueólogos acaba de descubrir”.
  - Después, “Un grupo de arqueólogos acaba de descubrir en el pueblo de Sipán la tumba de quien habría sido un importante señor moche”.
  - Finalmente, “Chiclayo, 3 de agosto de 1987. Un grupo de arqueólogos acaba de descubrir en el pueblo de Sipán la tumba de quien habría sido un importante señor moche”.

## 14 ACTIVIDAD

- Trabaja con un(a) compañero(a).
- Mientras tú lees en voz alta el texto “**iImpactante descubrimiento: hallan una tumba real en Sipán!**” (pp.104-105), tu compañero(a) anotará la hora en la que empieces a leer y la hora en la que termines.
- Anota las horas en la columna “Primera lectura” del siguiente cuadro.
- Luego, intercambien roles.

Tiempo	Primera lectura	Segunda lectura
Hora en que empecé a leer:		
Hora en que terminé de leer:		

- Ahora, cada uno(a) practicará la lectura en voz alta individualmente y sin tomar tiempo.
- Luego de practicar la lectura, lee nuevamente en voz alta para que tu compañero(a) te tome el tiempo. Tú harás lo mismo con él/ella.
- Anota tus tiempos en la columna “Segunda lectura” del cuadro anterior.
- Finalmente, llena el cuadro siguiente y fíjate si mejoraste tu tiempo.

Tiempo en minutos de mi primera lectura:	
Tiempo en minutos de mi segunda lectura:	



## ESTRATEGIAS

- Vocalizamos las palabras difíciles de pronunciar antes de leer en voz alta.
- Identificamos nuestra velocidad lectora para plantearnos nuevas metas.

# ME AUTOEVALÚO



I. Hemos visto que hay tres momentos para trabajar la comprensión de la lectura. ¿Cuáles son estos momentos?

1 **Antes** ..... de leer.

2 **Mientras** ..... leemos.

3 **Después** ..... de leer.

II. Completa el siguiente cuadro mencionando cuáles son las estrategias que más te han ayudado a comprender el texto que hemos trabajado en esta unidad.

Estrategias	
Antes de leer	<hr/> <hr/> <hr/> <hr/> <hr/>
Mientras lees	<hr/> <hr/> <hr/> <hr/> <hr/>
Después de leer	<hr/> <hr/> <hr/> <hr/> <hr/>



### III. Coloca verdadero (V) o falso (F) en los paréntesis según corresponda.

- ( F ) Un texto informativo narra una historia que incluye un inicio, un problema y un fin.
- ( V ) Un texto informativo transmite información sobre algún hecho, situación o circunstancia.
- ( V ) Un texto informativo ha sido escrito por una persona cuya intención es dar a conocer algo sin hacer evidentes sus emociones ni deseos.
- ( F ) Un texto informativo ha sido escrito por una persona cuya intención es dar instrucciones.

### IV. De acuerdo con lo trabajado en esta unidad, indica con un aspa (X) en qué crees que has mejorado y en qué crees que podrías mejorar.

Habilidades	He mejorado	Debo mejorar
Predecimos y exploramos el tema y los hechos relevantes.		
Reconocemos el vocabulario y los conceptos nuevos.		
Buscamos y reconocemos información general y específica.		
Inferimos el tema y la información importante del texto.		
Analizamos e informamos sobre el texto leído.		
Interpretamos y opinamos acerca de los personajes, hechos, ideas, datos, temas, etc.		
Reconocemos distintos tipos de texto por su estructura e intención.		
Leemos en voz alta con fluidez, entonación y velocidad apropiadas.		

# UNIDAD 2

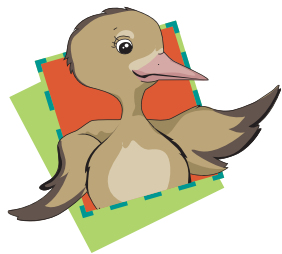
## APRENDEMOS A LEER UN TEXTO INSTRUCTIVO

APLICAMOS LO APRENDIDO EN DIFERENTES TIPOS DE TEXTOS: EL TEXTO INSTRUCTIVO





# UNIDAD 2



Recuerda que, antes de leer un texto, debemos fijarnos en los detalles que nos dan las ilustraciones. Esto nos ayudará a predecir el tema que se tratará.

## 1 ACTIVIDAD

- Lee el siguiente título y observa la imagen que lo acompaña.

**NOS ANTICIPAMOS**

**HABILIDAD**

- Predecimos el tema y los hechos relevantes de los textos a partir de nuestras experiencias y de lo que sabemos.

### LA RUTA DE LOS MUSEOS DE LAMBAYEQUE



- Ahora, responde las siguientes preguntas.

1 ¿Qué muestra la imagen?

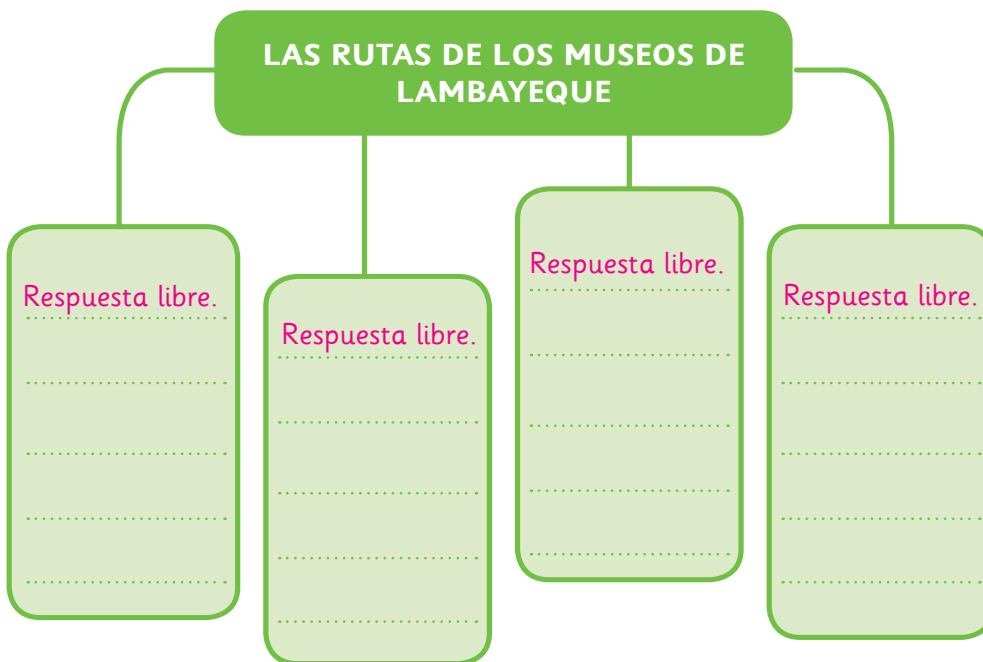
Respuesta libre. El/la profesor(a) debe orientar la respuesta hacia el tema de la imagen: ubicación de los museos de Lambayeque.

2 ¿De qué crees que va a tratar el texto?

Respuesta libre.

## 2 ACTIVIDAD

- Completa el organizador gráfico con los temas que esperas encontrar en el texto **“La ruta de los museos de Lambayeque”**.
- Escribe los temas en los recuadros.



## 3 ACTIVIDAD

- A partir del título del texto **“La ruta de los museos de Lambayeque”**, formula preguntas que crees que podrás responder con el contenido del texto.
- A continuación, escribe las preguntas que pensaste.

Formulario con el texto **Respuesta libre.** y líneas punteadas para escribir. Incluye un icono de un lápiz en la parte inferior derecha.



## ESTRATEGIAS

- Exploramos un texto a partir de figuras, dibujos y palabras clave.
- Elaboramos una lista con nuestras expectativas sobre lo que aprenderemos, lo que leeremos o lo que sucederá en el texto.
- A partir del título de un texto y de lo que sabemos, contestamos preguntas.

# UNIDAD 2

## 4 ACTIVIDAD

- A continuación, te presentamos oraciones con palabras resaltadas.
- Lee cada oración con atención.
- Predice el significado de las palabras resaltadas a partir del sentido que se les da en la oración.
- Luego, escribe un sinónimo o un antónimo según corresponda.

1 La tumba descubierta mostró una gran cantidad de piezas de oro. El gobierno regional financió la construcción de un museo para **preservar** los valiosos restos encontrados.

Antónimo: descuidar, atacar, dejar.

2 La noticia sobre la captura del cabecilla de la banda de huaqueros que asaltó el museo de la ciudad se **difundió** rápidamente en los principales medios de comunicación de la región.

Sinónimo: divulgó, comunicó, publicó.

3 El museo Amano en Lima **alberga** una gran cantidad de tejidos prehispánicos que hacen que su colección sea de un gran atractivo para visitantes de todo el mundo.

Antónimo: abandona, desaloja, desampara.

4 La escena presentó maniqués vestidos como pobladores del pasado, tejiendo con unos telares muy antiguos. Así se intentó **reproducir** una escena de la vida diaria.

Sinónimo: imitar, replicar, repetir.

5 Los objetos de oro daban un brillo especial a la habitación de la sala principal del museo. Los visitantes tuvieron la **impresión** de estar en una tumba prehispánica.

Sinónimo: sensación, efecto, impacto.

6 Aquel sector de la huaca estaba **reservado** para las personas que gobernaban el lugar; es decir, el pueblo no podía usar ese espacio.

Antónimo: disponible, abierto.



### NOS ANTICIPAMOS

### HABILIDAD

- Reconocemos el vocabulario y los conceptos nuevos, identificamos el significado de las palabras y las usamos en diferentes contextos.

## 5 ACTIVIDAD

- Clasifica las palabras de la actividad 4.
- Recuerda que existen distintos tipos de palabras según la función que cumplen.

<p><b>Verbos</b></p> <p>indican una acción o un estado.</p>	<p><b>Sustantivos</b></p> <p>nombran personas, animales o cosas.</p>	<p><b>Adjetivos</b></p> <p>indican características o cualidades de las personas, animales o cosas.</p>
---	--	--

- En el siguiente cuadro, coloca cada una de las palabras resaltadas que aprendiste en la actividad anterior según la categoría a la que pertenecen.

Verbos	Sustantivos	Adjetivos
preservar	impresión	reservado
difundió		
alberga		
reproducir		

## 6 ACTIVIDAD

- Elabora una lista de familia de palabras.
- Para ello, primero, lee la raíz de las palabras que te proponemos.
- Luego, piensa en palabras que tengan la misma raíz que las que te indicamos.
- Te mostramos un ejemplo.

Palabra	Raíz	Familia de palabras
reservado	reserv-	reserva, reservación
albergar	alberg-	albergue, albergó
reproducir	reproduc-	reproducción, reproduce
impresión	impres-	impresionar, impreso

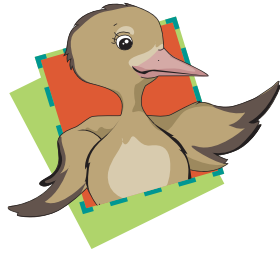


## ESTRATEGIAS

- Usamos pistas que nos da el contexto y hacemos predicciones.
- Identificamos sinónimos y antónimos para el nuevo vocabulario.
- Clasificamos y categorizamos las palabras nuevas.
- Elaboramos una lista de familia de palabras.

# UNIDAD

# 2



Recuerda que, para asegurarnos de que estamos comprendiendo, mientras leemos, debemos reconocer que las ideas que se desarrollan en cada uno de los párrafos no son las mismas ni tienen igual importancia.

**BUSCAMOS Y RECONOCEMOS INFORMACIÓN MIENTRAS LEEMOS**

## LA RUTA DE LOS MUSEOS DE LAMBAYEQUE



<sup>1</sup> Lambayeque es una región ideal para los amantes de los museos. En los últimos años, a raíz de las excavaciones y los descubrimientos arqueológicos, se han construido y renovado varios museos que preservan, exponen y difunden la historia de las sociedades prehispánicas. A quien desee conocerlos, le recomendamos seguir la siguiente ruta.

<sup>2</sup> En primer lugar, visite el Museo de sitio de Sicán, ubicado en la ciudad de Ferreñafe, a 20 kilómetros al norte de la ciudad de Chiclayo. Suba a la segunda planta del museo en donde se encuentra la exhibición permanente sobre Sicán. Observe los objetos que se presentan. Puede ver las reproducciones de los entierros que lo acercarán a lo que fue la muerte para los sicán. No pierda de vista la sala principal donde se encuentran los ornamentos de oro que pertenecieron a un personaje de la nobleza de Sicán enterrado en Huaca del Oro. Note la máscara de oro pintada de rojo, con cuentas de esmeralda y ámbar en los ojos.

<sup>3</sup> En segundo lugar, conozca el Museo de sitio de Túcume, en el distrito del mismo nombre, a 33 kilómetros al norte de Chiclayo. Observe las piezas que proceden de las excavaciones realizadas en el complejo



arqueológico formado por una gran concentración de pirámides de adobe. Preste atención a las insignias, las joyas, las conchas sagradas (spondylus) y, en general, a las ofrendas provenientes de uno de los entierros del curaca principal de la zona.

<sup>4</sup> En tercer lugar, vaya al Museo de Huaca Rajada, ubicado en el pueblo de Sipán, en el distrito de Zaña, a 30 kilómetros de la ciudad de Chiclayo. En este lugar, se encontró originalmente los restos del Señor de Sipán. Deténgase en el hallazgo central que alberga el museo, la tumba del denominado “sacerdote-guerrero”, personaje que fue encontrado tras las vigas de algarrobo que sellaban su ataúd de madera, ataúd usualmente reservado para la élite. Observe las porras, copas, collares, cetros y demás piezas que dan cuenta de que este personaje debió jugar un papel importante para los moche.

<sup>5</sup> En cuarto lugar, vaya al Museo Brüning en la ciudad de Lambayeque, a 11 kilómetros de Chiclayo. En este museo, inaugurado en 1966, encontrará la colección privada del ingeniero alemán Heinrich Brüning. Inicie el recorrido por el espacio en el que se exhiben fotografías tomadas por Brüning. En las siguientes salas observará una gran diversidad de cerámicas, máscaras funerarias, pectorales, orejeras, collares y vasos ceremoniales, entre otros objetos pertenecientes a las diferentes sociedades prehispánicas que ocuparon la zona.

<sup>6</sup> En quinto lugar, visite el Museo Tumbas Reales del Señor de Sipán, en la ciudad de Lambayeque. Ingrese al edificio de forma piramidal por una rampa, tal como se hacía en varias edificaciones mochica. Recorra los tres pisos del museo de arriba hacia abajo. Tendrá la sensación de estar adentrándose en la pirámide como lo hacen los arqueólogos en sus excavaciones. Tómese un tiempo para recorrer lentamente la Sala Real Mochica en el centro del museo. Aquí encontrará al Señor de Sipán y los detalles de su cámara funeraria. Además de las impresionantes piezas que exhibe el museo, observe su extraordinaria museografía.

<sup>7</sup> Por último, visite el Museo Chotuna-Chornancap, ubicado a 8 kilómetros al oeste de la ciudad de Lambayeque, en el distrito de San José. Ingrese al museo y note que en su entrada se reproduce la fachada encontrada en Huaca de los Frisos. Ello le generará la impresión del ingreso a un templo de los lambayeque. Al interior del museo, aprecie las escenas del desembarco de Naimlap, personaje legendario de la fundación de Lambayeque, las osamentas de sacrificios humanos y los objetos artesanales.

# UNIDAD

# 2



**BUSCAMOS Y RECONOCEMOS INFORMACIÓN MIENTRAS LEEMOS**

## HABILIDAD

- Buscamos y reconocemos información general y específica, identificando personajes, hechos, datos, temas, lugares e indicaciones.

128

## 1 ACTIVIDAD

- Escoge uno de los párrafos del texto titulado “**La ruta de los museos de Lambayeque**” (pp. 126-127) y léelo atentamente.
- Cuando acabes de leer, imagínate lo que has leído en el párrafo. Luego, dibuja lo que te imaginaste.

## 2 ACTIVIDAD

- Vuelve a leer el texto “**La ruta de los museos de Lambayeque**” (pp. 126-127) desde el párrafo 1 al 3. Después de leer cada párrafo, escribe una pregunta sobre él.

### Párrafo 1

Pregunta: Respuesta libre. Ejemplo: ¿Qué función cumplen los museos en Lambayeque?

Respuesta: Preservan, exponen y difunden la historia de las sociedades prehispanicas.

### Párrafo 2

Pregunta: Respuesta libre. Ejemplo: ¿Qué se expone en la sala principal del Museo de sitio de Sicán?

Respuesta: Los ornamentos de oro que pertenecieron a un personaje de la nobleza de Sicán.

### Párrafo 3

Pregunta: Respuesta libre. Ejemplo: ¿Qué piezas expone el Museo de sitio de Túcume?

Respuesta: Insignias, joyas, conchas sagradas y ofrendas.

## 3 ACTIVIDAD

- Lee atentamente el quinto párrafo del texto “**La ruta de los museos de Lambayeque**” de principio a fin.
- Si alguna idea no está clara, vuelve a leerla.
- Subraya lo más importante. Recuerda que puedes subrayar palabras o frases, pero no el párrafo completo.
- Luego, escribe la idea central del párrafo con tus propias palabras. Recuerda que no debes copiar información.
- Te mostramos un ejemplo con el párrafo 4:

<sup>4</sup> En tercer lugar, vaya al Museo de Huaca Rajada, ubicado en el pueblo de Sipán, en el distrito de Zaña, a 30 kilómetros de la ciudad de Chiclayo. En este lugar, se encontraron originalmente los restos del Señor de Sipán. Deténgase en el hallazgo central que alberga el museo, la tumba del denominado “sacerdote-guerrero”, personaje que fue encontrado tras las vigas de algarrobo que sellaban su ataúd de madera, ataúd usualmente reservado para la élite. Observe las porras, copas, collares, cetros y demás piezas que dan cuenta que este personaje debió jugar un papel importante para los moche.

Idea central: El Museo Huaca Rajada, ubicado en Sipán, presenta la tumba del sacerdote-guerrero. Sus piezas dan cuenta de su poder para los moche.

- Ahora trabaja con el quinto párrafo.

<sup>5</sup> En cuarto lugar, vaya al Museo Brüning en la ciudad de Lambayeque, a 11 kilómetros de Chiclayo. En este museo, inaugurado en 1966, encontrará la colección privada del ingeniero alemán Heinrich Brüning. Inicie el recorrido por el espacio en el que se exhiben fotografías tomadas por Brüning. En las siguientes salas observará una gran diversidad de cerámicas, máscaras funerarias, pectorales, orejeras, collares y vasos ceremoniales, entre otros objetos pertenecientes a las diferentes sociedades prehispánicas que ocuparon la zona.

Idea central: El Museo Brüning, en Lambayeque, expone una muestra de fotografías y diversas piezas de cerámicas y orfebrería de diferentes sociedades prehispánicas.

- Haz lo mismo con el resto de párrafos.
- Utiliza tu cuaderno.



## ESTRATEGIAS

- Construimos imágenes mentales.
- Comprobamos nuestra comprensión haciéndonos preguntas y contestándolas.
- Releemos una idea presente en una oración o un párrafo para aclarar dudas.
- Subrayamos y resaltamos.

# UNIDAD 2



**BUSCAMOS Y RECONOCEMOS INFORMACIÓN MIENTRAS LEEMOS**

## HABILIDAD

- Inferimos información importante y el tema de los textos a partir de los indicios y detalles de dichos textos y de lo que sabemos.

### 4 ACTIVIDAD

- Lee atentamente las preguntas que te plantea Dorita y respóndelas.
- Escribe tus respuestas en los globos que aparecen a continuación.
- Si necesitas volver a leer el texto **“La ruta de los museos de Lambayeque”** (pp. 126-127) antes de responderlas, hazlo.

¿Por qué se recomienda seguir un orden cuando se visita cada museo de Lambayeque?



Porque lo que se expone en los museos generalmente está organizado cronológicamente y/o temáticamente. Además, así nos aseguramos de ver completo el museo..

Escribe tu nombre:

.....  
.....  
.....

¿Será muy difícil llegar a todos los museos de Lambayeque?

No, porque el museo más cercano está en la misma ciudad de Lambayeque y el más lejano a solo 33 kilómetros.

Escribe tu nombre:

.....  
.....  
.....

## 5 ACTIVIDAD

- Lee atentamente el tercer y cuarto párrafo de la guía sobre los museos de Lambayeque.
- Si no comprendes alguna idea, puedes releer el párrafo.

**Párrafo 3:** En segundo lugar, conozca el Museo de sitio de Túcume, en el distrito del mismo nombre, a 33 kilómetros al norte de Chiclayo. Observe las piezas que proceden de las excavaciones realizadas en el complejo arqueológico formado por una gran concentración de pirámides de adobe. Preste atención a las insignias, las joyas, las conchas sagradas (spondylus) y, en general, a las ofrendas provenientes de uno de los entierros del curaca principal de la zona.

**Párrafo 4:** En tercer lugar, vaya al Museo de Huaca Rajada, ubicado en el pueblo de Sipán, en el distrito de Zaña, a 30 kilómetros de la ciudad de Chiclayo. En este lugar, se encontraron originalmente los restos del Señor de Sipán. Deténgase en el hallazgo central que alberga el museo, la tumba del denominado “sacerdote-guerrero”, personaje que fue encontrado tras las vigas de algarrobo que sellaban su ataúd de madera, ataúd usualmente reservado para la élite. Observe las porras, copas, collares, cetros y demás piezas que dan cuenta que este personaje debió jugar un papel importante para los moche.

- Utilizando la información que acabas de leer y lo que tú sabes, has leído, visto o escuchado antes, explica cómo sabemos cuándo un personaje ha sido importante.  
Cuando en su tumba o entierro se han encontrado ofrendas, joyas, piezas y símbolos de gran valor.
- Ahora, subraya las pistas que encontraste en los párrafos.

## 6 ACTIVIDAD

- Lee con atención el siguiente fragmento del texto que hemos leído.

Puede ver las reproducciones de los entierros que lo acercarán a lo que fue la muerte para los sicán.

- ¿A qué se refiere el autor cuando dice que se puede ver la “reproducción” de los entierros?

Se refiere a que se ha hecho una réplica de cómo los sicán hacían sus entierros.



## ESTRATEGIAS

- Relacionamos información del texto con nuestra experiencia y con lo que sabemos.
- Identificamos los detalles y las pistas contextuales que el autor incluye en el texto.

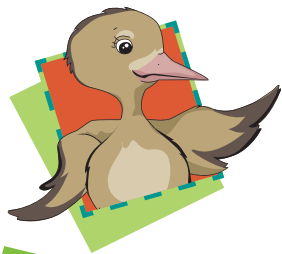
# UNIDAD 2



## ANALIZAMOS Y COMPRENDEMOS LO QUE LEEMOS

### HABILIDAD

- Analizamos el texto leído y damos información sobre él para asegurar que lo hemos comprendido.



Recuerda que, no solo es necesario entender las ideas del texto por separado, sino que también hay que entender sus relaciones.

## 1 ACTIVIDAD

- Completa el siguiente organizador gráfico sobre los museos de Lambayeque. Utiliza información que has resaltado en la actividad 3 de la página 129.
- Ten en cuenta que los museos no se encuentran en el mismo orden que en el texto.
- Te mostramos un ejemplo.

¿Qué museos se pueden visitar en Lambayeque?	¿Qué se puede conocer en cada museo?
Museo Brüning	La colección privada del alemán Heinrich Brüning: fotografías, cerámicas y orfebrería.
Museo de sitio de Túcume	Ofrendas encontradas en la tumba del curaca principal.
Museo de sitio de Sicán	Réplica de entierros y ornamentos de oro de un personaje de la nobleza.
Museo Chotuna-Chornancap	Escenas del desembarco de Naimlap, osamentas de sacrificios humanos y artesanías.
Museo Tumbas Reales del Señor de Sipán	La Sala Real Mochica donde se ubica la tumba del Señor de Sipán con todas las piezas encontradas.
Museo de Huaca Rajada	La tumba del sacerdote-guerrero con sus ofrendas.

## 2 ACTIVIDAD

- Luego de leer cuidadosamente cada uno de los párrafos del texto **“La ruta de los museos de Lambayeque”** (pp. 126-127), explica qué te dice cada uno. Emplea tus propias palabras.
- Asegúrate de escribir solamente lo más importante.
- Guíate por el ejemplo.

Párrafo	Lo que dice el párrafo
1	En Lambayeque existen varios interesantes museos arqueológicos.
2	En el Museo de Sicán se exponen piezas de oro de un personaje poderoso, se simula sus entierros y se observa objetos de esa época.
3	En el Museo de Túcume se conservan las ofrendas que fueron encontradas en las pirámides de adobe donde se enterró a un gran curaca.
4	En el Museo de Huaca Rajada se puede ver la tumba con todos los tesoros de un gran sacerdote-guerrero.
5	En el Museo Brüning hay una muestra fotográfica y muchas cerámicas, máscaras y joyas de los antiguos pobladores de Lambayeque.
6	En el Museo Tumbas Reales del Señor de Sipán parece que entraras a una pirámide y puedes ver la tumba del Señor de Sipán.
7	En el Museo Chotuna-Chornancap se representa la fachada de una huaca o templo, y la llegada del poderoso Naimlap.

## 3 ACTIVIDAD

- Regresa a la actividad 2 de la página 123.
- En esa actividad, escribiste los temas que esperabas encontrar. Marca con un aspa (X) aquellos temas que pudiste aprender gracias al texto **“La ruta de los museos de Lambayeque”**.
- Ahora, escribe en tu cuaderno un texto breve en el que indiques qué cosas ya sabías sobre el tema leído y qué cosas nuevas aprendiste.



## ESTRATEGIAS

- Completamos organizadores sobre la base de la información que da el texto.
- Contamos lo que dice el texto con nuestras propias palabras.
- Contrastamos nuestras predicciones iniciales con la información recogida del texto.

# UNIDAD 2



**ANALIZAMOS Y  
COMPRENDEMOS  
LO QUE LEEMOS**

## HABILIDAD

- Interpretamos y opinamos acerca de los personajes, hechos, ideas, datos, temas, etc.

134

## 4 ACTIVIDAD

- Lee con atención las preguntas que planteamos a continuación.
- Piensa por un momento y luego respóndelas.

- 1 Al visitar el Museo de Huaca Rajada, ¿por qué es importante observar los detalles que fueron encontrados en la tumba del denominado sacerdote-guerrero?

Respuesta libre. Ejemplo: Porque las distintas piezas de la tumba del sacerdote-guerrero nos dan una idea de su importancia y poder.

- 2 ¿Por qué sería interesante mirar la exposición fotográfica del Museo de Brüning?

Respuesta libre. Ejemplo: Porque a partir de las fotos podemos ver cómo era antes la región de Lambayeque.

- 3 ¿Por qué es atractivo que la fachada del Museo de Chotuna-Chornancap simule el ingreso a un templo de los lambayeque?

Respuesta libre. Ejemplo: Porque nos da la sensación de viajar en el pasado y podemos imaginar mejor cómo eran los templos antiguamente.

- Luego, comparte y compara tus respuestas con las de un(a) compañero(a).

## 5 ACTIVIDAD

- Después de leer el texto “La ruta de los museos de Lambayeque”, que te ha permitido saber un poco más de los principales museos arqueológicos de tu región, ¿crees que los lambayecanos conocen lo suficiente estos museos? Justifica tu respuesta con dos razones como mínimo.

Respuesta libre.

---

---

---

---

---

---

---

---



## 6 ACTIVIDAD

- ¿Cuál de las siguientes alternativas refleja mejor el propósito del autor del texto **“La ruta de los museos de Lambayeque”**?
  - Subraya la alternativa que elijas.
- A** Nos sugiere que visitemos Lambayeque porque es un lugar muy bonito y que tiene muchos atractivos turísticos.
  - B** Nos informa que hay muchos lugares para conocer en Lambayeque y que todos los deberían conocer.
  - C** Nos da indicaciones de cómo recorrer los principales museos de sitio de Lambayeque.
  - D** Nos da información para que conozcamos cómo se creó Lambayeque.

## 7 ACTIVIDAD

- Responde las siguientes preguntas.
- 1** ¿Te pareció interesante el texto **“La ruta de los museos de Lambayeque”**? Explica tu respuesta.  
**Respuesta libre.**  
.....  
.....  
.....  
.....
  - 2** ¿Qué museos de los mencionados en el texto te gustaría conocer? Explica por qué.  
**Respuesta libre.**  
.....  
.....  
.....  
.....
  - 3** ¿A quién le recomendarías leer este texto? Explica por qué.  
**Respuesta libre.**  
.....  
.....  
.....  
.....



## ESTRATEGIAS

- Identificamos el propósito del autor.
- Indicamos y comentamos las partes del texto que nos parecieron más interesantes.

# UNIDAD 2



ANALIZAMOS Y  
COMPRENDEMOS  
LO QUE LEEMOS

## HABILIDAD

- Reconocemos distintos tipos de textos por su estructura e intención.

136

## 8 ACTIVIDAD

- Completa los espacios en blanco del siguiente párrafo.
- Utiliza las palabras del recuadro para hacerlo.

### ORIENTAN – INDICACIONES – REALIZAR

Un **texto instructivo** es aquel tipo de texto a través del cual se nos da una serie de indicaciones que nos orientan sobre cómo realizar una tarea.

- Ahora, lee todo el párrafo para asegurarte de que completaste correctamente la definición del texto instructivo.
- Responde la siguiente pregunta.

- 1 ¿Qué nos enseñó el texto “**La ruta de los museos de Lambayeque**”?  
Nos enseñó las rutas para visitar los diferentes museos de Lambayeque y conocer su historia. El autor nos sugirió un orden para ver lo que se expone en cada uno de los museos.

## 9 ACTIVIDAD

- Responde la siguiente pregunta.

- 1 ¿Qué otros textos instructivos conoces? Menciona tres de ellos.

Respuesta libre. Ejemplo:

Una receta de algún plato.

Las indicaciones para armar algún juguete.

Las indicaciones para llegar de un lugar a otro.

## 10 ACTIVIDAD

- Lee cada párrafo del texto **“La ruta de los museos de Lambayeque”** (pp. 126-127).
- Luego, subraya las palabras que te permiten darte cuenta de que se trata de un texto instructivo.
- Te mostramos un ejemplo.

<sup>2</sup> En primer lugar, visite el Museo de sitio de Sicán, ubicado en la ciudad de Ferreñafe, a 20 kilómetros al norte de la ciudad de Chiclayo. Suba a la segunda planta del museo en donde se encuentra la exhibición permanente sobre Sicán. Observe los objetos que se presentan. Puede ver las reproducciones de los entierros que lo acercarán a lo que fue la muerte para los sicán. No pierda de vista la sala principal donde se encuentran los ornamentos de oro que pertenecieron a un personaje de la nobleza de Sicán enterrado en Huaca del Oro. Note la máscara de oro pintada de rojo, con cuentas de esmeralda y ámbar en los ojos.

- Después de leer cada párrafo y de subrayar aquellas palabras que te ayudan a darte cuenta del tipo de texto que es **“La ruta de los museos de Lambayeque”**, responde las siguientes preguntas.

1 ¿Qué palabras subrayaste?

Escribe las palabras en este espacio.

*En primer lugar, en segundo lugar, en tercer lugar, etc.*

*Preste atención, deténgase, no se pierda, vaya, recorra, observe, etc.*

2 ¿Qué te indican esas palabras?

*Algunas palabras me indican el orden que se debe seguir y otras lo que se debe hacer.*



## ESTRATEGIAS

- Resaltamos frases y palabras para determinar frente a qué tipo de texto estamos.

# UNIDAD 2



**ANALIZAMOS Y  
COMPRENDEMOS  
LO QUE LEEMOS**

## HABILIDAD

- Leemos en voz alta con fluidez, entonación y velocidad apropiadas.

### 11 ACTIVIDAD

- Escucha atentamente a tu profesor(a) mientras lee el texto **“La ruta de los museos de Lambayeque”** (pp. 126-127). Sigue la lectura en silencio.
- Ahora, marca con un círculo las palabras que te parecieron difíciles de pronunciar y cópialas en el siguiente cuadro para que las practiques.

Palabras que debo practicar:

.....
.....
.....
.....

- Ahora, reúnete con un(a) compañero(a). Cada uno(a) tendrá un turno para leer en voz alta el texto.
- Mientras uno(a) lee, el/la otro(a) apuntará en su cuaderno las palabras que el/la que está leyendo debe practicar en casa.
- Luego, intercambien roles.

### 12 ACTIVIDAD

- Imagina que estás leyendo el texto **“La ruta de los museos de Lambayeque”** (pp. 126-127) en un programa turístico de la radio.
- Todas las personas que te escuchan necesitan entender la información, así que lee con mucho cuidado, asegurándote de pronunciar claramente.
- Además, presta atención a los signos de puntuación.
- Pídele a un(a) compañero(a) que te escuche y te diga cómo leíste.
- Él o ella completará el siguiente cuadro.

Respeto los signos de puntuación:

Vocalizo claramente:

Palabras que debo practicar:

.....
.....
.....
.....

## 13 ACTIVIDAD

- Trabaja con un(a) compañero(a).
- Cada uno(a) tendrá un turno para leer en voz alta el texto **“La ruta de los museos de Lambayeque”** (pp. 126-127).
- Se concentrarán en respetar los signos de puntuación para obtener una lectura fluida.
- Mientras tú lees, tu compañero(a) determinará, solamente escuchando, dónde terminan las oraciones y los párrafos.
- Luego, intercambien roles.
- Hagan un registro en sus cuadernos de las principales dificultades al leer.

## 14 ACTIVIDAD

- Trabaja con un(a) compañero(a).
- Después de haber practicado la lectura en voz alta de **“La ruta de los museos de Lambayeque”** (pp. 126-127), con la ayuda de un reloj, lean el texto nuevamente y controlen su tiempo.
- Cada uno(a) tendrá dos oportunidades para leer e ir mejorando su tiempo de lectura.
- Usen el siguiente cuadro para registrar sus tiempos.

	Primera lectura	Segunda lectura
Mi nombre: .....		
Mi compañero(a): .....		



Recuerda que no se trata de leer rápidamente, sino de hacerlo a una velocidad adecuada que permita que los demás te entiendan.



## ESTRATEGIAS

- Escuchamos a un buen lector leer un texto para después leerlo nosotros siguiendo el modelo dado.
- Vocalizamos las palabras difíciles de pronunciar antes de leer en voz alta.
- Respetamos los signos de puntuación y entonación al leer.
- Identificamos nuestra velocidad lectora para plantearnos nuevas metas.

# ME AUTOEVALÚO



## I. Escribe con tus propias palabras la definición de texto instructivo.

Un texto instructivo es un escrito que tiene como objetivo dar indicaciones sobre cómo realizar una tarea.

## II. De acuerdo con lo trabajado en esta unidad, indica qué actividades son las que más te gustó desarrollar y cómo te ayudaron a comprender mejor el texto “La ruta de los museos de Lambayeque”.

- Puedes revisar nuevamente la unidad para verificar las actividades.
- Recuerda que debes ser muy específico al explicar cómo te ayudaron esas actividades a comprender el texto.

¿Cuáles son las actividades que más me gustaron?	¿Cómo me ayudaron a comprender el texto?

**III. Completa el siguiente cuadro mencionando cuáles son las estrategias que más te han ayudado a comprender el texto que hemos trabajado en esta unidad.**

Estrategias	
Antes de leer	<hr/> <hr/>
Mientras lees	<hr/> <hr/>
Después de leer	<hr/> <hr/>

**IV. De acuerdo con lo trabajado en esta unidad, indica con un aspa (X) en qué crees que has mejorado y en qué crees que podrías mejorar**

Habilidades	He mejorado	Debo mejorar
Predigo y exploro el tema y los hechos relevantes.		
Reconozco el vocabulario y los conceptos nuevos.		
Busco y reconozco información general y específica.		
Infiero el tema y la información importante.		
Analizo e informo sobre el texto leído.		
Interpreto el texto leído y opino sobre él.		
Reconozco la estructura e intención de un texto instructivo.		
Leo en voz alta de manera adecuada.		

# UNIDAD 3

## APRENDEMOS A LEER UN TEXTO DESCRIPTIVO

APLICAMOS LO APRENDIDO EN DIFERENTES TIPOS DE TEXTOS: EL TEXTO DESCRIPTIVO







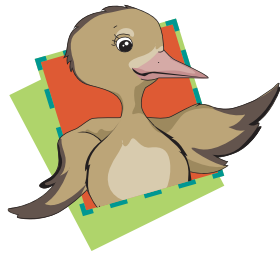
# UNIDAD 3



## NOS ANTICIPAMOS

### HABILIDAD

- Predecimos el tema y los hechos relevantes de los textos a partir de nuestras experiencias y de lo que sabemos.

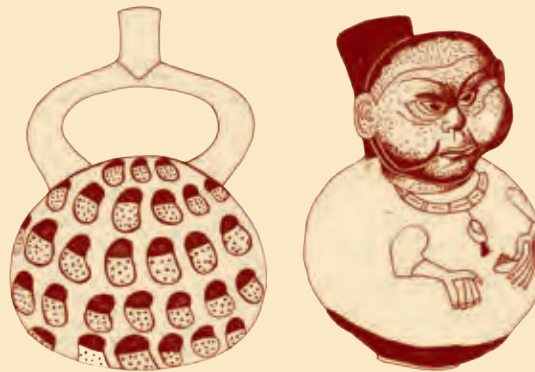


Recuerda que, antes de leer el texto, debemos fijarnos en el título y en los detalles que nos dan las ilustraciones para tener una mejor idea de lo que leeremos. También es momento de trabajar el vocabulario.

## 1 ACTIVIDAD

- Las imágenes nos dan pistas sobre el contenido de los textos. Lee el siguiente título y observa la imagen.
- ¿Qué ves en ella? Descríbela a uno(a) de tus compañero(a)s.

### LA CERÁMICA MOCHE Y SU ICONOGRAFÍA



## 2 ACTIVIDAD

- Después de haber observado con detenimiento la imagen anterior, responde las siguientes preguntas.

1 ¿En qué se diferencian las dos cerámicas que aparecen en la imagen?

Respuesta libre.

---

---

---

2 ¿Para qué crees que se utilizaban?

Respuesta libre.

---

---

---

## 3 ACTIVIDAD

- Vuelve a leer el título que aparece en la página anterior y a observar la imagen que lo acompaña.
- Ahora, elabora una lista de preguntas que te gustaría hacerle al autor del texto **“La cerámica moche y su iconografía”**.

¿Qué le preguntarías al autor del texto **“La cerámica moche y su iconografía”**?

Respuesta libre.

.....

.....

.....

.....

.....

.....

.....

.....

## 4 ACTIVIDAD

- Marca con un aspa (X) la respuesta a la pregunta:
  - 1 ¿Por qué crees que el autor ha colocado esa imagen en su texto?
    - A ... Porque un texto sin imágenes es aburrido.
    - B ... Porque así es más fácil imaginar un objeto.
    - C ... Porque es una imagen bonita.
    - D  ... Porque la imagen nos muestra la diversidad de la iconografía moche.
  - 2 ¿Por qué crees que el autor ha elegido la iconografía moche para escribir su texto?
    - A ... Porque la iconografía es aburrida.
    - B ... Porque no hay cosas más interesantes en Lambayeque.
    - C  ... Porque la iconografía moche es importante para conocer el pasado prehispánico de Lambayeque.
    - D ... Porque la iconografía moche es la más importante del mundo.



## ESTRATEGIAS

- Exploramos un texto a partir de palabras clave, figuras y dibujos.
- A partir del título de un texto y de lo que sabemos, discutimos y planteamos preguntas.

# UNIDAD 3

## 5 ACTIVIDAD

- Lee cuidadosamente las siguientes oraciones prestando atención a las palabras resaltadas.
- Luego, imagina el significado de ellas a partir del contexto.
- Después, busca el significado de cada palabra en el diccionario para que compruebes su significado.

### NOS ANTICIPAMOS

### HABILIDAD

- Reconocemos el vocabulario y los conceptos nuevos, identificamos el significado de las palabras y las usamos en diferentes contextos.

- 1 Los moche eran muy creativos en la **alfarería**. Sus vasijas tenían muchos motivos y formas distintas.
  - 2 Dorita piensa que la **iconografía** que aparece en la cerámica moche se parece a un gran álbum de fotos que le ayuda a saber cómo vivían las antiguas sociedades del Perú.
  - 3 Mi tía tenía una botella de vino cerrada con un corcho en el **gollete**.
  - 4 Mi cometa la he construido con forma **antropomorfa**, se parece a mí.
  - 5 Los pasos que debo seguir para construir un robot son muy **complejos**, no creo que pueda hacerlo yo solo.
  - 6 El **registro** de todos los objetos robados ayudará a devolverlos a sus verdaderos dueños.
- Ahora, dibuja flechas para unir las palabras de la columna 1 con los significados de la columna 2 que les correspondan.

Columna 1	Columna 2
complejo	Conjunto de imágenes relacionadas con un tema.
gollete	Anotación, archivo, rastro, evidencia de algo.
registro	Difícil, complicado o tiene muchas partes.
iconografía	Que su forma o apariencia se parece al ser humano.
alfarería	Es el cuello de una vasija o botella.
antropomorfa	Arte de construir vasijas, cántaros u otros objetos de barro o arcilla.

## 6 ACTIVIDAD

- Escribe una breve historia en la que utilices al menos cuatro de las palabras que aparecen en el siguiente recuadro.

COMPLEJO – GOLLETE – REGISTRO – ICONOGRAFÍA –  
ALFARERÍA – ANTROPOMORFA

### ESCRIBE AQUÍ TU HISTORIA:

Respuesta libre. El(la) profesor(a) verificará el sentido de la historia.

.....

.....


.....

.....

.....

.....

.....




## ESTRATEGIAS

- Usamos las pistas que nos da el contexto, hacemos predicciones y verificamos el significado de las palabras.
- Utilizamos el diccionario.
- Ponemos las palabras en otro contexto para confirmar que comprendemos su significado.
- Identificamos sinónimos y antónimos.

## 7 ACTIVIDAD

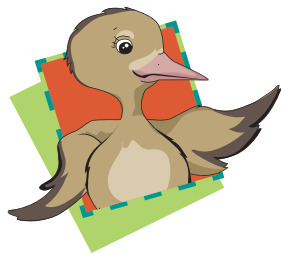
- Indica un sinónimo y un antónimo para cada una de las palabras que aparecen en el siguiente recuadro.

COTIDIANA – COLOCAR – RELEVANTE – ASOCIADO

- Observa el ejemplo.

Palabra	Sinónimo	Antónimo
cotidiana	usual	infrecuente
colocar	poner, instalar	sacar, quitar
relevante	importante, principal	insignificante, accesorio
asociado	unido, vinculado	desunido, separado

# UNIDAD 3



Recuerda que, si no comprendemos un párrafo, podemos volver a leerlo y resaltar las palabras nuevas o difíciles.

BUSCAMOS Y  
RECONOCEMOS  
INFORMACIÓN  
MIENTRAS  
LEEMOS

## LA CERÁMICA MOCHE Y SU ICONOGRAFÍA

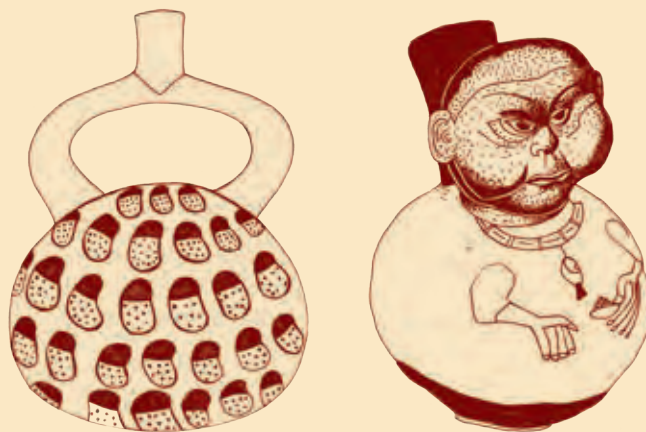


<sup>1</sup> Los moche fueron grandes artesanos. La textilería, metalurgia, alfarería, arquitectura, el trabajo en madera y con piedras preciosas son una muestra de la gran capacidad artesanal y artística que tuvieron sus pobladores.

<sup>2</sup> En lo que refiere a la cerámica moche, mucha se produjo en talleres alfareros. Aquí funcionaron uno o más hornos en los que se metían las piezas de arcilla para ser cocidas. Algunos hornos contaron con un espacio para colocar la cerámica y otro espacio para poner el combustible hecho de algarrobo, leña, estiércol de llama o algunas plantas.

<sup>3</sup> La cerámica moche se puede clasificar en dos grupos: uno primero lo constituye la cerámica utilitaria, es decir, piezas que tuvieron un uso doméstico y fueron empleadas para actividades de la vida cotidiana (platos, jarras, ollas, tazones). Un segundo grupo de piezas se pueden clasificar como cerámica ritual, relacionada con prácticas religiosas y/o funerarias.

<sup>4</sup> La cerámica moche presenta motivos iconográficos complejos. Muchos de ellos no tuvieron únicamente una función decorativa, sino que responden a un registro de la visión del mundo que tuvieron estas sociedades. Veamos como ejemplos las características de los huacos que se presentan a continuación.



<sup>5</sup> La primera imagen es un huaco bícromo con gollete estribo en el que se observan tres niveles. El primer nivel, la parte inferior del huaco, presenta una forma globular con dibujos de pallares dispuestos en hileras paralelas al asa estribo. El siguiente nivel está compuesto por el asa. El asa apoya sus dos extremos sobre el cuerpo globular. En el último nivel, está el cuello que surge del centro del asa.

<sup>6</sup> La segunda imagen corresponde a una botella bícroma con una imagen antropomorfa. La imagen representa a un hombre pallar gordo. La parte inferior es de forma globular y conforma el cuerpo del hombre. En la parte superior está la cabeza y detrás, el pico ancho. El hombre pallar gordo lleva un plato de comida y un collar en el que se aprecia un colgante de pallar.

<sup>7</sup> El pallar aparece en varias imágenes de la cerámica moche. El pallar es una especie de frijol y fue un cultivo frecuente para las sociedades moche. Se utilizó como alimento pero también tuvo otros significados asociados a las ofrendas y a los sacrificios que se hacían a los dioses.

<sup>8</sup> Gracias a la iconografía de su cerámica hoy podemos conocer varios aspectos relevantes del pasado de las sociedades moche.

Fuente: Golte, Jürgen. *Moche. Cosmología y sociedad. Una interpretación iconográfica*. Lima: IEP, CBC, 2009. Adaptación de imágenes del mismo texto.

# UNIDAD 3



**BUSCAMOS Y RECONOCEMOS INFORMACIÓN MIENTRAS LEEMOS**

## HABILIDAD

- Buscamos y reconocemos información general y específica, identificando personajes, hechos, datos, temas, lugares e indicaciones.

150

## 1 ACTIVIDAD

- Vuelve al segundo párrafo del texto “**La cerámica moche y su iconografía**” (pp. 148-149) y subraya las ideas principales de ese párrafo.
- A partir de lo que has subrayado, escribe lo que contarías a tu compañero(a) sobre ese párrafo.
- Recuerda que debes emplear tus propias palabras. No copies el párrafo.
- Haz lo mismo con los párrafos 3, 4 y 5.
- No olvides subrayar las ideas principales de cada párrafo.

### Párrafo 2:

Ejemplo de respuesta: Los moche producían sus cerámicas utilizando hornos que funcionaban con combustible hecho de plantas, algarrobos, leña o excremento de animales.

### Párrafo 3:

Ejemplo de respuesta: Los moche destinaban una parte de su cerámica para el uso doméstico o cotidiano y otra parte para sus rituales religiosos o funerarios.

### Párrafo 4:

Ejemplo de respuesta: La iconografía que los moche dibujaban en su cerámica no solo tenía una función decorativa, sino también servía para mostrar su concepción del mundo.

### Párrafo 5:

Ejemplo de respuesta: Este huaco es de dos colores y se divide en tres niveles: la parte inferior de forma globular que posee dibujos de pallares, el asa y el cuello del huaco.



## 2 ACTIVIDAD

- Vuelve a leer el primer párrafo de “**La cerámica moche y su iconografía**” (pp. 148-149).
- Plantea dos preguntas que puedan responderse a partir de ese párrafo. Verifica que tus preguntas no se puedan responder solo con “sí” o “no”.
- Haz lo mismo con los siguientes párrafos. Escribe tus preguntas a continuación.
- Cuando termines, pídele a un(a) compañero(a) que responda oralmente las preguntas que formulaste y tú responderás sus preguntas.

**Párrafo 1:** ¿En qué fueron expertos los moche? ¿Qué actividades muestran que los moche fueron grandes artesanos?

**Párrafo 2:** ¿Con qué materiales elaboraban el combustible para los hornos? ¿Para qué metían las piezas de arcilla en los hornos?

**Párrafo 3:** ¿En qué se diferencia la cerámica utilitaria de la ritual? ¿Cuál sería un ejemplo de cerámica utilitaria?

**Párrafo 4:** ¿Dónde podemos observar la iconografía moche? ¿Para qué servía la iconografía moche?

**Párrafo 5:** ¿Qué alimentos están dibujados en el huaco moche? ¿Qué hay entre el cuello del huaco y su parte inferior?

**Párrafo 6:** ¿A quién representa la imagen de la botella? ¿Qué forma tiene el cuerpo del hombre pallar gordo?

**Párrafo 7:** ¿Qué frijol aparece muchas veces en la iconografía moche? ¿Qué usos tuvo el pallar entre los moche?



## ESTRATEGIAS

- Releemos una idea presente en una oración o un párrafo para aclarar dudas.
- Subrayamos y resaltamos.
- Comprobamos nuestra comprensión haciéndonos preguntas, contestando las preguntas de otros o parafraseando partes del texto leído.

# UNIDAD 3



**BUSCAMOS Y RECONOCEMOS INFORMACIÓN MIENTRAS LEEMOS**

## HABILIDAD

- Inferimos información importante y el tema de los textos a partir de los indicios y detalles de dichos textos y de lo que sabemos.

### 3 ACTIVIDAD

- Lee con atención los tres fragmentos del texto “**La cerámica moche y su iconografía**” (pp. 148-149) y las preguntas que te planteamos.
- Subraya las oraciones (o partes de ellas) que te den las pistas para responder las preguntas.
- Escribe tus respuestas y explícalas.

En lo que refiere a la cerámica moche, mucha se produjo en talleres alfareros. Aquí funcionaron uno o más hornos en los que se metían las piezas de arcilla para ser cocidas.

La cerámica moche presenta motivos iconográficos complejos. Muchos de ellos no tuvieron únicamente una función decorativa, sino que responden a un registro de la visión del mundo que tuvieron estas sociedades.

El pallar aparece en varias imágenes de la cerámica moche. El pallar es una especie de frijol y fue un cultivo frecuente para las sociedades moche. Se utilizó como alimento pero también tuvo otros significados asociados a las ofrendas y los sacrificios que se hacían a los dioses.

1 ¿La cerámica de los moche debía soportar altas temperaturas en su preparación?

Sí.

Explicación: La cerámica para que estuviera lista debía ser cocida en un horno.

2 ¿La iconografía de la cerámica nos da pistas de cómo eran los moche?

Sí.

Explicación: En su iconografía se representa su visión del mundo. A través de ella podemos saber más sobre los moche.

3 ¿Los moche creían que el pallar era algo especial?

Sí.

Explicación: Los moche ofrecían el pallar en las ofrendas y sacrificios que daban a sus dioses.

## 4 ACTIVIDAD

- Compara lo que tú sabías sobre la iconografía moche y lo que ahora sabes sobre ella.

¿Qué has aprendido sobre la cerámica moche en el texto de esta unidad?

Respuesta libre.

---

---

---

---

¿Qué sabes sobre la cerámica moche que no se haya dicho en el texto que has leído?

Respuesta libre.

---

---

---

---

## 5 ACTIVIDAD

- Recuerda si alguna vez has visto alguna otra cerámica o huaco.
- Compara la cerámica moche que has visto en las imágenes del texto **“La cerámica moche y su iconografía”** con otras cerámicas que hayas visto anteriormente.
- Para hacerlo, completa el siguiente cuadro pensando en lo que has aprendido sobre la cerámica y la iconografía moche.

	Cerámica moche	Otra cerámica
Función	Utilitaria y ritual.	Respuesta libre.
Formas	Globular y antropomorfa.	Respuesta libre.
Colores	Bícroma (eran de dos colores).	Respuesta libre.
Iconografía	Era decorativa y representaba su visión del mundo.	Respuesta libre.



## ESTRATEGIAS

- Identificamos los detalles y pistas contextuales que el autor incluye en el texto.
- Relacionamos, comparamos y contrastamos información del texto con nuestra experiencia y con lo que sabemos.

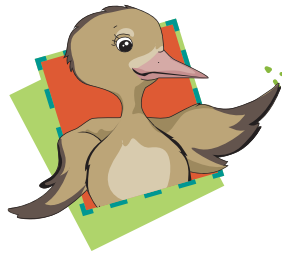
# UNIDAD 3



## ANALIZAMOS Y COMPRENDEMOS LO QUE LEEMOS

### HABILIDAD

- Analizamos el texto leído y damos información sobre él para asegurar que lo hemos comprendido.



Recuerda que, para comprender un texto, es necesario reconocer las ideas y la información más importante en cada uno de los párrafos.

## 1 ACTIVIDAD

- Completa el siguiente organizador gráfico con la información que te proporciona el texto “La cerámica moche y su iconografía” (pp. 148-149).

### Lugar de elaboración de la cerámica:

En los talleres alfareros. Ahí funcionaban hornos donde las piezas de arcilla eran cocidas

### Tipos de cerámica:

Cerámica utilitaria y cerámica ritual.



### Función de la iconografía:

Decorativa y de registro de la visión del mundo.

### Partes de un huaco:

Cuello, asa y cuerpo o base.

### Imágenes que aparecen en los huacos:

Los pallares.

Figuras antropomorfas.

## 2 ACTIVIDAD

- A partir de la información que te da el texto “**La cerámica moche y su iconografía**”, escribe V (verdadero) o F (falso) luego de cada afirmación.

1	Los moche solo destacaron por su cerámica.	F
2	Los moche preparaban su combustible con materiales naturales.	V
3	Los talleres alfareros tenían siempre varios hornos.	F
4	Los moche servían sus alimentos en las cerámicas.	V
5	El huaco en forma de hombre pallar es una figura zoomorfa.	F
6	La cerámica moche era multicolor.	F

## 3 ACTIVIDAD

- Trabaja con la información de la actividad anterior.
- En la primera columna del cuadro, coloca el número de las afirmaciones que identificaste como falsas.
- En la segunda columna, explica por qué son falsas.

Nº de la afirmación	Razón que hace falsa la afirmación
1	Los moche también destacaron en textilería, metalurgia, arquitectura y, el trabajo con madera y piedras preciosas.
3	El texto dice que en los talleres alfareros había uno o más hornos.
5	El huaco en forma de hombre pallar es una figura antropomorfa.
6	El texto solo ofrece ejemplos de cerámica moche que era bícroma.

- Ahora, compara tus respuestas con la de un(a) compañero(a).



## ESTRATEGIAS

- Completamos organizadores gráficos sobre la base de la información que da el texto.
- Identificamos los momentos o las ideas principales de la lectura indicando qué es verdadero o falso sobre el texto.

# UNIDAD 3



**ANALIZAMOS Y  
COMPRENDEMOS  
LO QUE LEEMOS**

## HABILIDAD

- Interpretamos y opinamos acerca de los personajes, hechos, ideas, datos, temas, etc.

156

### 4 ACTIVIDAD

- Reflexiona y responde las siguientes preguntas.

**1** ¿Con qué propósito crees que el autor escribió el texto **“La cerámica moche y su iconografía”**?

Respuesta libre. Ejemplo: El propósito del autor fue describir las principales características de la cerámica moche y resaltar la importancia de su iconografía.

**2** ¿A quién crees que está dirigido principalmente el texto?

Respuesta libre. Ejemplo: A personas del Perú y el extranjero a las que les gustaría conocer los detalles de la cerámica moche.

**3** Tomando en cuenta tus respuestas a las preguntas anteriores, ¿dónde publicarías el texto **“La cerámica moche y su iconografía”** para que los lambayecanos puedan conocer la información que has leído en él?

Respuesta libre. Ejemplo: En los libros escolares, en el periódico, en folletos de las agencias de viaje, etc.

**4** ¿Crees que los lambayecanos deben conocer más acerca de los moche?  
¿Por qué?

Respuesta libre. Ejemplo: Sí, porque es parte de nuestra historia y conocer nuestro pasado es interesante.

### 5 ACTIVIDAD

- ¿Qué parte del texto **“La cerámica moche y su iconografía”** te pareció más interesante? Escríbela en las siguientes líneas y explica por qué.

Respuesta libre.

## 6 ACTIVIDAD

- Es momento de que opines sobre el texto que has leído.
- Para hacerlo, responde las siguientes preguntas.
- Coloca un aspa en “**Sí**” o “**No**” y luego explica el porqué.

### ¿CONSIDERAS IMPORTANTE CONOCER CÓMO LOS MOCHE ELABORABAN SU CERÁMICA?

Sí (    )    No (    )    ¿Por qué?

Respuesta libre.

---

---

---

### ¿CONSIDERAS IMPORTANTE CONOCER PARA QUÉ UTILIZABAN LOS MOCHE SU CERÁMICA?

Sí (    )    No (    )    ¿Por qué?

Respuesta libre.

---

---

---

### ¿CONSIDERAS IMPORTANTE QUE LOS LAMBAYECANOS CONOZCAN LA ICONOGRAFÍA DE LA CERÁMICA MOCHE?

Sí (    )    No (    )    ¿Por qué?

Respuesta libre.

---

---

---

- Busca a dos compañero(a)s y compartan sus respuestas.
- Recuerda que debes respetar la opinión de tus compañero(a)s y escuchar atentamente sus razones.



## ESTRATEGIAS

- Identificamos el propósito del autor.
- Reconocemos las características culturales propias de cada texto.
- Indicamos y comentamos las partes del texto que nos parecieron más interesantes.

# UNIDAD 3



## ANALIZAMOS Y COMPRENDEMOS LO QUE LEEMOS

### HABILIDAD

- Reconocemos distintos tipos de textos por su intención y estructura.

## 7 ACTIVIDAD

- A continuación, te presentamos dos oraciones incompletas y alternativas para completarlas.
- Subraya la alternativa correcta para cada oración.
- Luego, vuelve a leer las oraciones para que estés seguro(a) de que las completaste correctamente.
- Después, compara tus respuestas con las de un(a) compañero(a).

1 El texto **“La cerámica moche y su iconografía”** se escribió principalmente para...

- A ... opinar sobre la importancia de la cerámica.
- B ... informar sobre cómo se inventó la cerámica.
- C ... describir con detalle la cerámica moche.
- D ... entretener al lector con anécdotas sobre los alfareros moche.

2 Entonces, el texto **“La cerámica moche y su iconografía”** es un texto...

- A ... narrativo.    B ... descriptivo.
- C ... instructivo.    D ... argumentativo.

## 8 ACTIVIDAD

- Usa las palabras del recuadro para completar los espacios en blanco del párrafo.
- Cuando termines, lee el párrafo para verificar que lo completaste correctamente.

ESTADOS DE ÁNIMO – MINUCIOSA – CARACTERÍSTICAS –  
DESCRIPTIVO – CUENTOS – DETALLES – COMPORTAMIENTOS

El propósito fundamental de un texto descriptivo es presentar situaciones, personas, objetos y lugares con detalle, es decir, dando una explicación minuciosa de sus características. La descripción no se limita a las características físicas, sino que también se puede referir a los estados de ánimo y comportamientos de las personas, es decir, a sus emociones y sensaciones. La descripción puede estar presente en  cuentos, novelas, poemas, noticias, artículos y cualquier otro tipo de texto.



## 9 ACTIVIDAD

- Elabora la plantilla del texto “**La cerámica moche y su iconografía**” (pp. 148-149).
- Presta atención a cada una de las partes que tiene el texto.
- Luego, escribe una frase que resuma la información más importante de cada párrafo.
- Te mostramos un par de ejemplos.

Título	La cerámica moche y su iconografía
Párrafo 1: introducción	La capacidad de los moche en la artesanía.
Párrafo 2: detalles	El lugar donde se elaboraba la cerámica. ..... .....
Párrafo 3: detalles	La clasificación de la cerámica moche. ..... .....
Párrafo 4: detalles	La función de la iconografía en la cerámica moche. ..... .....
Párrafo 5: detalles	Descripción de un huaco bícromo con gollete estribo. ..... .....
Párrafo 6: detalles	Descripción de una botella de forma antropomorfa. ..... .....
Párrafo 7: detalles	El pallar y su relación con la cerámica moche. ..... .....
Párrafo 8: cierre	Importancia de la iconografía. ..... .....



## ESTRATEGIAS

- Resaltamos frases y palabras para determinar frente a qué tipo de texto estamos.
- Elaboramos la plantilla del texto que hemos leído.

# UNIDAD 3



**ANALIZAMOS Y  
COMPRENDEMOS  
LO QUE LEEMOS**

## HABILIDAD

- Leemos en voz alta con fluidez, entonación y velocidad apropiadas.

## 10 ACTIVIDAD

- Escucha atentamente a tu profesor(a) mientras lee el texto “**La cerámica moche y su iconografía**” (pp. 148-149). Tú haz una lectura silenciosa.
- Luego, lee el texto en coro con todos tus compañeros(as) y con tu profesor(a).
- Identifica qué palabras te resultan difíciles de pronunciar.
- Luego, escríbelas en el recuadro.

Palabras que me fueron difíciles de pronunciar:

Respuesta libre. Ejemplo de respuesta: iconografía, textilería, algarrobo, estiércol, bícromo, globular, estribo, antropomorfa.

- Repite las palabras del recuadro en voz alta varias veces vocalizándolas hasta que sientas que las puedes pronunciar bien.
- Poco a poco, agrégales a las palabras parte de la oración en la que se encuentran.
- Observa el siguiente ejemplo:

- Iconográficos.
- Motivos iconográficos complejos.
- La cerámica moche presenta motivos iconográficos complejos.

- Recuerda que, mientras más practiques la lectura en voz alta, leerás más fluidamente. Esto quiere decir que no te detendrás mucho en ciertas partes del texto.

## 11 ACTIVIDAD

- Es momento de tomar el tiempo que te demoras leyendo todo el texto “**La cerámica moche y su iconografía**” (pp. 148-149).
- Para hacerlo, trabaja con un compañero(a).
- Cuando sea tu turno de leer en voz alta, tu compañero(a) anotará la hora en que empieces a leer y la hora en que termines. Luego, tú harás lo mismo cuando sea el turno de leer de tu compañero(a).
- Tomar el tiempo los ayudará a conocer y mejorar sus velocidades lectoras.
- Recuerden que no se trata de leer a toda velocidad, sino de pronunciar claramente las palabras y de respetar los signos de puntuación.

	Hora de inicio de la lectura	Hora de fin de la lectura
Mi nombre: .....		
Mi compañero(a): .....		

## 12 ACTIVIDAD

- Reúnete con dos compañero(a)s.
- Cada miembro del grupo va a leer en voz alta el párrafo que aparece a continuación.
- Al leer, respeten los signos de puntuación y mantengan un volumen de voz adecuado.
- A continuación, preguntará a tus compañeros cómo fue tu lectura y marcarás con un aspa (X) si respetaste los signos de puntuación y si leíste con un volumen de voz adecuado.

<sup>3</sup> La cerámica moche se puede clasificar en dos grupos: uno primero lo constituye la cerámica utilitaria, es decir, piezas que tuvieron un uso doméstico y fueron empleadas para actividades de la vida cotidiana (platos, jarras, ollas, tazones). Un segundo grupo de piezas se pueden clasificar como cerámica ritual, relacionada con prácticas religiosas y/o funerarias.

Leí con un volumen de voz adecuado.	Sí	No
Respeté los signos de puntuación.	Sí	No



## ESTRATEGIAS

- Escuchamos a un buen lector leer un texto para después hacerlo nosotros siguiendo el modelo dado.
- Vocalizamos las palabras difíciles de pronunciar antes de leer en voz alta.
- Identificamos nuestra velocidad lectora para plantearnos nuevas metas.
- Respetamos los signos de puntuación y entonación al leer.

# ME AUTOEVALÚO



I. Hemos visto que hay tres momentos para trabajar la comprensión de los textos. ¿Cuáles son estos momentos?

1 Antes de la lectura.

2 Durante la lectura.

3 Después de la lectura.

II. Completa el siguiente cuadro mencionando cuáles son las estrategias que más te han ayudado a comprender el texto.

Estrategias	
Antes de leer	<hr/> <hr/> <hr/>
Mientras lees	<hr/> <hr/> <hr/>
Después de leer	<hr/> <hr/> <hr/>

### III. Colocar verdadero (V) o falso (F) dentro de los paréntesis según corresponda.

- ( F ) Un texto descriptivo informa sobre los pasos que se debe seguir para hacer algo.
- ( V ) El texto descriptivo explica de forma detallada las características de personas, objetos, situaciones, emociones, etc.
- ( V ) La descripción puede estar presente en cuentos, poemas, noticias, novelas y otros tipos de textos.
- ( F ) La descripción consiste en dar nuestra opinión sobre un tema.
- ( V ) En una descripción, es posible encontrar muchos adjetivos calificativos.

### IV. De acuerdo con lo trabajado en esta unidad, indica con un aspa (X) en qué habilidades crees que has mejorado y en cuáles podrías mejorar.

Habilidades	He mejorado	Debo mejorar
Predigo y exploro el tema y los hechos relevantes.		
Reconozco el vocabulario y los conceptos nuevos.		
Busco y reconozco información general y específica.		
Infero el tema y la información importante.		
Analizo e informo sobre el texto leído.		
Interpreto y opino acerca de los personajes, hechos, etc.		
Reconozco la estructura e intención de un texto descriptivo.		
Leo en voz alta con fluidez.		

# UNIDAD 4

## APRENDEMOS A LEER UN TEXTO NARRATIVO

APLICAMOS LO APRENDIDO EN DIFERENTES TIPOS DE TEXTOS: EL TEXTO NARRATIVO



# adelante



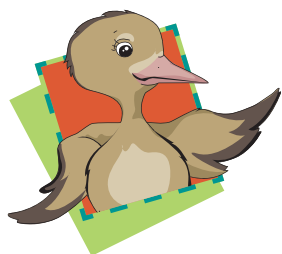
# UNIDAD 4



**NOS  
ANTICIPAMOS**

## HABILIDAD

- Predecimos el tema y los hechos relevantes de los textos a partir de nuestras experiencias y de lo que sabemos.



Recuerda que, para comprender un texto, antes de leerlo, podemos ayudarnos de las ilustraciones y del título. Además, es importante estar preparados para el vocabulario que se va a utilizar.

## 1 ACTIVIDAD

- Lee el siguiente título.

### LOS DIOS DE SIPÁN. LAS AVENTURAS DEL DIOS QUISMIQUE Y SU AYUDANTE MURRUP

- A partir del título y de lo que sabes sobre el tema, responde las siguientes preguntas y compártelas con uno(a) compañero(a).

1 ¿Dónde queda Sipán?

.....  
.....

2 ¿Qué sabes de Sipán?

.....  
.....

3 ¿Cómo te imaginas que es el dios Quismique?

.....  
.....

4 ¿Cómo crees que es su ayudante Murrup?

.....  
.....

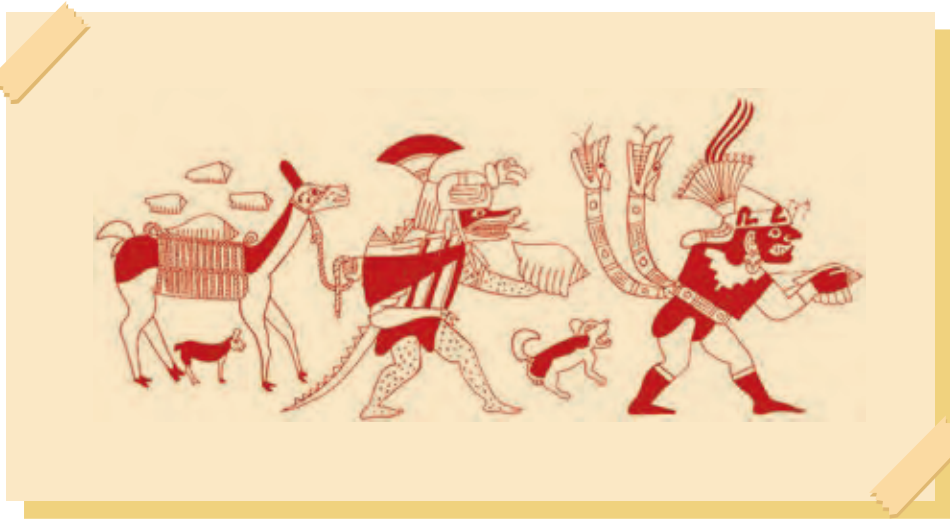
5 ¿Por qué crees que el dios Quismique necesita un ayudante?

.....  
.....



## 2 ACTIVIDAD

- Ahora, observa la imagen del texto que leerás más adelante.



- ¿Qué ves en la imagen? Descríbela.

.....

.....

.....

- A partir de la imagen elabora tres preguntas.

Respuesta libre.

.....

.....

Respuesta libre.

.....

.....

Respuesta libre.

.....

.....



## ESTRATEGIAS

- Exploramos un texto a partir de figuras, dibujos y palabras clave.
- A partir del título de un texto y de lo que sabemos, planteamos preguntas.

# UNIDAD 4



## NOS ANTICIPAMOS

## HABILIDAD

- Reconocemos el vocabulario y los conceptos nuevos, identificamos el significado de las palabras y las usamos en diferentes contextos.

### 3 ACTIVIDAD

- Lee las oraciones que aparecen a continuación.
- Presta atención a las palabras subrayadas.
- Predice su significado a partir de lo que dicen las oraciones.
- Luego, escribe el significado de las palabras subrayadas en la tabla que aparece más abajo.
- Te mostramos un ejemplo.

- 1 Los niños quedaron atemorizados después de escuchar la historia de terror que les contó su maestro.
- 2 La madre brindó el sustento necesario a sus hijos para que pudieran crecer.
- 3 El aguerrido guerrero enfrentó a las tropas enemigas.
- 4 No lograron ponerse de acuerdo y se desató una encarnizada discusión.
- 5 Ayer leí en el periódico que una ola muy grande arremetió contra el muelle de Pimentel y lo dejó destrozado.
- 6 En mi barrio, un niño robó un pollo a la brasa de un restaurante. El dueño se apiadó de él y no llamó a la policía.
- 7 El profesor de historia nos ha dicho que los héroes son las personas que han hecho grandes hazañas por nuestro país.

Palabra	Significado
atemorizado	asustado o con miedo
sustento	aquello que sirve de alimento o para dar sostén a algo
aguerrido	valiente, agresivo
encarnizada	encendida, sangrienta
arremeter	embestir, atacar o agredir con furia
apiadarse	compadecerse, condolerse, apenarse
hazaña	proeza, gran iniciativa o acción

## 4 ACTIVIDAD

- Escribe el significado de las siguientes palabras.
- Luego, búscalas en el diccionario y comprueba si lo que escribiste era correcto.

Palabra	Significado
maléfico	persona que hace daño con maleficios
malhechor	delincuente, criminal
totorá	planta que crece en los pantanos; se usa para construir embarcaciones
antepasado	antecesor, persona de la que desciende otra
descender	bajar, decrecer

- Escoge dos de estas palabras y escribe una oración para cada una de ellas.

Respuesta libre.

Respuesta libre.

## 5 ACTIVIDAD

- Elabora una lista de familia de palabras.
- Para ello, primero, identifica la raíz de las palabras que te proponemos.
- Luego, piensa en palabras que tengan la misma raíz.
- Te mostramos un ejemplo.

Palabra	Raíz	Familia de palabras
cabeza	cabez/c-	cabezón, cabecera, cabecita
marino	mar-	marítimo, marinero
pueblo	puebl-	pueblito, pueblerino



## ESTRATEGIAS

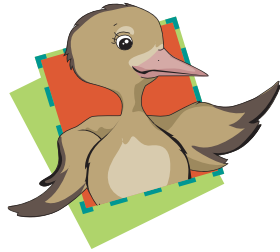
- Utilizamos pistas que nos da el contexto, hacemos predicciones y verificamos el significado de las palabras.
- Utilizamos el diccionario.
- Ponemos las palabras en otro contexto para confirmar que comprendemos sus significados.
- Elaboramos una lista de familias de palabras.

# UNIDAD

# 4



**BUSCAMOS Y  
RECONOCEMOS  
INFORMACIÓN  
MIENTRAS  
LEEMOS**



Recuerda que, mientras leemos, debemos asegurarnos de que estamos comprendiendo el texto. Si no, tendremos que volver a leer hasta lograrlo.

## **LOS DIOS DE SIPÁN. LAS AVENTURAS DEL DIOS QUISMIQUE Y SU AYUDANTE MURRUP\***



<sup>1</sup> Había una vez en el norte del Perú, hace mucho, muchísimo tiempo, un pueblo llamado Moche. [...] Los moche buscaban su sustento no solo a la orilla de los ríos, sino en el mar, en las playas, en las lomas y entre los bosques de algarrobo. [...]

<sup>2</sup> Trataban de servir a sus dioses, pero vivían atemorizados por los monstruos. [...] Al caer la noche, oraban, hacían sacrificios y masticaban la hoja de coca. Pero los monstruos llegaban de todas maneras. Les cortaban las cabezas. Los ahogaban en el mar. Los mataban en las playas.

<sup>3</sup> En esos tiempos, no se sabe bien de dónde, apareció un señor poderoso, fuerte y aguerrido. Lo llamaban Quismique [...]. Casi siempre llevaba un sombrero de piel de puma y orejeras de cabeza de culebra. Su cinturón era de serpientes. [...] Este Quismique tenía un ayudante. Era una iguana de nombre Murrup. Cuando salían, lo hacían con un perro que se llamaba Fanun. [...]

<sup>4</sup> Los monstruos no le tenían ningún respeto a Quismique. Peor, como él ayudaba a los habitantes de los valles, los monstruos maléficos salían de sus escondites, lo perseguían, lo amenazaban, y trataban de hacerle daño. [...] Como no podían hacerle daño a Quismique, los monstruos encontraron a la madre de Quismique, llamada Pir Juchkiik porque era tuerta. La mataron en el desierto y la dejaron tirada para que la devoraran los buitres. [...]

<sup>5</sup> [...] Quismique descendió al reino de los antepasados. Ellos [...] le dijeron lo que ya sabía: los monstruos maléficos de las profundidades habían dado muerte a su madre. Los antepasados ofrecieron apoyarlo en la persecución de los malhechores. Primero, dijeron, debía enfrentarse a los monstruos marinos. [...]

<sup>6</sup> Con una embarcación hecha de totora y con la ayuda de las aves guaneras, Quismique se adentró a la mar. [...] Una ola cogió a Quismique y lo hundió en el agua. [...] El primero que arremetió contra el guerrero fue el monstruo Morena. Quismique logró atraparlo. También al cangrejo lo apesó. Igualmente, cayó el dios Malagua. Poco después, le salió al frente la Ballena asesina, pero también a ella la venció. A la Raya monstruosa la logró dominar solo después de una lucha encarnizada. El dios Erizo trató de defenderse, pero esto resultaba difícil con el cada vez más experto Quismique. Así que el monstruo Estrombus buscaba esconderse. Quismique lo agarró por la cola. En la lucha con el dios Pulpo, el héroe quedó malherido. [...] Los dioses del mundo de arriba se apiadaron de él. Desde la playa, un cangrejo-ciempiés gigantesco lo elevó a las esferas superiores donde un curandero sanó sus heridas. [...] Finalmente restablecido, Quismique venció al último de los seres maléficos de la oscuridad. [...]

<sup>7</sup> Para los habitantes de los valles, las hazañas de Quismique significaron la liberación de los seres que tanto los habían aterrorizado. Sus aventuras fueron contadas una y otra vez y él se convirtió en su héroe y dios favorito. [...] Y gracias a los dibujos hechos por los moche en sus vasijas, podemos conocer la historia de Quismique, Murrup y Fanun hoy.



Imágenes y texto de: Golte, Jürgen. *Los dioses de Sipán. Las aventuras del dios Quismique y su ayudante Murrup*. Lima: IEP, 2013.

\*Los corchetes [...] se usan para indicar las partes del texto original que no han sido incluidas en esta lectura.

# UNIDAD

# 4



**BUSCAMOS Y RECONOCEMOS INFORMACIÓN MIENTRAS LEEMOS**

## HABILIDAD

- Buscamos y reconocemos información general y específica, identificando personajes, hechos, datos, temas, lugares e indicaciones.

172

## 1 ACTIVIDAD

- Lee los párrafos 1, 2 y 3 del texto **“Los dioses de Sipán. Las aventuras del dios Quismique y su ayudante Murrup”** (pp. 170-171) que te presentamos a continuación.
- Cuando alguna idea no te quede clara, vuélvela a leer.
- Subraya el hecho más importante. Recuerda que puedes seleccionar una frase u oración, pero no todo el párrafo. Observa el ejemplo.

<sup>1</sup> Había una vez en el norte del Perú, hace mucho, muchísimo tiempo, un pueblo llamado Moche. [...] Los moche buscaban su sustento no solo a la orilla de los ríos, sino en el mar, en las playas, en las lomas y entre los bosques de algarrobo. [...]

- Ahora haz lo mismo con los párrafos 2 y 3 que te presentamos a continuación.

<sup>2</sup> Trataban de servir a sus dioses, pero vivían atemorizados por los monstruos. [...] Al caer la noche, oraban, hacían sacrificios y masticaban la hoja de coca. Pero los monstruos llegaban de todas maneras. Les cortaban las cabezas. Los ahogaban en el mar. Los mataban en las playas.

<sup>3</sup> En esos tiempos, no se sabe bien de dónde, apareció un señor poderoso, fuerte y aguerrido. Lo llamaban Quismique [...]. Casi siempre llevaba un sombrero con piel de puma y orejeras de cabeza de culebra. Su cinturón era de serpientes. [...] Este Quismique tenía un ayudante. Era una iguana de nombre Murrup. Cuando salían, lo hacían con un perro que se llamaba Fanun. [...]

## 2 ACTIVIDAD

- Vuelve a leer el párrafo 4 del texto **“Los dioses de Sipán. Las aventuras del dios Quismique y su ayudante Murrup”** (pp. 170-171).
- Cuando acabes de leer, imagínate todos los detalles que has leído en el párrafo. Luego, dibuja lo que te imaginaste.

## 3 ACTIVIDAD

- Lee atentamente los párrafos 6 y 7 del texto **“Los dioses de Sipán. Las aventuras del dios Quismique y su ayudante Murrup”** (pp. 170-171) que te presentamos a continuación.
- Fíjate en las ideas que están subrayadas.
- Luego, piensa y escribe dos preguntas para cada párrafo. Las respuestas a tus preguntas deben encontrarse en las ideas subrayadas. Mira el ejemplo que te damos.
- Cuando acabes, compara tus preguntas con las de uno(a) compañero(a).

<sup>6</sup> Con una embarcación hecha de totora y con la ayuda de las aves guaneras, Quismique se adentró a la mar. [...] Una ola cogió a Quismique y lo hundió en el agua. [...] El primero que arremetió contra el guerrero fue el monstruo Morena. Quismique logró atraparlo. También al cangrejo lo apresó. Igualmente, cayó el dios Malagua. Poco después, le salió al frente la Ballena asesina, pero también a ella la venció. A la Raya monstruosa la logró dominar solo después de una lucha encarnizada. El dios Erizo trató de defenderse, pero esto resultaba difícil con el cada vez más experto Quismique. Así que el monstruo Estrombus buscaba esconderse. Quismique lo agarró por la cola. En la lucha con el dios Pulpo, el héroe quedó malherido. [...]. Los dioses del mundo de arriba se apiadaron de él. Desde la playa, un cangrejo-ciempiés gigantesco lo elevó a las esferas superiores donde un curandero sanó sus heridas. [...] Finalmente restablecido, Quismique venció al último de los seres maléficos de la oscuridad. [...].

Párrafo 6: ¿Cómo logró llegar Quismique a donde estaba el curandero?

Respuestas libres. ¿Quién curó las heridas de Quismique? ¿Qué animal marino ayudó a Quismique?

<sup>7</sup> Para los habitantes de los valles, las hazañas de Quismique significaron la liberación de los seres que tanto los habían aterrorizado. Sus aventuras fueron contadas una y otra vez y él se convirtió en su héroe y dios favorito. [...] Y gracias a los dibujos hechos por los moche en sus vasijas, podemos conocer la historia de Quismique, Murrup y Fanun hoy.

Párrafo 7: Respuestas libres. ¿Dónde vivía la gente a la que ayudó Quismique? ¿Qué significó la ayuda de Quismique para los habitantes de los valles?



## ESTRATEGIAS

- Releemos una idea presente en una oración o un párrafo para aclarar dudas.
- Subrayamos y resaltamos.
- Construimos imágenes mentales.
- Comprobamos nuestra comprensión haciéndonos preguntas, contestando las preguntas de otros o parafraseando parte del texto leído.

# UNIDAD

# 4



**BUSCAMOS Y RECONOCEMOS INFORMACIÓN MIENTRAS LEEMOS**

## HABILIDAD

- Inferimos información importante y el tema de los textos a partir de indicios y detalles de dichos textos y de lo que sabemos.

174

## 4 ACTIVIDAD

- Responde las preguntas que te hacemos.
- Luego, indica en qué párrafo del texto **“Los dioses de Sipán. Las aventuras del dios Quismique y su ayudante Murrup”** (pp. 170-171) encontraste la pista para tu respuesta y explícala con tus propias palabras.
- Guíate por el ejemplo.

1 ¿Quismique llegó al pueblo de los moche desde un lugar muy lejano?

Respuesta: **No.**

Párrafo que me dio la pista: **3**

Explicación: **El texto dice que no se sabe bien de dónde vino Quismique.**

2 ¿Quismique venció fácilmente a los dioses marinos?

Respuesta: **No.**

Párrafo que me dio la pista: **6**

Explicación: **El texto dice que Quismique venció a los dioses marinos pero tuvo una fuerte lucha y quedó malherido.**

3 ¿Los moche se alimentaban de los peces y animales del mar?

Respuesta: **Sí.**

Párrafo que me dio la pista: **1**

Explicación: **El texto dice que los moche se alimentaban de lo que encontraban en los ríos, bosques, lomas, playas y el mar.**

4 ¿Los monstruos le tenían miedo a Quismique?

Respuesta: **No.**

Párrafo que me dio la pista: **4**

Explicación: **El texto dice que los monstruos no le tenían respeto a Quismique, lo perseguían y amenazaban.**

5 ¿Los sacrificios que hacían los moche funcionaban para ahuyentar a los monstruos?

Respuesta: **No.**

Párrafo que me dio la pista: **2**

Explicación: **El texto dice que, a pesar de que los moche hacían sacrificios y oraban, los monstruos siempre llegaban y les cortaban las cabezas, los ahogaban y mataban en la playa.**



## 5 ACTIVIDAD

- Teniendo en cuenta el texto **“Los dioses de Sipán. Las aventuras del dios Quismique y su ayudante Murrup”** (pp. 170-171), responde las siguientes preguntas.
- Antes de responder cada pregunta, piensa en las experiencias que has vivido o en lo que has escuchado o leído sobre el tema.

1 ¿Qué historia, cuento o leyenda conoces sobre los moche?

Respuesta libre.

---

---

2 ¿Qué otras aventuras conoces de los dioses moche?

Respuesta libre.

---

---

## 6 ACTIVIDAD

- Piensa en lo que sabías sobre Sipán antes de leer el texto de esta unidad.
- Puedes regresar a la actividad 1 de la página 166 para ayudarte.
- ¿Qué diferencias has encontrado entre lo que sabías sobre los dioses de Sipán y lo que has leído en el texto?

Lo que ya sabía:

---

---

---

---

Lo que he aprendido:

---

---

---

---



## ESTRATEGIAS

- Identificamos los detalles y pistas contextuales que el autor incluye en el texto.
- Relacionamos, comparamos y contrastamos información del texto con nuestra experiencia y con lo que sabemos.
- Contrastamos nuestras predicciones iniciales con la información recogida del texto.

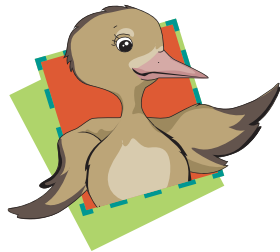
# UNIDAD 4



**ANALIZAMOS Y  
COMPRENDEMOS  
LO QUE LEEMOS**

## HABILIDAD

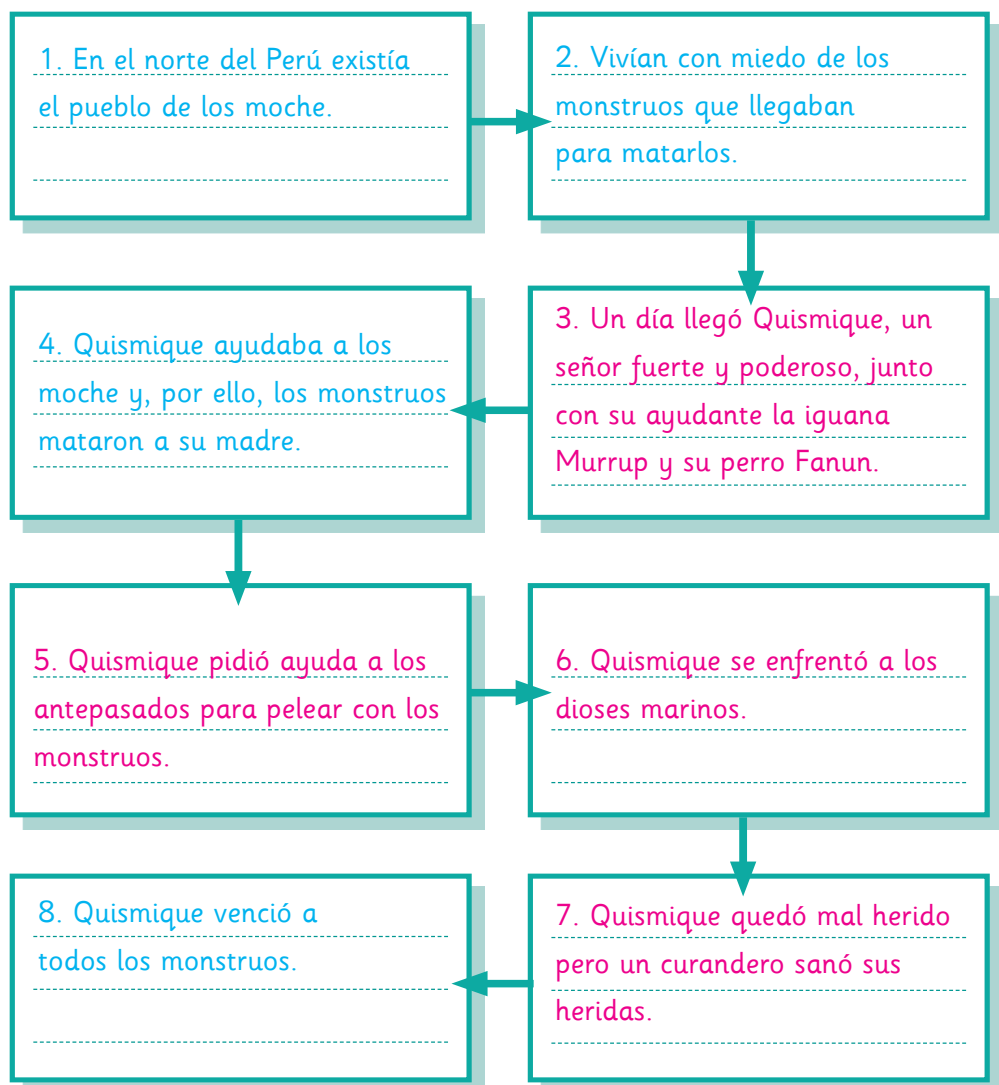
- Analizamos el texto leído y damos información sobre él para asegurar que lo hemos comprendido.



Recuerda que, una vez que hemos terminado de leer el texto, debemos asegurarnos de haber comprendido las ideas más importantes del autor.

## 1 ACTIVIDAD

- A continuación, te mostramos un diagrama de secuencia. Complétalo con la información del texto “**Los dioses de Sipán. Las aventuras del dios Quismique y su ayudante Murrup**” (pp. 170-171).
- Completa el diagrama de secuencia con los hechos de las aventuras del dios Quismique.
- Te ayudamos con algunas partes.



## 2 ACTIVIDAD

- Escribe un resumen del texto “**Los dioses de Sipán. Las aventuras del dios Quismique y su ayudante Murrup**” (pp. 170-171). Puedes ayudarte con el diagrama de secuencia de la actividad anterior.
- Recuerda que se trata de una historia y, por eso, debes emplear palabras que te ayuden a expresar lo que sucede primero y lo que sucede después.
- Recuerda también usar tus propias palabras y evitar la repetición de palabras o frases.
- Te ayudamos con el inicio del resumen.

### LOS DIOS DE SIPÁN. LAS AVENTURAS DEL DIOS QUISMIQUE Y SU AYUDANTE MURRUP

Hace muchísimos años, existía un pueblo en el norte del Perú llamado Moche.

La gente andaba con mucho miedo porque había unos seres muy malos. Eran unos monstruos que los visitaban para matarlos.

De pronto, llegó al pueblo de los moche un personaje de apariencia fuerte y valiente que se llamaba Quismique. Él vino con una iguana de nombre Murrup y un perro de nombre Fanun.

Los seres maléficos estaban molestos porque Quismique ayudaba a los moche. Entonces, decidieron matar a su madre. Después, su cuerpo fue dado a los buitres como comida.

Por eso, Quismique buscó ayuda en el reino de los antepasados para enfrentarse a los monstruos.

Luego, Quismique bajó hasta el fondo del mar y empezó a pelear con todos los monstruos que ahí vivían.

Pero Quismique también fue herido. Por suerte, recibió ayuda de los dioses y fue llevado donde un curandero que lo curó.

Finalmente, pudo vencer a todos los monstruos y los moche empezaron a vivir sin miedo.



## ESTRATEGIAS

- Completamos organizadores gráficos sobre la base de la información que da el texto.
- Contamos lo que dice el texto con nuestras propias palabras y escribimos resúmenes.

# UNIDAD 4



**ANALIZAMOS Y  
COMPRENDEMOS  
LO QUE LEEMOS**

## HABILIDAD

- Interpretamos y opinamos acerca de los personajes, hechos, ideas, datos, temas, etc.

178

### 3 ACTIVIDAD

- Completa el siguiente cuadro con las tres ideas o los tres momentos del texto **“Los dioses de Sipán. Las aventuras del dios Quismique y su ayudante Murrup”** (pp. 170-171) que te parecieron más interesantes.
- Recuerda explicar por qué te parecieron interesantes.

Ideas o momentos más interesantes	¿Por qué?
Respuesta libre. ..... ..... .....	Respuesta libre. ..... ..... .....
Respuesta libre. ..... ..... .....	Respuesta libre. ..... ..... .....
Respuesta libre. ..... ..... .....	Respuesta libre. ..... ..... .....

### 4 ACTIVIDAD

- Completa la siguiente oración encerrando en un círculo la alternativa correcta.

El propósito del autor del texto **“Los dioses de Sipán. Las aventuras del dios Quismique y su ayudante Murrup”** es...

- A ... describir cómo eran los dioses de Sipán para admirar sus poderes.
  - B ... dar instrucciones para enfrentarse a los seres maléficos que atemorizaban a los moche.
  - C ... contar una historia sobre las hazañas del dios Quismique en el pueblo moche.
  - D ... informar acerca de lo que sucedió en Sipán hace muchos años.
- ¿Dónde encontrarías un texto como **“Los dioses de Sipán. Las aventuras del dios Quismique y su ayudante Murrup”**?

Respuesta libre. Ejemplo: En un libro de leyendas del Perú.

## 5 ACTIVIDAD

- Lee las preguntas que te planteamos a continuación.
- Piensa por un momento en lo que sabes acerca del tema y, luego, respóndelas.



¿Alguna parte de la historia te parece poco creíble? ¿Por qué?

Respuesta libre.

-----  
-----  
-----



¿Por qué crees que esta historia es importante para los habitantes de Lambayeque?

Respuesta libre.

-----  
-----  
-----



¿Qué opinas de la vida de los antiguos moche?

Respuesta libre.

-----  
-----  
-----



¿Crees que los guías de turistas deberían conocer la historia que has leído? ¿Por qué?

Respuesta libre.

-----  
-----  
-----



## ESTRATEGIAS

- Indicamos y comentamos las partes del texto que nos parecieron más interesantes.
- Identificamos el propósito del autor.
- Reconocemos las características culturales propias de cada texto.

# UNIDAD 4



**ANALIZAMOS Y  
COMPRENDEMOS  
LO QUE LEEMOS**

## HABILIDAD

- Reconocemos distintos tipos de textos por su estructura e intención.

180

## 6 ACTIVIDAD

- Escribe una V o una F según sean verdaderos o falsos los siguientes enunciados sobre la historia que hemos leído en esta unidad.
- Resalta en el texto **“Los dioses de Sipán. Las aventuras del dios Quismique y su ayudante Murrup”** (pp. 170-171) los elementos que vas identificando y que te ayudan a responder.

1	Presenta un título.	V
2	Describe paso a paso, en forma ordenada, un procedimiento dirigido a alcanzar una meta.	F
3	Cuenta lo que sucede en un lugar.	V
4	Tiene un inicio, nudo y desenlace.	V
5	Describe con detalle las características de los personajes.	F
6	Cuenta lo que realizan los personajes.	V
7	Da razones para visitar el pueblo de Sipán.	F

- Ahora, subraya la alternativa correcta.
- De acuerdo con lo que has respondido en el cuadro anterior, el texto como **“Los dioses de Sipán. Las aventuras del dios Quismique y su ayudante Murrup”** es, entonces, un texto...
  - A ... narrativo, porque nos cuenta una historia sobre los dioses de Sipán y los moche.
  - B ... argumentativo, porque nos da una opinión sobre los dioses de Sipán y los moche.
  - C ... descriptivo, porque nos describe cómo eran los dioses de Sipán con los moche.
  - D ... instructivo, porque nos da las indicaciones para llegar al pueblo de Sipán.

## 7 ACTIVIDAD

- Completa la plantilla del texto “**Los dioses de Sipán. Las aventuras del dios Quismique y su ayudante Murrup**” (pp. 170-171).
- Utilizando tus propias palabras, responde las tres preguntas planteadas en la plantilla.
- Te ayudamos con algunos datos.



### ESTRATEGIAS

- Resaltamos frases y palabras para determinar frente a qué tipo de texto estamos.
- Elaboramos la plantilla del texto que hemos leído.

Título	Los dioses de Sipán. Las aventuras del dios Quismique y su ayudante Murrup		
Parte	¿Qué ocurre en cada parte?	¿Qué párrafos incluye?	¿Qué cuenta cada parte?
Inicio	Presenta la historia que se leerá, el lugar y los personajes principales.	1 y 2	El pueblo moche, ubicado en el norte del Perú, vivía atemorizado por la presencia de monstruos malvados.
Nudo	Se narra los hechos más importantes de manera secuencial.	3, 4, 5 y 6	Llegó el poderoso Quismique y su ayudante para proteger a los moche.  Los seres maléficos se vengaron matando a la madre de Quismique.  Quismique pidió ayuda en el reino de los antepasados y se enfrentó a los monstruos marinos.  Quismique resultó herido pero logró recuperarse con la ayuda de un curandero.
Fin	Se cuenta cómo termina la historia que se narra y la de sus personajes.	7	Quismique venció a los monstruos maléficos y por fin los moche vivieron sin miedo.

# UNIDAD 4



**ANALIZAMOS Y  
COMPRENDEMOS  
LO QUE LEEMOS**

## HABILIDAD

- Leemos en voz alta con fluidez, entonación y velocidad apropiadas.

### 8 ACTIVIDAD

- Escucha atentamente a tu profesor(a) leer el texto **“Los dioses de Sipán. Las aventuras del dios Quismique y su ayudante Murrup”** (pp. 170-171).
- Ahora, trabajarás con un(a) compañero(a).
- Lee en voz alta el texto a tu compañero(a), mientras él/ella marca las palabras que debes practicar.
- Luego, pídele a tu compañero(a) que te dicte las palabras que debes practicar y anótalas en el recuadro.
- Después, intercambien roles.
- Luego, de manera individual, practiquen la lectura de esas palabras.

Palabras que debo practicar:

<hr/> <hr/> <hr/> <hr/> <hr/> <hr/> <hr/> <hr/>
---

### 9 ACTIVIDAD

- Utiliza la lista de palabras que pronunciaste con dificultad y practícalas de manera individual por unos minutos.
- Léelas en voz alta varias veces hasta que las leas con fluidez y sin trabarte.
- Luego, escribe una oración con cada una de las palabras que has anotado en el recuadro.
- Ahora, lee cada oración en voz alta a tu compañero(a).

<hr/> <hr/> <hr/> <hr/> <hr/> <hr/> <hr/> <hr/>
---



## 10 ACTIVIDAD

- Leerás el texto **“Los dioses de Sipán. Las aventuras del dios Quismique y su ayudante Murrup”** (pp. 170-171) teniendo cuidado con los signos de puntuación y vocalizando bien las palabras.
- Lee el texto en voz alta frente a un(a) compañero(a).
- Él/ella completará el siguiente cuadro dándote un puntaje de acuerdo con la manera en que leíste. El máximo puntaje es 5 (significa que lo hiciste muy bien) y el mínimo puntaje es 1 (significa que debes practicar la lectura).
- Luego, intercambien roles.

Criterios	Puntaje (del 1 al 5)
Vocalización (pronuncia claramente las palabras).	
Fluidez (lee sin trabarse).	
Signos de puntuación (hace las pausas y tonos de voz indicados por las comas y los puntos).	
Voz alta (el volumen de su voz es suficientemente alto para que los demás lo escuchen).	

## 11 ACTIVIDAD

- Es momento de que le des algunos consejos a tu compañero(a) para que mejore su lectura.
- Marca con un aspa (X) aquello que le recomendarías.
- Luego, muéstrale lo que marcaste para que lo anote en su cuaderno.

Recomendaciones	
Lee más despacio. No corras.	
Recuerda que los signos de puntuación nos indican que debemos hacer pausas.	
Practica las palabras que te resultan más difíciles de pronunciar.	
Dale entonación al texto.	
Lee más alto para que se te escuche bien.	



## ESTRATEGIAS

- Escuchamos a un buen lector leer un texto para después leerlo nosotros prestando atención a aquellas palabras que nos resultan más difíciles.
- Vocalizamos las palabras difíciles de pronunciar antes de leer en voz alta.
- Respetamos los signos de puntuación, la entonación y vocalización al leer.

# ME AUTOEVALÚO

## I. De acuerdo con lo trabajado en la unidad, subraya la opción correcta.

- 1 Narrar significa detallar las características de algo.
- 2 Narrar significa explicar los pasos para lograr un objetivo.
- 3 Narrar significa relatar hechos reales o imaginarios.
- 4 Narrar significa dar información sobre un evento.

## II. El texto narrativo suele tener tres partes para cumplir con su intención. ¿Cuáles son estas partes?

1 ..... Inicio ..... 2 ..... Nudo ..... 3 ..... Desenlace .....

## III. Completa el siguiente cuadro mencionando cuáles son las estrategias que más te han ayudado a comprender el texto que hemos trabajado en esta unidad.

Estrategias	
Antes de leer	<hr/> <hr/> <hr/> <hr/> <hr/>
Mientras lees	<hr/> <hr/> <hr/> <hr/> <hr/>
Después de leer	<hr/> <hr/> <hr/> <hr/> <hr/>

#### IV. Señala si las siguientes afirmaciones son verdaderas (V) o falsas (F).

- ( V ) Las noticias que encontramos en los periódicos pueden ser consideradas como textos narrativos cuando nos cuentan una historia con personajes.
- ( F ) Las entrevistas que leemos en las revistas pueden ser textos narrativos porque tienen un personaje principal.
- ( V ) Las historietas que leemos en algunos periódicos o revistas pueden ser consideradas textos narrativos, porque nos cuentan una historia en la que podemos encontrar lugares, hechos y personajes. Además, tienen un inicio, un nudo y un fin.
- ( F ) Las recetas para preparar algún plato de comida o para armar algún artefacto son textos narrativos.

#### V. De acuerdo con lo trabajado en esta unidad, indica en qué crees que has mejorado y en qué crees que podrías mejorar colocando un aspa (X) donde corresponda.

Habilidades	He mejorado	Debo mejorar
Predigo y exploro el tema y los hechos relevantes.		
Reconozco el vocabulario y los conceptos nuevos.		
Busco y reconozco información general y específica.		
Infiero información importante y el tema de los textos.		
Analizo e informo sobre el texto leído.		
Interpreto el texto y opino sobre él.		
Reconozco la estructura e intención de un texto narrativo.		
Leo en voz alta de manera adecuada.		

## LA TUMBA DE LA SACERDOTISA

<sup>1</sup> A partir de las tumbas encontradas, los arqueólogos interpretan y reconstruyen diversos aspectos de las antiguas sociedades prehispánicas. Los entierros describen una parte importante de una sociedad. A través de ellos se puede acceder, por ejemplo, al conjunto de creencias de una población sobre la muerte o al rol que cumplió en vida el personaje enterrado.

<sup>2</sup> Al sur de la huaca Chornancap, en el distrito de Lambayeque, se encontraron los restos de un personaje que se dedicaba a la realización de actividades rituales.

<sup>3</sup> Los hallazgos arqueológicos mostraron ofrendas de cerámica y una serie de mantos que, al ser retirados, revelaron un fardo funerario perteneciente a una sacerdotisa. Entre los objetos, se encontraron varias piezas de cobre: una máscara, una corona y un collar. También se descubrieron un pectoral de conchas blancas, orejeras de oro y plata, una corona de oro, vasos de cobre, oro y plata, collares formados por pequeños ídolos de oro, cuchillos de cobre, sonajeros de oro, brazaletes con cuentas de oro, vasijas de cerámica y cuentas de concha de spondylus, entre otros. A estas piezas se suman un cetro de oro con la imagen de un típico personaje lambayeque y un cuenco de plata que al parecer tuvo una función ceremonial. Ambos objetos reafirman la importancia que el personaje enterrado tuvo en las actividades rituales de la zona. Asimismo, junto al fardo de la sacerdotisa, se han encontrado ocho acompañantes.

<sup>4</sup> El descubrimiento de la tumba de la sacerdotisa resulta importante para la reconstrucción del pasado prehispánico. Este hallazgo muestra que las antiguas sociedades incorporaron a las mujeres en posiciones sociales de alto rango, como fue el manejo de la religiosidad. La concentración de poder en manos de las mujeres durante la época prehispánica había quedado ya demostrada en los descubrimientos moche. Sin embargo, el hallazgo de la sacerdotisa de Chornancap confirma que la presencia de las mujeres en posiciones de poder se mantuvo hasta los lambayeque.



Fuente: Wester La Torre, Carlos. *Sacerdotisa lambayeque de Chornancap. Misterio e historia*. Lima: Ministerio de Cultura, 2012.

## LAS LENGUAS DE LA COSTA NORTE

<sup>1</sup> Cuando los españoles llegaron al Tahuantisuyo, encontraron varios grupos étnicos que hablaban distintas lenguas. Por ejemplo, en la costa norte, coexistían la lengua de los tallanes, la de Sechura, la de Olmos, la mochica y la quingnam.

<sup>2</sup> Al respecto, el lingüista Rodolfo Cerrón-Palomino publicó un libro que se centra en el estudio histórico de la lengua mochica, que hoy en día está extinta. El autor presenta una propuesta sobre cómo era la lengua mochica que se hablaba desde el siglo XVI y comienzos del XVII. Nos muestra, además, el contexto lingüístico de la costa norte, es decir, nos informa sobre cuáles eran las lenguas con las que el mochica convivía.

<sup>3</sup> El autor señala que, en el territorio que corresponde al actual departamento de Piura, se hablaban la lengua tallán; el Colán-Catacaos, que se parecía mucho a la lengua tallana; la lengua de Sechura; y la lengua de Olmos, que parece haber estado influenciada por el mochica.

<sup>4</sup> El mochica se habló entre la zona de Motupe y Chicama. Cerrón-Palomino menciona que cuando el inca Túpac Yupanqui conquista el reino de Chimor, se hablaban allí las lenguas mochica y quingnam. Al dominar los incas el territorio, trataron que el quechua se usara, al menos entre las élites administrativas locales. Es decir, los incas no impusieron el quechua para toda la población, lo que permitió que varias de las lenguas de los pueblos conquistados sobrevivieran.

<sup>5</sup> Con la llegada de los españoles, varias de las lenguas de la costa norte se extinguen. Solo sobreviven la lengua de Sechura —hasta la segunda mitad del siglo XIX— y el mochica, que se utilizó hasta las primeras décadas del siglo XX, en el puerto de Eten. Sin embargo, varios sacerdotes europeos aprendieron las lenguas aborígenes con el fin de evangelizar a los indios.

<sup>6</sup> Si bien hay algunos registros escritos del mochica y algunas palabras y apellidos han sobrevivido el embate de la castellanización, la lengua mochica se extinguió con la muerte de su último hablante en el siglo XX.

Fuente: Cerrón-Palomino, Rodolfo. *La lengua de Naimlap. Reconstrucción y obsolescencia del mochica*. Lima: PUCP, 1995.



## UNA VISITA ARQUEOLÓGICA EN OLMOS

<sup>1</sup> Olmos ofrece un gran atractivo para todos aquellos interesados en el pasado prehispánico de nuestro país. La mayoría de lugares mencionados en la siguiente ruta, cuentan con problemas de acceso, por lo que se requiere de varios días para realizar el recorrido:

<sup>2</sup> Empiece su visita por el Bosque de Huacrupe, ubicado a 50 kilómetros al norte de Olmos. Al interior del bosque, en la quebrada La Rinconada, rodeado de algarrobos, zapotes y fauna diversa, observe la variedad de petroglifos que, al parecer, sirvieron para rendir culto al agua.



<sup>3</sup> Al día siguiente, emprenda camino hacia el centro arqueológico de Ficuar, ubicado a pocas horas de camino desde el centro de Olmos. Observe algunas edificaciones construidas por los lambayeque que, se piensa, funcionaron como un centro administrativo agrícola y de irrigación para la población prehispánica. Lamentablemente, durante el año 2013, dos plataformas principales en forma de patio fueron destruidas.

<sup>4</sup> Por la tarde, visite La Huaca, ubicada en el caserío La Juliana, a media hora de la ciudad de Olmos. En esta zona se ha encontrado un conjunto de tumbas pertenecientes a los lambayeque. Al parecer, en dicho lugar se llevaron a cabo ritos ceremoniales. En la actualidad, los arqueólogos se encuentran trabajando en la conservación de los restos, los cuales serán entregados al Museo Brüning.

<sup>5</sup> Inicie el tercer día con la visita a Licurnique, a cuatro horas del distrito de Olmos. Podrá observar en las superficies de las rocas una serie de figuras labradas que tendrían entre 3500 y 4000 años de antigüedad. Los arqueólogos señalan que podría tratarse de una suerte de centro astronómico elaborado con el fin de establecer el período de lluvias para los cultivos.

<sup>6</sup> En el cuarto día de su recorrido, diríjase hacia la zona denominada Los Boliches. Siga la ruta hacia el kilómetro 4 de la carretera Olmos – Corral Quemado, empiece su caminata y aprecie el conjunto variado de petroglifos en el que se presentan diversas figuras —serpientes, figuras geométricas y aves, entre otras—. Termine su recorrido pernctando en uno de los albergues de la hermosa campiña.

## LA LLEGADA DE NAIMLAP

<sup>1</sup> Cuenta el cronista Cabello de Balboa que, hace muchísimos años atrás, existían distintas etnias que habitaban en la costa norte del Perú. Una de ellas eran los lambayeque.



<sup>2</sup> Los lambayeque atribuyeron su origen a la llegada de Naimlap. Se dice que un día, en un tiempo muy remoto, una gran flota de balsas, dirigidas por un hombre muy valiente llamado Naimlap, navegaba en el océano Pacífico. Junto a él iban varias mujeres y un gran grupo de personas que integraban su séquito. Entre ellos estaba la persona encargada de hacer sonar unos caracoles muy grandes; otro debía de cargar las andas del gran señor; también estaba el encargado de elaborar la bebida de Naimlap; el responsable de derramar polvo sobre el camino que el gran señor pisaría; el encargado de preparar los alimentos; aquel que bañaba a Naimlap; el que le pintaba el rostro; el que confeccionaba las ropas y varios hombres entre los que, además, se distinguían diversos oficiales.

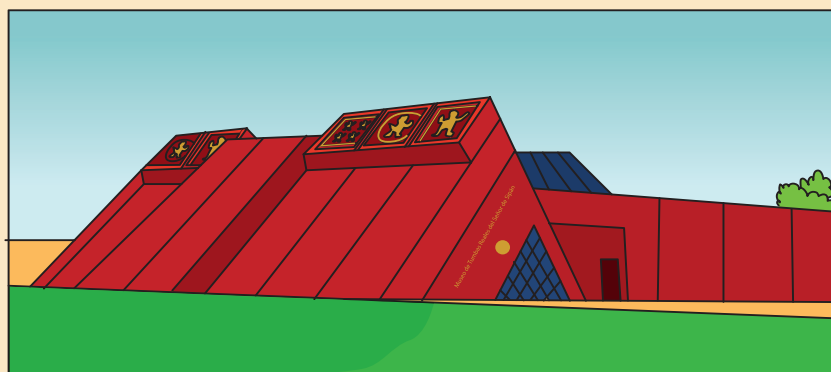
<sup>3</sup> Tras varios días de navegar, al divisar la costa norteña, llegaron a un lugar llamado Chot, donde se asentaron y erigieron el templo para su ídolo al que llamaban Yampallec. Se dice que estaba labrado en piedra verde y que tenía la misma cara que Naimlap.

<sup>4</sup> Años más tarde, Naimlap murió y fue enterrado en su recinto. Sus hombres relataron que al gran señor le aparecieron unas alas y luego desapareció volando por los aires. Luego de la muerte de Naimlap, sus hijos fueron tomando el mando del territorio.

<sup>5</sup> Se dice que el último señor de los lambayeque fue Fempellec. Cuenta el cronista que Fempellec quiso mudar los restos de Naimlap a otro lugar. No pudo hacerlo y se le apareció el demonio en forma de mujer. Debido al acercamiento que tuvo Fempellec al diablo, comenzó una lluvia que duró treinta días, las tierras de la región se volvieron infértiles causando hambre a sus pobladores. Los sacerdotes estuvieron muy molestos con Fempellec y decidieron vengarse. Lo ataron y así, con las manos y los pies amarrados, lo echaron al mar. De esta manera, terminó la descendencia de los grandes señores lambayeque.

Fuente: Cabello de Balboa, Miguel. *Miscelánea antártica. Una historia del Perú antiguo*. pp. 327-329. Lima: UNMSM, 1951.

## TURISMO, MUSEOS Y DESARROLLO RURAL. ¿POR QUIÉN Y PARA QUIÉN?



<sup>1</sup> Los museos abiertos en los últimos años [...] tienen detrás una fuerte inversión que [...] los sitúa a la vanguardia de América latina y forman parte de proyectos más amplios que conjugan la necesidad de rescatar el patrimonio cultural con el deseo de generar desarrollo local. Esto hace que su impacto sea muy superior al de los museos construidos en décadas anteriores. [...]

<sup>2</sup> En el plano científico, [...] los hallazgos revolucionan nuestro conocimiento de las sociedades prehispánicas y propician un salto de calidad en la arqueología peruana. Los monumentos se convierten en escuelas de campo para la formación de sucesivas generaciones de arqueólogos. [...]

<sup>3</sup> Los nuevos museos se han posicionado dentro de los circuitos turísticos y los monumentos son ahora conocidos a escala nacional e internacional. Estamos asistiendo al tránsito de estrategias de puesta en valor amateur, en las que los arqueólogos se ocupan de todo, a estrategias más profesionales, que involucran a un colectivo amplio de especialistas: comunicadores, arquitectos, publicistas, museólogos, periodistas, etc.

<sup>4</sup> Más complicado es analizar el impacto de los museos en términos sociales. En ninguno de los casos vistos podemos hablar de arqueología comunitaria. [...] Tampoco podemos hablar de “museos comunitarios”. Todas son experiencias de puesta en valor dirigidas por actores externos. No encontramos ningún nivel de co-decisión efectiva por parte de la población o de las autoridades locales. [...] Un elemento clave es la actitud de los arqueólogos en el momento de empezar los trabajos de excavación. [...] Los arqueólogos son



ahora crecientemente conscientes de la existencia de otros usos del patrimonio y de la necesidad de negociar con la población local los términos de su intervención.

<sup>5</sup> En cuanto al impacto económico, hay que diferenciar dos niveles: por un lado, [...] se mejora de manera sensible el equipamiento urbano de las zonas donde se encuentran los monumentos; así, se construyen o mejoran vías de acceso que multiplican la conectividad de las localidades. Por otro lado, la apertura de los museos es un elemento de presión para canalizar fondos públicos y privados hacia obras de agua potable, desagüe, rehabilitación de viviendas, mejora de veredas y espacios públicos, etc. El impacto es más discutible en cuanto a la generación de nuevas fuentes de ingresos. Existe un cierto número de negocios vinculados directa o indirectamente con los museos y en general con los procesos de puesta en valor. Sin embargo, en la mayoría de los casos los resultados quedan por debajo de las expectativas. [...]

<sup>6</sup> La puesta en valor del patrimonio seguirá siendo en los próximos años una de las prioridades de las autoridades peruanas en todos los niveles: ministerios, gobiernos regionales, autoridades locales. El crecimiento del turismo seguirá incentivando la construcción de museos. Es necesario, por lo tanto, continuar con un trabajo interdisciplinario que nos permita comprender con mayor profundidad el impacto que este tipo de intervenciones tiene en los diferentes planos de la vida de las comunidades involucradas, en la economía de las poblaciones circundantes, en los propios monumentos y en los equilibrios de poder. Comprender estas dinámicas es una tarea a la que deben aportar los propios arqueólogos y gestores del patrimonio, así como profesionales de otras disciplinas con mayor experiencia en los trabajos de desarrollo. De ello, probablemente, dependerá el éxito de las iniciativas que se pongan en marcha.

\*Los corchetes [...] se usan para indicar las partes del texto original que no han sido incluidas en esta lectura.

Texto de: Hernández Asensio, Raúl y Adriana Arista Zerga. "Conclusiones", pp. 63-66. En *Turismo, museos y desarrollo rural ¿Por quién y para quién?* [versión electrónica]. Lima: IEP, RIMISP, 2011. Recuperado el 18 de enero de 2015 de: <http://archivo.iep.pe/textos/DDT/turismomuseosydesarrollo.pdf>

Dibuja a los personajes que nos acompañaron en tus libros "Adelante" en la región a la que pertenecen:

