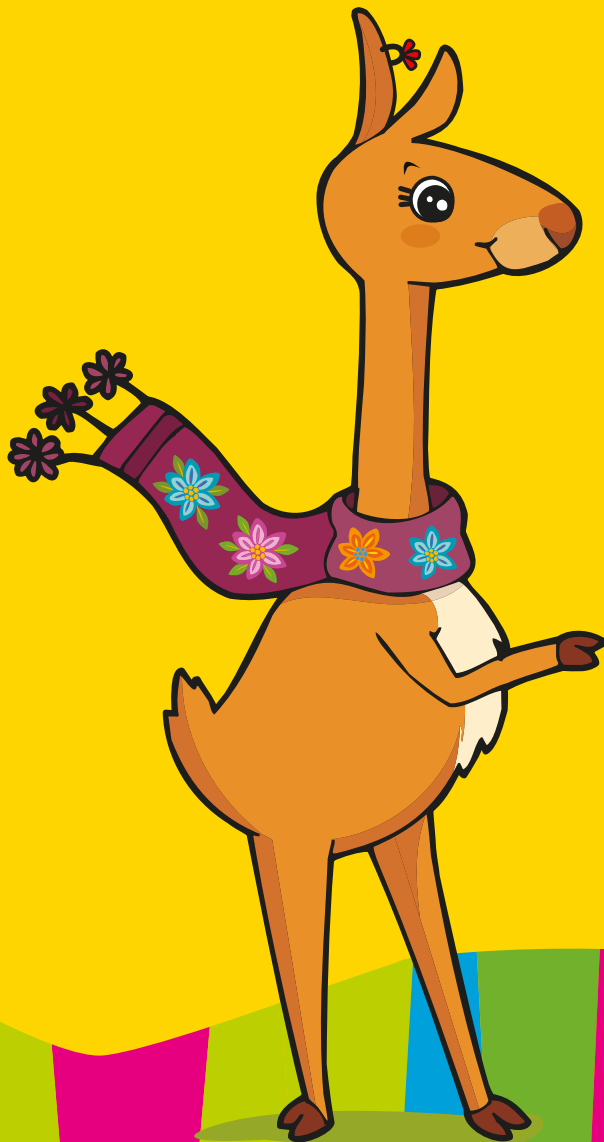


Adelante 4

AYACUCHO

COMPRESIÓN DE LECTURA



UNIDAD 1

APRENDEMOS A LEER UN TEXTO INFORMATIVO

APLICAMOS LO APRENDIDO EN DIFERENTES TIPOS DE TEXTOS: EL TEXTO INFORMATIVO



adelante



UNIDAD 1



Recuerda que, antes de leer un texto, debemos observar detenidamente el título y las ilustraciones para ver qué información obtendremos. También es importante que trabajemos el vocabulario.

1 ACTIVIDAD

- Lee el siguiente título y observa la imagen que lo acompaña.

LA VIDA DE LOS PRIMEROS POBLADORES DE AYACUCHO



- Ahora, contesta las siguientes preguntas.
1 ¿De qué crees que tratará el texto? ¿Por qué?

- 2 ¿Qué aparece en la imagen?

- 3 ¿Qué relación encuentras entre el título y la imagen?

NOS
ANTICIPAMOS

HABILIDAD

- Predecimos el tema y los hechos relevantes de los textos a partir de nuestras experiencias y de lo que sabemos.

2 ACTIVIDAD

- Si tuvieras la oportunidad de viajar en el tiempo a una comunidad de los primeros pobladores de Ayacucho, ¿qué preguntas les harías?
- Escribe cinco preguntas en el siguiente recuadro.

- 1 _____
- 2 _____
- 3 _____
- 4 _____
- 5 _____

3 ACTIVIDAD

- Comparte con un(a) compañero(a) las preguntas que escribiste en la actividad anterior.
- Respóndanlas junto(a)s.
- Escribe las respuestas a tus preguntas en el siguiente recuadro.

- 1 _____
- 2 _____
- 3 _____
- 4 _____
- 5 _____



ESTRATEGIAS

- A partir del título de un texto y de lo que sabemos, discutimos y planteamos preguntas.
- Exploramos un texto a partir de palabras clave, figuras, dibujos, gráficos, cuadros, etc.

UNIDAD 1

1



NOS
ANTICIPAMOS

HABILIDAD

- Reconocemos el vocabulario y los conceptos nuevos, identificamos el significado de las palabras y las usamos en diferentes contextos.

4 ACTIVIDAD

- Piensa en el significado de cada una de las palabras del recuadro.
- Luego, completa las oraciones con las palabras que aparecen en el recuadro.
- Busca el significado de las palabras, en el diccionario para verificar tus respuestas.

ABUNDAN – COLECTIVA – CÁLIDO – GERMINAR – SILVESTRE

- 1 Cuando se hace una fogata al interior de una cueva, el ambiente es
- 2 Las semillas sembradas en la chacra de mi tía pronto van a
- 3 Todo fruto que crezca sin que el hombre lo haya sembrado es
- 4 Los cultivos deben ser protegidos de las aves e insectos que en la zona.
- 5 Como un solo hombre no podía enfrentarse a un animal salvaje, la caza era una actividad

5 ACTIVIDAD

- Vuelve a buscar en el diccionario el significado de cada una de las palabras del recuadro de la actividad anterior.
- Ahora, piensa en un antónimo para cada una de las palabras. Recuerda que los antónimos son palabras de significado opuesto o contrario.
- Guíate por el ejemplo.

- 1 cálido: frío
- 2 colectivo:
- 3 abundan:
- 4 germinar:
- 5 silvestre:

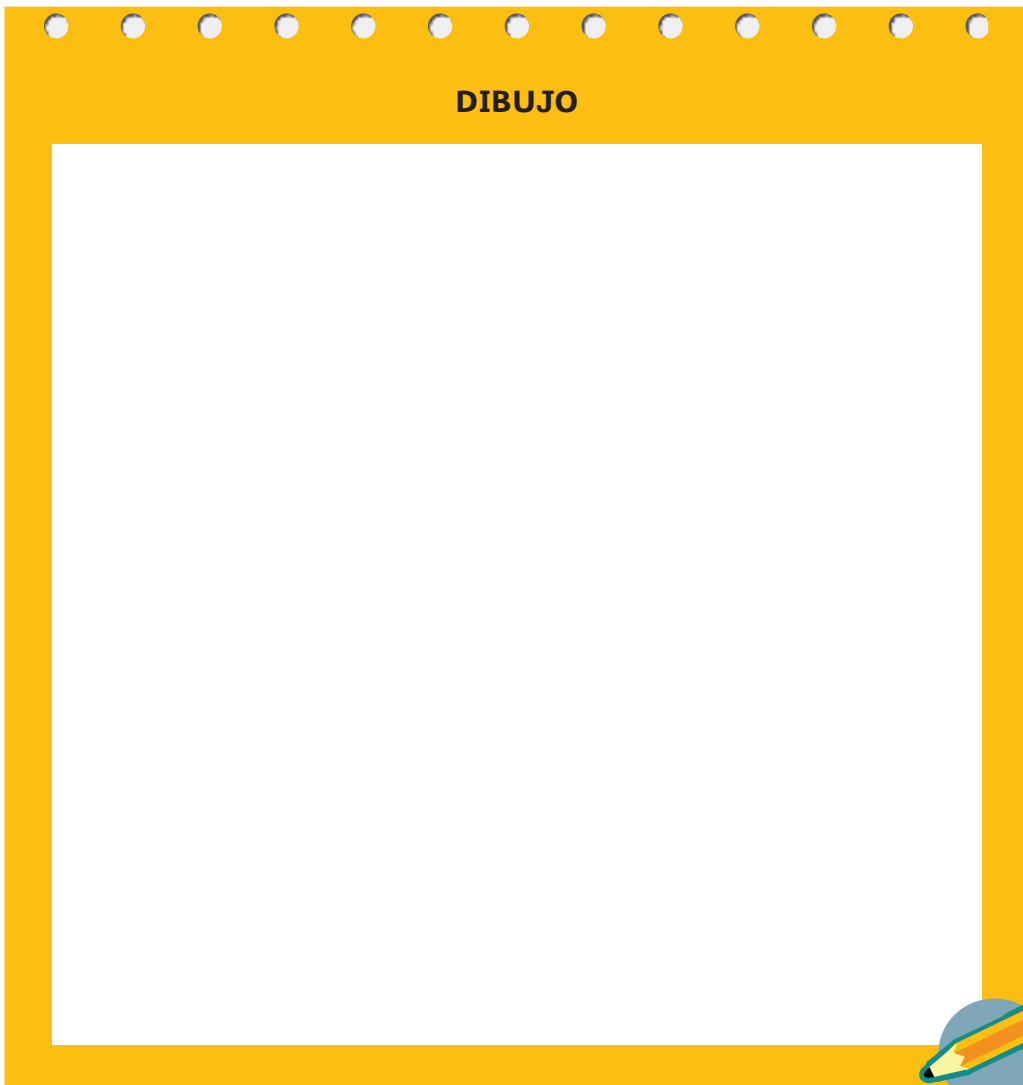
6 ACTIVIDAD

- Haz una oración con cada una de las palabras del recuadro de la Actividad 4 de la página anterior.

- 1 _____
- 2 _____
- 3 _____
- 4 _____
- 5 _____

- Ahora, elige una de las oraciones que has construido y dibuja lo que se dice en ella.

DIBUJO



ESTRATEGIAS

- Usamos pistas que nos da el contexto, hacemos predicciones y verificamos el significado de las palabras.
- Identificamos antónimos para el nuevo vocabulario.
- Utilizamos el diccionario.
- Dibujamos y ponemos las palabras en otro contexto para confirmar que comprendemos el significado.

UNIDAD 1



Mientras leemos, debemos estar atentos a las ideas que se desarrollan en cada uno de los párrafos para estar seguros de que estamos comprendiendo. Es importante que saquemos nuestras propias conclusiones a medida que avanzamos en la lectura.



**BUSCAMOS Y
RECONOCEMOS
INFORMACIÓN
MIENTRAS
LEEMOS**

LA VIDA DE LOS PRIMEROS POBLADORES DE AYACUCHO

¹¿Sabías que los primeros pobladores de Ayacucho aparecieron hace más de 20 mil años? Eso es algo que han descubierto los arqueólogos a través del estudio de los rastros dejados por estas personas. También han descubierto que los primeros ayacuchanos eran cazadores y recolectores. Viajaban en grupos persiguiendo manadas de guanacos y otros animales para cazarlos y comer su carne. Además de carne, comían todo tipo de frutos y raíces silvestres que recolectaban. Para protegerse del frío, vivían en cuevas y grutas.



²Un lugar muy importante en Ayacucho son las cuevas de Pikimachay, donde se encontraron rastros de presencia humana. Estas cuevas están ubicadas en el distrito de Pacaycasa, Huamanga, muy cerca del camino hacia Huanta. Los arqueólogos encontraron ahí diversas puntas de proyectil (puntas de lanzas o de flechas) y cuchillos hechos de piedra. Estos instrumentos servían para matar a los animales y, luego, quitarles la piel. En las cuevas de Pikimachay, también se encontraron restos vegetales, como semillas de maíz, calabaza y ají. No se encontraron restos humanos. Se trata de las evidencias más antiguas de la presencia humana en el Perú.

³Muy cerca de las cuevas de Pikimachay, en la cueva de Uchuypikimachay, se encontraron pinturas rupestres. Se trata de dibujos de animales pintados por los cazadores para realizar ritos de cacería. En el Perú, existen numerosas cuevas donde han sido encontradas estas pinturas. Ellas muestran que, en este periodo, la caza se hacía de manera colectiva. Grupos de veinte y treinta cazadores aparecen rodeando a los guanacos y atacándolos. Estas pinturas demuestran la importancia que tuvo la caza para el hombre antiguo.

⁴Hacia el año 10 mil antes de Cristo, el clima se estabilizó y el hielo que cubría la tierra empezó a derretirse. Entonces, el clima se volvió más cálido y, con ello, las plantas y los árboles empezaron a abundar a lo largo de la tierra. Así, los seres humanos encontraban más frutos que recolectar. Fue en estas condiciones que las personas empezaron a alimentarse regularmente de los frutos de la tierra.



⁵En la medida en que iban consumiendo más alimentos vegetales, los seres humanos observaron que las semillas que tiraban cerca de sus cuevas germinaban. A lo largo de muchos años, las personas fueron observando cómo las plantas crecían a partir de estas semillas y, luego, daban frutos que se podían comer. De esta manera, descubrieron que podían producir sus propios alimentos. En un principio, se cultivaron solo unos pocos frutos. Pero, con el paso del tiempo, los pobladores de Ayacucho dominaron la técnica y pudieron sembrar papas. Este fue el comienzo de la agricultura.

⁶Gracias a la agricultura, los antiguos ayacuchanos pudieron establecerse en un lugar de modo permanente, es decir, dejaron de ser nómadas. Antes de eso, los seres humanos viajaban mucho buscando nuevas fuentes de alimentación. La agricultura también dio paso a la domesticación de animales. Como las personas vivían en un mismo lugar por largo tiempo, empezaron a criar a los cachorros de los animales que cazaban. Formaron corrales y, poco a poco, domesticaron a algunos animales, como la llama y el cuy.

⁷Los arqueólogos dicen que, en ese momento, cuando los pobladores se asientan en un lugar de modo permanente y pueden producir sus propios alimentos, tiene lugar el nacimiento de las civilizaciones. Es entonces cuando se crean aldeas y pueblos, para luego construir los grandes centros ceremoniales y urbanos que hoy pueden encontrarse en Ayacucho y en todo el Perú.

(Adaptado de: González Carré, Enrique. *Historia prehispánica de Ayacucho*. Lima: Lluvia Editores, 2007).

UNIDAD 1



BUSCAMOS Y RECONOCEMOS INFORMACIÓN MIENTRAS LEEMOS

HABILIDAD

- Buscamos y reconocemos información general y específica, identificando personajes, hechos, datos, temas, lugares e indicaciones.

1 ACTIVIDAD

- Lee con atención cada párrafo del texto “**La vida de los primeros pobladores de Ayacucho**” (pp. 104-105).
- Si hay alguna oración que no te resulta clara, vuélvela a leer hasta comprenderla.
- Ahora, subraya en el texto la información más importante de cada párrafo. Para descubrirla, debes preguntarte qué es lo que no puede faltar para entender el párrafo. Te ponemos el párrafo 1 como ejemplo.

¿Sabías que los primeros pobladores de Ayacucho aparecieron hace más de 20 mil años? Eso es algo que han descubierto los arqueólogos a través del estudio de los rastros dejados por estas personas. También han descubierto que los primeros ayacuchanos eran cazadores y recolectores. Viajaban en grupos persiguiendo manadas de guanacos y otros animales para cazarlos y comer su carne. Además de carne, comían todo tipo de frutos y raíces silvestres que recolectaban. Para protegerse del frío, vivían en cuevas y grutas.

2 ACTIVIDAD

- Trabaja con un(a) compañero(a).
- Piensa en una pregunta para cada uno de los dos primeros párrafos.
- Ahora, intercambien sus preguntas y respóndanlas.

PÁRRAFO 1

Pregunta:

Respuesta:

PÁRRAFO 2

Pregunta:

Respuesta:

3 ACTIVIDAD

- Revisa cada uno de los párrafos del texto “**La vida de los primeros pobladores de Ayacucho**” (pp. 104-105) y fíjate en las oraciones que subrayaste en la Actividad 1 de la página anterior.
- Ahora, escribe con tus propias palabras las ideas que subrayaste en cada párrafo del texto. Te ponemos el primer párrafo de ejemplo.

Párrafo 1. Los primeros pobladores ayacuchanos vivieron hace más de 20 mil años. Cazaban animales y recolectaban alimentos para sobrevivir. Además, buscaban abrigo en las cuevas y grutas, donde vivían.

Párrafo 2. _____

Párrafo 3. _____

Párrafo 4. _____

Párrafo 5. _____

Párrafo 6. _____

Párrafo 7. _____



ESTRATEGIAS

- Releemos una idea presente en una oración o un párrafo para aclarar dudas.
- Subrayamos y resaltamos.
- Comprobamos nuestra comprensión parafraseando partes del texto leído.

UNIDAD 1



**BUSCAMOS Y
RECONOCEMOS
INFORMACIÓN
MIENTRAS
LEEMOS**

HABILIDAD

- Inferimos información importante y el tema de los textos a partir de los indicios y detalles de dichos textos y de lo que sabemos.

4 ACTIVIDAD

- A continuación, te presentamos dos párrafos del texto “**La vida de los primeros pobladores de Ayacucho**”.
- Te planteamos una pregunta para cada uno de ellos.
- Contesta la pregunta a partir de la información que ofrece el párrafo.
- Subraya la oración que te dio la pista para contestar la pregunta.

³Muy cerca de las cuevas de Pikimachay, en la cueva de Uchuypikimachay, se encontraron pinturas rupestres. Se trata de dibujos de animales pintados por los cazadores para realizar ritos de cacería. En el Perú, existen numerosas cuevas donde han sido encontradas estas pinturas. Ellas muestran que, en este periodo, la caza se hacía de manera colectiva. Grupos de veinte y treinta cazadores aparecen rodeando a los guanacos y atacándolos. Estas pinturas demuestran la importancia que tuvo la caza para el hombre antiguo.

- 1 ¿Para qué hacían pinturas en las cuevas los antiguos pobladores de Ayacucho?

⁶Gracias a la agricultura, los antiguos ayacuchanos pudieron establecerse en un lugar de modo permanente, es decir, dejaron de ser nómadas. Antes de eso, los seres humanos viajaban mucho buscando nuevas fuentes de alimentación. La agricultura también dio paso a la domesticación de animales. Como las personas vivían en un mismo lugar por largo tiempo, empezaron a criar a los cachorros de los animales que cazaban. Formaron corrales y, poco a poco, domesticaron a algunos animales, como la llama y el cuy.

- 2 ¿Por qué la agricultura permite la domesticación de animales?

5 ACTIVIDAD

● Responde las siguientes preguntas.

1 ¿Has visitado alguna de las cuevas en las que están las pinturas rupestres de las que habla el texto? ¿Cómo son? Si no lo has hecho, ¿cómo las imaginas?

2 ¿Has visto, en algún museo o libro, los utensilios fabricados por los antiguos pobladores de Ayacucho? ¿Cómo son? ¿Se parecen a alguno que esté en tu casa?

6 ACTIVIDAD

● A partir de la lectura de los párrafos indicados de **“La vida de los primeros pobladores de Ayacucho”** (pp. 104-105), responde las siguientes preguntas.

1 Párrafo 1: ¿Los antiguos ayacuchanos solo cazaban guanacos?

2 Párrafo 3: ¿Qué demuestra lo encontrado por los arqueólogos en la cueva de Uchuypikimachay sobre la caza?

3 Párrafo 4: ¿Qué relación existe entre la aparición de un clima cálido y el desarrollo de la agricultura?



ESTRATEGIAS

- Relacionamos, comparamos y contrastamos la información del texto con nuestra experiencia y con lo que sabemos.
- Identificamos los detalles y las pistas contextuales que el autor incluye en el texto.

UNIDAD 1



Recuerda que, una vez que has leído el texto, debes verificar si has comprendido las ideas y la información que brindó el autor. También es momento de plantear algunas interpretaciones y reconocer el tipo de texto con el que hemos trabajado.

1 ACTIVIDAD

● Indica si las siguientes afirmaciones son verdaderas (V) o falsas (F).

- 1 Los primeros pobladores de Ayacucho aparecieron hace diez mil años. ()
- 2 En las cuevas de Pikimachay, se encontraron restos humanos. ()
- 3 El mejoramiento del clima permitió el desarrollo de la agricultura. ()
- 4 Hay una relación entre la agricultura y la crianza de animales. ()

2 ACTIVIDAD

● En el siguiente cuadro, explica por qué los enunciados de la actividad anterior son verdaderos o falsos. Usa tus propias palabras.

| ENUNCIADO | EXPLICACIÓN |
|---|----------------|
| Los primeros pobladores de Ayacucho aparecieron hace diez mil años. | |
| En las cuevas de Pikimachay, se encontraron restos humanos. | |
| El mejoramiento del clima permitió el desarrollo de la agricultura. | |
| Hay una relación entre la agricultura y la domesticación de animales. | |

**ANALIZAMOS Y
COMPRENDEMOS
LO QUE LEEMOS**

HABILIDAD

- Analizamos el texto leído y damos información sobre él para asegurar que lo hemos comprendido.

3 ACTIVIDAD

- Piensa en un subtítulo para cada uno de los párrafos del texto leído y escríbelos en los recuadros.
- Ten en cuenta que los subtítulos deben ser frases cortas que resuman la idea principal de cada párrafo.
- Guíate por el ejemplo que te damos.

| Número de párrafo | Subtítulo |
|-------------------|--|
| Párrafo 1 | Características de los primeros pobladores ayacuchanos |
| Párrafo 2 | |
| Párrafo 3 | |
| Párrafo 4 | |
| Párrafo 5 | |
| Párrafo 6 | |
| Párrafo 7 | |

4 ACTIVIDAD

- Ahora, cuenta lo que has leído usando tus propias palabras en un resumen.
- El subrayado que hiciste del texto te ayudará a identificar las ideas más importantes.

LA VIDA DE LOS PRIMEROS POBLADORES DE AYACUCHO



ESTRATEGIAS

- Identificamos las ideas principales de la lectura indicando qué es verdadero o falso sobre el texto, ordenando y relacionando información, etc.
- Contamos lo que dice el texto con nuestras propias palabras y escribimos resúmenes.

UNIDAD 1

1

5 ACTIVIDAD

- Escoge las tres partes del texto “**La vida de los primeros pobladores de Ayacucho**” (pp. 104-105) que te parecieron más interesantes y escribe por qué.

1

2

3

6 ACTIVIDAD

- Trabajen en grupos de dos o tres compañero(a)s.
- Contesten la siguiente pregunta: ¿por qué creen que es importante informarnos sobre los primeros pobladores de Ayacucho?
- Hagan una lista con las razones que encuentren. Les damos un par de ejemplos.

- Porque podemos comprender cómo era antes la relación entre el hombre y la naturaleza.
- Porque su historia también es nuestra historia.



ANALIZAMOS Y
COMPRENDEMOS
LO QUE LEEMOS

HABILIDAD

- Interpretamos y opinamos acerca de los personajes, hechos, ideas, datos, temas, etc.

7 ACTIVIDAD

- Reflexiona sobre el contenido del texto “**La vida de los primeros pobladores de Ayacucho**” y responde las siguientes preguntas.

1 ¿Cuál crees que fue el propósito del autor del texto cuando lo escribió?

2 ¿A quién crees que está dirigido el texto? Recuerda que no hay una sola respuesta correcta.

3 Justifica tu respuesta a la pregunta 2.

4 Teniendo en cuenta tus respuestas anteriores, si tuvieras que publicar este texto, ¿dónde lo harías y por qué?



ESTRATEGIAS

- Indicamos y comentamos las partes del texto que nos parecieron más interesantes.
- Reconocemos las características culturales propias de cada texto.



UNIDAD 1



ANALIZAMOS Y
COMPRENDEMOS
LO QUE LEEMOS

HABILIDAD

- Reconocemos distintos tipos de textos por su estructura e intención.

8 ACTIVIDAD

- Coloca un aspa (X) en la columna “Sí” o en la columna “No” según las afirmaciones sobre el texto **“La vida de los primeros pobladores de Ayacucho”** sean correctas o incorrectas.

| Afirmaciones | Sí | No |
|--|-----|-----|
| Narra una historia que tenía inicio, nudo y final. | () | () |
| Presenta el tema del que iba a tratar. | () | () |
| Informa sobre un acontecimiento. | () | () |
| Da detalles importantes sobre el tema. | () | () |
| Da a conocer datos sobre un hecho real. | () | () |
| Expresa sentimientos y deseos. | () | () |
| Da recomendaciones siguiendo un orden. | () | () |

- Ahora, piensa y marca la alternativa correcta. El texto **“La vida de los primeros pobladores de Ayacucho”** es un texto...

descriptivo.

instructivo.

informativo.

9 ACTIVIDAD

- Responde las siguientes preguntas.

1

¿En qué partes se puede dividir un texto informativo?

2

¿Cómo definirías un texto informativo? Usa tus propias palabras.

10 ACTIVIDAD

- Elabora la plantilla del texto “**La vida de los primeros pobladores de Ayacucho**” (pp. 104-105).
- Para eso, completa el siguiente cuadro con el título del texto y las ideas principales que corresponden a cada uno de los párrafos.
- Recuerda que debes expresar las ideas centrales con tus propias palabras.

| Parte | Párrafo | Idea central |
|-----------------------|---------|----------------|
| Título | | |
| Párrafo introductorio | | |
| Párrafos informativos | | |
| | | |
| | | |
| | | |
| Párrafo de cierre | | |



ESTRATEGIAS

- Resaltamos frases y palabras para determinar frente a qué tipo de texto estamos.
- Elaboramos la plantilla del texto que hemos leído.

UNIDAD 1



ANALIZAMOS Y COMPRENDEMOS LO QUE LEEMOS

HABILIDAD

- Leemos en voz alta con fluidez, entonación y velocidad apropiadas.

11 ACTIVIDAD

- Antes de comenzar a leer nuevamente el texto, el profesor o profesora pedirá la colaboración de seis alumno(a)s para leer de forma intercalada el texto **“La vida de los primeros pobladores de Ayacucho”** (pp. 104-105).
- El profesor o la profesora leerá en voz alta el primer párrafo; luego, cada alumno(a) leerá en voz alta un párrafo hasta terminar el texto.
- Los/las alumno(a)s que participen en la lectura intercalada deben recordar lo siguiente: leer de forma pausada y fluida respetando los signos de puntuación y pronunciando claramente las palabras.
- Los/las alumno(a)s que no participen en la lectura intercalada en voz alta seguirán la lectura en forma silenciosa.

12 ACTIVIDAD

- Forma un grupo de lectura de tres integrantes con tus compañero(a)s. Cada uno(a) leerá dos párrafos, excepto el/la último(a), que leerá tres.
- Lean por turnos en voz alta. Vocalicen cada palabra y respeten los signos de puntuación.
- En el siguiente cuadro, hay tres columnas. En cada una, anoten los nombres de los integrantes del grupo y las palabras que fueron difíciles de leer para cada uno(a).



| | Nombre: | Nombre: | Nombre: |
|----------|---------|---------|---------|
| | | | |
| Palabras | | | |
| | | | |
| | | | |
| | | | |
| | | | |
| | | | |
| | | | |
| | | | |

13 ACTIVIDAD

- Lee silenciosamente la lista de palabras difíciles de leer para ti. Hazlo tres veces para que puedas mejorar tu pronunciación y vocalización.
- Lee las palabras en voz alta pronunciándolas claramente hasta que te sientas seguro(a).
- Puedes empezar leyendo en voz alta la palabra; luego, agrega otras palabras de la oración en la que aparece la palabra difícil de pronunciar hasta que puedas leer la oración completa sin problemas.

14 ACTIVIDAD

- Es momento de trabajar la entonación. Para leer adecuadamente, es importante conocer cuándo debemos subir el tono de la voz y cuándo debemos bajarlo.
- Cuando la oración esté por acercarse a un punto, la entonación baja. En cambio, cuando se presenta una coma, la entonación sube.
- En el siguiente fragmento del texto, coloca una flecha hacia arriba donde debas subir la entonación y una flecha hacia abajo donde debas bajarla. Luego, léelo respetando lo que indican las flechas.



Gracias a la agricultura, los antiguos ayacuchanos pudieron establecerse en un lugar de modo permanente, es decir, dejaron de ser nómadas.



- Haz lo mismo con este fragmento. Luego, léelo respetando lo que indican las flechas.



Entonces, el clima se volvió más cálido y, con ello, las plantas y árboles empezaron a abundar a lo largo de la tierra.



ESTRATEGIAS

- Escuchamos a un buen lector leer un texto para después leerlo nosotros siguiendo el modelo dado.
- Vocalizamos las palabras difíciles de pronunciar antes de leer en voz alta.
- Respetamos los signos de puntuación y entonación al leer, y colocamos flechas para elevar o bajar el tono de voz.

ME AUTOEVALÚO



I. Escribe tres características de un texto informativo.

.....

.....

.....

II. ¿Cuál es el propósito de un texto informativo? ¿Qué busca transmitir?

.....

.....

.....

III. Lee con atención las siguientes afirmaciones sobre el texto informativo y coloca verdadero (V) o falso (F) en los paréntesis según corresponda.

- A** Un texto informativo cuenta hechos imaginarios. ()
- B** Un texto informativo tiene la siguiente estructura: idea central, argumentos y contraargumentos. ()
- C** Un texto informativo proporciona datos objetivos sobre algún acontecimiento. ()
- D** Un texto informativo puede tener la siguiente estructura: párrafo introductorio, desarrollo y cierre. ()

IV. ¿Cuáles son los tres momentos en que hemos trabajado la lectura? Escríbelos, indica cuál te gusta más y explica por qué.

.....

.....

.....

V. En el siguiente cuadro, evalúa tu desempeño en cada momento del proceso de lectura. Recuerda cómo iniciaste la lectura del texto y cómo terminaste. Te presentamos cuatro niveles; elige el nivel que hayas alcanzado en esta unidad. Lee con cuidado cada habilidad marca .

| Habilidades | Lo logro con facilidad | Lo logro con esfuerzo | Aún debo practicar | Necesito ayuda |
|--|------------------------|-----------------------|--------------------|----------------|
| Hago predicciones sobre lo que tratará el texto a partir de mi experiencia. | | | | |
| Reconozco el vocabulario y los conceptos nuevos. | | | | |
| Busco y reconozco información general y específica mientras leo. | | | | |
| Infiero información y el tema de los textos a partir de pistas dadas por los textos. | | | | |
| Analizo el texto que he leído y doy información sobre él para asegurar que lo comprendí. | | | | |
| Interpreto el texto y opino sobre hechos, personajes y datos que presenta el texto. | | | | |
| Reconozco el tipo de texto por su estructura e intención. | | | | |
| Leo en voz alta con fluidez, entonación y velocidad apropiadas. | | | | |

UNIDAD 2

APRENDEMOS A LEER UN TEXTO INSTRUCTIVO

APLICAMOS LO APRENDIDO EN DIFERENTES TIPOS DE TEXTOS: EL TEXTO INSTRUCTIVO



Qué interesante lo que dices, Beto... ¿Cómo habrán sido las ciudades antiguas? Oigan, ya que es domingo y tenemos el día libre, podríamos visitar la ciudad de Wari.



¡Claro! Queda a solo 40 minutos en bus... Una vez mi papá me llevó. No se imaginan lo interesante que fue esa visita. La ciudad es muy antigua y muy bonita...



adelante



UNIDAD 2



Recuerda que, antes de leer un texto, debemos fijarnos en el título y en los detalles que nos dan las imágenes. Así, podemos predecir algunas ideas sobre el texto. También es momento de trabajar el vocabulario.

1 ACTIVIDAD

- Lee el título y observa detenidamente los detalles de la imagen que te presentamos.



- Contesta las siguientes preguntas a partir de la información que te brindan la imagen y el título.

1 ¿Qué observas en la figura?

2 ¿Por qué crees que el título va acompañado por esa imagen?

3 ¿A qué crees que se dedicaba la gente que vivió en la ciudad de Wari?



NOS
ANTICIPAMOS

HABILIDAD

- Predecimos el tema y los hechos relevantes de los textos a partir de nuestras experiencias y de lo que sabemos.

2 ACTIVIDAD

● A partir de la Actividad 1 y de tu propia experiencia, contesta las siguientes preguntas.

1 Piensa en el título y la imagen del texto que leeremos. ¿De qué crees que tratará el texto?

.....

.....

.....

2 ¿Has visitado alguna vez la ciudad de Wari o has visto algún objeto de dicha cultura? Comparte tu experiencia.

.....

.....

.....

3 ACTIVIDAD

● Observa detenidamente la imagen de la página anterior. Fíjate en todos los detalles.

● Ahora, sobre la base del título y de lo que has visto en la imagen, haz dos listas: una sobre la información que crees que encontrarás en el texto que vas a leer y otra sobre la información que te gustaría encontrar.

| Lo que creo que encontraré en el texto | Lo que me gustaría encontrar en el texto |
|--|--|
| | |
| | |
| | |
| | |



ESTRATEGIAS

- A partir del título de un texto y de lo que sabemos, discutimos, y respondemos preguntas.
- Exploramos un texto a partir de palabras clave, figuras, dibujos, gráficos, cuadros, etc.
- Elaboramos una lista con nuestras expectativas sobre lo que leeremos en el texto.

UNIDAD 2

4 ACTIVIDAD

- Lee con atención las palabras del recuadro.

PREHISPÁNICO – SEDE – CÁMARAS – TEMPLO – DOMINIOS

- Ahora, completa las siguientes oraciones con la palabra del recuadro que corresponda.
- Para ello, fíjate en las otras palabras de la oración, pues te darán las pistas para escoger la palabra adecuada.

1 La cultura wari tuvo poder e influencia sobre varias regiones del Perú. Sus se extendían por el norte y el sur del país.

2 Cuando morían, los nobles eran enterrados en pequeños cuartos cerrados llamados “ mortuorias”.

3 Como la ciudad de Wari fue construida antes de la llegada de los españoles o hispanos, la cultura wari pertenece al período de la historia del Perú.

4 El era un lugar sagrado donde se reunían los sacerdotes y religiosos.

5 La ciudad de Wari era el lugar donde trabajaban los administradores y gobernantes de esa cultura; por eso, la ciudad era la administrativa y política de la cultura wari.

5 ACTIVIDAD

- Escoge tres palabras del recuadro de la actividad anterior, aquellas que te resultaron más difíciles. Búscalas en el diccionario y escribe su significado con tus propias palabras.

| Palabra | Significado |
|---------|-------------|
| | |
| | |
| | |



**NOS
ANTICIPAMOS**

HABILIDAD

- Reconocemos el vocabulario y los conceptos nuevos, identificamos el significado de las palabras y las usamos en diferentes contextos.

6 ACTIVIDAD

- Lee las palabras que te presentamos en el recuadro.
- Busca en el diccionario el significado de las palabras que sean nuevas para ti.

URBANO – DESAGRADABLE – PLEBEYO – PLANEADO –
RÚSTICO – HERMOSO – ILUSTRE – IMPROVISADO

- Ahora, completa el siguiente cuadro con las palabras del recuadro anterior.
- Para cada palabra de la primera columna, escoge un sinónimo (palabra que tiene el mismo significado) y un antónimo (palabra que tiene un significado opuesto).

| Palabra | Sinónimo | Antónimo |
|-------------|----------|----------|
| rural | | |
| atractivo | | |
| noble | | |
| planificado | | |

7 ACTIVIDAD

- Completa el cuadro usando palabras de la misma familia.
- Si tienes alguna duda, puedes consultar el diccionario.
- Te damos un ejemplo.

| SUSTANTIVO (persona, objeto o cosa) | VERBO (acción) | ADJETIVO (cualidad o característica) |
|---|-------------------|--|
| población | poblar | poblado |
| visita | | |
| confección | | |
| canal | | |
| fragmento | | |



ESTRATEGIAS

- Usamos pistas que nos da el contexto, hacemos predicciones y verificamos el significado de las palabras.
- Utilizamos el diccionario.
- Identificamos sinónimos y antónimos para el nuevo vocabulario.
- Elaboramos una lista de familia de palabras.

UNIDAD 2



Mientras leemos, debemos estar atentos al orden en que aparecen las indicaciones. Así, nos aseguraremos de que estamos comprendiendo lo que leemos. También es momento de hacer inferencias, es decir, de sacar conclusiones a partir de las ideas del texto.



**BUSCAMOS Y
RECONOCEMOS
INFORMACIÓN
MIENTRAS
LEEMOS**

GUÍA PARA VISITAR LA CIUDAD DE WARI

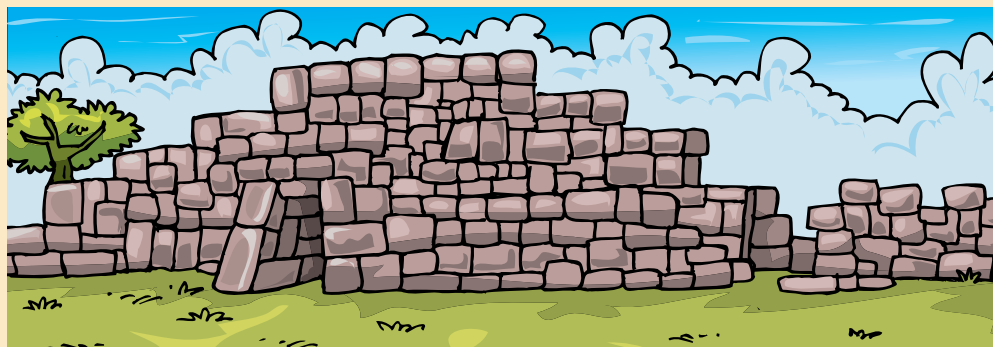
¹La cultura wari se desarrolló entre los años 500 y 600 después de Cristo. Fue el primer imperio del Perú prehispánico y sus dominios alcanzaron las regiones de Lambayeque, Cajamarca, Arequipa y Cusco. Los wari construyeron una de las más grandes ciudades de América. Llegó a medir 2 000 hectáreas y en ella vivieron entre 50 000 y 70 000 personas. La ciudad está compuesta de trece sectores y fue la sede administrativa y política de este imperio.

²La ciudad de Wari se encuentra ubicada en el distrito de Quinua, al noreste de Huamanga. El que desee visitar las ruinas de la ciudad de los wari encontrará muchos lugares atractivos. Aquí le damos algunos consejos para aprovechar esta visita.

³En primer lugar, tome en cuenta que los mejores meses para visitar esta ciudad son los de abril a octubre, ya que el cielo está despejado y las lluvias son muy escasas. Partiendo de Huamanga, el viaje demora 40 minutos en bus.

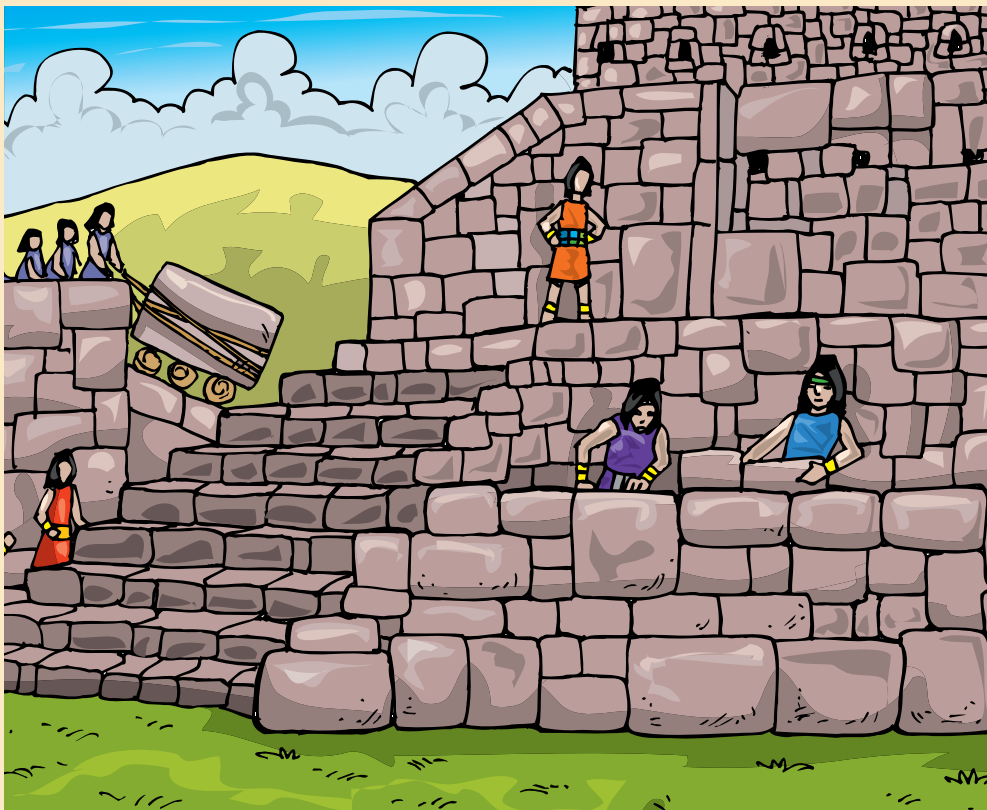
⁴En segundo lugar, una vez en Wari, le recomendamos ir directamente al sector conocido como “Cheqo Wasi”. En este lugar, se puede observar un conjunto de cámaras de piedra tallada. Dichas cámaras están rodeadas por muros de piedra unidos con barro. Eran cámaras mortuorias: en ellas fueron hallados enterrados cadáveres de personajes de gran importancia de la sociedad wari. Se trata de nobles que fueron enterrados con sus sirvientes y esposas.

⁵En tercer lugar, usted debe recorrer el gran complejo de murallas construidas con bloques de piedra unidos con barro. Estas murallas, en su momento, alcanzaron una altura de doce metros.



⁶En cuarto lugar, diríjase al sector llamado “Vegachayoq Moqo”. Recientemente, se han realizado estudios en esta área que muestran la existencia de un templo al que se le denomina “Templo mayor de Wari”. En el interior de este templo, se puede distinguir altares y recintos, así como una plaza circular.

⁷Como quinto punto, visite los sectores conocidos como “Turquesayoq” y “Yanapunta”. El primero es un centro urbano donde vivía la población de artesanos. El segundo es un centro de producción donde estaban los talleres de artesanía. En estas construcciones, se hallaron restos de materiales empleados por los pobladores para la confección de collares, esculturas y artefactos empleados para la caza. Ello hace suponer a los arqueólogos que estos sectores albergaban viviendas y talleres de artesanos especializados.



⁸En sexto lugar, es indispensable fijarse en el sistema de canales empleado por los wari. Los canales permitieron el abastecimiento de agua a toda la ciudad. Esto muestra la capacidad de los wari para planificar la construcción de su ciudad.

⁹Como último punto, usted tiene que visitar el museo de sitio. En este lugar, se puede apreciar una colección del material arqueológico hallado en las excavaciones realizadas en la ciudad de Wari. Ahí, encontrará vasijas de cerámica y de arcilla, fragmentos de huesos, restos de piedra, entre otros objetos.

UNIDAD

2



**BUSCAMOS Y
RECONOCEMOS
INFORMACIÓN
MIENTRAS
LEEMOS**

HABILIDAD

- Buscamos y reconocemos información general y específica, identificando personajes, hechos, datos, temas, lugares e indicaciones.

1 ACTIVIDAD

- Lee el cuarto párrafo del texto **“Guía para visitar la ciudad de Wari”** (pp. 126-127) de principio a fin. Si alguna oración te parece difícil de entender, reléela.
- Mientras lees, imagina el lugar y los detalles que brinda el texto.
- Dibuja lo que se describe en ese párrafo.

- Comparte con tus compañeros(as) tu dibujo y coméntenlo.

2 ACTIVIDAD

- Lee atentamente los párrafos 3 y 4 del texto **“Guía para visitar la ciudad de Wari”** que te presentamos a continuación.
- Si alguna idea no está clara, vuelve a leerla y si encuentras una palabra nueva, busca su significado en el diccionario.
- Subraya lo más importante de esos párrafos.
- Cuando hayas identificado la información importante, escribe la idea central del párrafo. No olvides que debes escribirlo con tus propias palabras.

Párrafo 3

En primer lugar, tome en cuenta que los mejores meses para visitar esta ciudad son los de abril a octubre, ya que el cielo está despejado y las lluvias son muy escasas. Partiendo de Huamanga, el viaje demora 40 minutos en bus.

•Idea central:

Párrafo 4

En segundo lugar, una vez en Wari, le recomendamos ir directamente al sector conocido como Cheqo Wasi. En este lugar se puede observar un conjunto de cámaras de piedra tallada. Dichas cámaras están rodeadas por muros de piedra unidos con barro. Eran cámaras mortuorias: en ellas fueron hallados enterrados cadáveres de personajes de gran importancia en la sociedad wari. Se trata de nobles que fueron enterrados con sus sirvientes y esposas.

•Idea central:

- Haz lo mismo con el resto de párrafos en tu cuaderno.



ESTRATEGIAS

- Releemos una idea presente en una oración o un párrafo para aclarar dudas.
- Construimos imágenes mentales.
- Subrayamos y resaltamos.
- Comprobamos nuestra comprensión parafraseando partes del texto leído.

UNIDAD

2

3 ACTIVIDAD

- Contesta las siguientes preguntas a partir de la información del texto **“Guía para visitar la ciudad de Wari”** (pp. 126-127).
- Escribe tus respuestas empleando tus propias palabras.
- Además, escribe la o las pistas que te indicaron la respuesta.

1 ¿De qué se alimentaban los wari?

.....
.....

Pista que me indicó la respuesta:

.....
.....

2 ¿Los wari eran personas religiosas o no les importaba la religión?

.....
.....

Pista que me indicó la respuesta:

.....
.....

3 ¿Los habitantes de la ciudad de Wari eran considerados todos iguales o se diferenciaban por el grupo social al que pertenecían?

.....
.....

Pista que me indicó la respuesta:

.....
.....

4 ¿Por qué el sistema de canales y los materiales encontrados en los sectores de “Turquesayoc” y “Yanapunta” son importantes para los arqueólogos?

.....
.....

Pista que me indicó la respuesta:

.....
.....

.....



BUSCAMOS Y RECONOCEMOS INFORMACIÓN MIENTRAS LEEMOS

HABILIDAD

- Inferimos información importante y el tema de los textos a partir de los indicios y detalles de dichos textos y de lo que sabemos.

4 ACTIVIDAD

- Lee las siguientes afirmaciones y marca con un aspa (X) las que tú ya conocías según tu experiencia.
 - a. La ciudad de Wari se ubica en el distrito de Quinua.
 - b. La ciudad de Wari fue el centro administrativo y político del imperio.
 - c. El imperio wari fue el primero del Perú prehispánico.
 - d. En las cámaras mortuorias, eran enterrados los nobles con sus sirvientes y esposas.
 - e. Los wari fueron grandes planificadores de ciudades.

5 ACTIVIDAD

- Ahora, responde las siguientes preguntas sobre la base de tus propios conocimientos.

1 En la actualidad, ¿la gente conoce bastante sobre los wari? ¿Por qué?

2 Actualmente, ¿es fácil o difícil visitar las construcciones de los wari? ¿Por qué?

3 ¿Has oído sobre otras construcciones turísticas prehispánicas? ¿Cuáles? Escribe lo que sabes de alguna de ellas y compárala con las de los wari.



ESTRATEGIAS

- Relacionamos, comparamos y contrastamos información del texto con nuestra experiencia y con lo que sabemos.
- Identificamos los detalles y pistas contextuales que el autor incluye en el texto.

UNIDAD 2



Una vez que has terminado de leer un texto, debes verificar si has comprendido las ideas y la información que escribió el autor. También es momento de interpretar el texto, dar nuestra opinión sobre él y reconocer de qué tipo de texto se trata.

1 ACTIVIDAD

- Completa el siguiente organizador gráfico del texto **“Guía para visitar la ciudad de Wari”** (pp. 126-127).
- Puedes guiarte por las ideas principales que subrayaste en la Actividad 2 de la página 129.

Título:

Lugar que se describe:
.....

Ubicación:
.....
.....
.....
.....

Sus atractivos:
.....
.....
.....
.....
.....

Antigüedad:
.....
.....
.....
.....

Momento ideal para visitarla:
.....
.....
.....
.....



**ANALIZAMOS Y
COMPRENDEMOS
LO QUE LEEMOS**

HABILIDAD

- Analizamos el texto leído y damos información sobre él para asegurar que lo hemos comprendido.

2 ACTIVIDAD

- A partir de la información que organizaste en la actividad anterior, elabora un pequeño resumen del texto **“Guía para visitar la ciudad de Wari”**.
- Toma en cuenta las ideas centrales del texto, no la información secundaria.
- Utiliza tus propias palabras.

RESUMEN DEL TEXTO “GUÍA PARA VISITAR LA CIUDAD DE WARI”



ESTRATEGIAS

- Completamos organizadores gráficos sobre la base de la información que da el texto.
- Escribimos resúmenes que pueden incluir apoyo visual.
- Identificamos las ideas principales de la lectura indicando qué es verdadero o falso.
- Contrastamos nuestras predicciones iniciales con la información recogida del texto.

3 ACTIVIDAD

- A partir de lo leído en el texto de esta unidad, indica si las siguientes afirmaciones son verdaderas (V) o falsas (F).
- 1 Huamanga se encuentra al suroeste de la ciudad de Wari. ()
 - 2 El imperio wari cubrió varias provincias a lo largo de 2000 hectáreas. ()
 - 3 Los wari planificaron un importante sistema de canales. ()

4 ACTIVIDAD

- Vuelve a la Actividad 3 de la página 123 y observa el cuadro que completaste con tus expectativas y predicciones acerca de la lectura **“Guía para visitar la ciudad de Wari”**.
- Responde las siguientes preguntas en tu cuaderno.
 - 1 ¿Cuáles de tus predicciones fueron acertadas?
 - 2 ¿Encontraste lo que esperabas en el texto **“Guía para visitar la ciudad de Wari”**? ¿Qué encontraste?



UNIDAD 2

5 ACTIVIDAD

- Escribe en el cuadro cuál o cuáles son los datos más interesantes que encontraste en el texto **“Guía para visitar la ciudad de Wari”** y explica por qué te parecen interesantes.
- Luego, señala qué partes te parecieron menos interesantes y por qué.

| Me pareció interesante | ¿Por qué? |
|------------------------|-----------|
| | |
| | |
| | |
| | |
| | |
| | |
| | |
| | |
| | |
| | |

| No me pareció tan interesante | ¿Por qué? |
|-------------------------------|-----------|
| | |
| | |
| | |
| | |
| | |
| | |
| | |
| | |
| | |
| | |

- Comparte esta información con un(a) compañero(a) y observa en qué se parecen y en qué se diferencian las dos posiciones.



ANALIZAMOS Y
COMPRENDEMOS
LO QUE LEEMOS

HABILIDAD

- Interpretamos y opinamos acerca de los personajes, hechos, ideas, datos, temas, etc.

6 ACTIVIDAD

- Después de haber leído el texto de esta unidad, es momento de dar nuestra interpretación y opinión sobre la lectura.
 - Responde las siguientes preguntas.
- 1 ¿Crees que la ciudad de Wari se parece a las ciudades de la actualidad? ¿Por qué?

- 2 ¿Crees que la ciudad de Wari es un lugar importante para los ayacuchanos y peruanos? ¿Por qué?

- 3 ¿Crees que la forma que propone el texto es una buena forma de visitar la ciudad de Wari? ¿Por qué?

- 4 Sin contar la ciudad de Wari, ¿qué lugares y qué tradiciones de Ayacucho te parecen importantes? ¿Por qué?



ESTRATEGIAS

- Indicamos y comentamos las partes del texto que nos parecieron más interesantes.
- Reconocemos las características culturales propias de cada texto.
- Identificamos el propósito del autor.

UNIDAD 2



ANALIZAMOS Y
COMPRENDEMOS
LO QUE LEEMOS

HABILIDAD

- Reconocemos distintos tipos de textos por su estructura e intención.

7 ACTIVIDAD

- La intención comunicativa es lo que el autor quiere transmitir a través del texto que redacta.
- La intención comunicativa general de un texto no se limita a lo que diga un párrafo, sino que se expresa en la totalidad del texto.
- De acuerdo con lo leído anteriormente, contesta: ¿cuál de las siguientes oraciones crees que refleje mejor la intención comunicativa del autor del texto “**Guía para visitar la ciudad de Wari**”? Subraya tu respuesta.
 - A Demostrar lo importante que es la ciudad de Wari.
 - B Describir la ciudad de Wari.
 - C Brindar instrucciones para realizar una visita a la ciudad de Wari.
 - D Contar la historia del imperio wari.

8 ACTIVIDAD

- Observa las siguientes palabras.

REALIZAR – ENSEÑAN – INDICACIONES

- Usa las palabras anteriores para completar la siguiente definición.

Un **texto instructivo** es aquel tipo de texto a través del cual se nos da una serie de que nos cómo hacer o algo.

9 ACTIVIDAD

- Copia aquí algunas de las palabras o frases que te indican que el texto leído en esta unidad es un texto instructivo.
- Guíate por el ejemplo.

En primer lugar,

.....

.....

.....

.....

10 ACTIVIDAD

- Regresa al texto “**Guía para visitar la ciudad de Wari**” (pp. 126-127).
- A partir de la información que resaltaste en cada uno de los párrafos (Actividad 2, página 129), completa la siguiente plantilla con las ideas secundarias de cada párrafo.
- Recuerda que las ideas secundarias son aquellas que dan detalles sobre las ideas principales.
- Te damos un ejemplo.

| Párrafo | Idea principal | Ideas secundarias |
|---------|--|---|
| 1 | La cultura Wari es el primer imperio del período prehispánico. | El imperio abarcó varias regiones. La ciudad albergó a mucha gente y fue el centro del imperio. |
| 2 | Wari se ubica en Quinua. | |
| 3 | 1°: tener en cuenta la época de la visita. | |
| 4 | 2°: conocer las cámaras mortuorias. | |
| 5 | 3°: recorrer el complejo de murallas. | |
| 6 | 4°: visitar el sector Vegachayoq Moqo. | |
| 7 | 5°: visitar Turquesayoq y Yanapunta. | |
| 8 | 6°: fijarse en el sistema de canales wari. | |
| 9 | 7°: observar las piezas del museo de sitio. | |



ESTRATEGIAS

- Resaltamos frases y palabras para determinar frente a qué tipo de texto estamos.
- Elaboramos la plantilla del texto que hemos leído.

UNIDAD 2



**ANALIZAMOS Y
COMPRENDEMOS
LO QUE LEEMOS**

HABILIDAD

- Leemos en voz alta con fluidez, entonación y velocidad apropiadas.

11 ACTIVIDAD

- Escucha la lectura del texto **“Guía para visitar la ciudad de Wari”** (pp. 126-127) que hará tu profesor(a).
- Presta mucha atención a la forma en que pronuncia las palabras.
- Ahora, trabaja con un(a) compañero(a) e intercambien libros.
- Mientras lees en voz alta el texto **“Guía para visitar la ciudad de Wari”** (pp. 126-127), tu compañero(a) anotará en el cuadro de abajo las palabras que sean difíciles de pronunciar por ti.
- Luego, intercambien roles. Mientras tu compañero(a) lee, tu anotarás en su libro las palabras que resulten difíciles de pronunciar para él o ella.

| PALABRAS DIFÍCILES DE PRONUNCIAR | |
|----------------------------------|--|
| | |
| | |
| | |
| | |
| | |
| | |
| | |

- Ahora, repite varias veces las palabras que tu compañero(a) anotó. Hazlo pronunciando claramente cada palabra.

12 ACTIVIDAD

- Escucha nuevamente la lectura modelada por tu profesor(a) del texto **“Guía para visitar la ciudad de Wari”** (pp. 126-127).
- En el texto, marca con un círculo las pausas que hace.
- Coloca una flecha hacia arriba cuando sientas que sube la voz. Coloca una flecha hacia abajo cuando sientas que baja la voz.
- Observa cómo las pausas y las flechas coinciden con los signos de puntuación.
- Luego, en coro con tus compañero(a)s, lee el texto.



I. Escribe con tus propias palabras la definición de texto instructivo.

.....

.....

II. ¿Qué características crees que debe tener un texto para ser un texto instructivo?

.....

.....

III. Indica cuál de estos párrafos cumple mejor con las características del texto instructivo.

- A** Para ir a la ciudad de Wari, uno debe tener en cuenta que el mejor tiempo para visitarla es entre los meses de abril y octubre. Se debe partir de la ciudad de Huamanga. Una vez allá, hay que ir a Cheqo Wasi, donde hay cámaras funerarias. Después, se debe visitar el complejo de murallas, así como Vegachayoq Moqo, donde esta el Templo mayor de Wari. Luego, diríjase a Turquesayoq y Yanapunta, dos centros relacionados con la actividad artesanal. Finalmente, debe fijarse en el sistema de canales y visitar el museo de sitio.
- B** Para ir a la ciudad de Wari, hay que tener muchas ganas de visitarla y estar en buen estado físico para recorrerla toda.
- C** Para ir a la ciudad de Wari, tiene que haber buen clima. Una vez allá, uno tiene que visitar cada uno de sus atractivos, como Cheqo Wasi, Vegachayoq Moqo, Turquesayoq, Yanapunta y el museo de sitio.

Párrafo elegido:

¿Por qué has elegido ese párrafo?

.....

.....

.....

.....

.....

.....

IV. Completa el siguiente cuadro mencionando cuáles son las estrategias de cada momento de la lectura que más te han ayudado a comprender el texto.

| Estrategias | |
|-----------------|---|
| Antes de leer | <hr/> <hr/> <hr/> <hr/> <hr/> <hr/> <hr/> <hr/> |
| Mientras lees | <hr/> <hr/> <hr/> <hr/> <hr/> <hr/> <hr/> <hr/> |
| Después de leer | <hr/> <hr/> <hr/> <hr/> <hr/> <hr/> <hr/> <hr/> |

V. De acuerdo con lo trabajado en esta unidad, indica con un aspa (X) en qué habilidades crees que has mejorado y en cuáles crees que aún podrías mejorar.

| Habilidades | He mejorado | Debo mejorar |
|--|-------------|--------------|
| Predigo y exploro el tema y los hechos relevantes. | | |
| Reconozco el vocabulario y los conceptos nuevos. | | |
| Busco y reconozco información general y específica. | | |
| Infero información importante y el tema de los textos. | | |
| Analizo el texto leído e informo sobre él. | | |
| Interpreto el texto leído y opino sobre él. | | |
| Reconozco la estructura e intención de un texto instructivo. | | |
| Leo en voz alta con fluidez y entonación adecuadas. | | |

UNIDAD 3

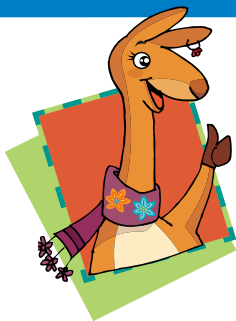
APRENDEMOS A LEER UN TEXTO DESCRIPTIVO

APLICAMOS LO APRENDIDO EN DIFERENTES TIPOS DE TEXTOS: EL TEXTO DESCRIPTIVO





UNIDAD 3



Recuerda que, antes de leer un texto, debemos fijarnos en el título y en los detalles que nos dan las imágenes para tener una mejor idea de lo que leemos. También es momento de trabajar el vocabulario.

1 ACTIVIDAD

- Ubica y lee el título.
- Observa la imagen.



- Ahora, piensa por unos minutos: ¿qué ideas se te vienen a la mente?

.....

.....

.....

2 ACTIVIDAD

- Observa la imagen, relaciónala con el título y plantéate tres preguntas. Por ejemplo, podrías preguntarte ¿dónde queda este templo? o ¿cuándo fue construido?
- Escribe tus preguntas en el siguiente recuadro.

.....

.....

.....

NOS
ANTICIPAMOS

HABILIDAD

- Predecimos el tema y los hechos relevantes de los textos a partir de nuestras experiencias y de lo que sabemos.

3 ACTIVIDAD

- Trabaja con un(a) compañero(a). Lee las preguntas que él/ella planteó en la actividad anterior.
- Respóndelas sobre la base del título y la imagen que has visto.
- Él/ella responderá las preguntas que tu hiciste.

| Preguntas | Respuestas |
|----------------|----------------|
| | |
| | |
| | |

4 ACTIVIDAD

- Completa el siguiente cuadro con lo que ya sabes sobre el templo de Wichqana, con lo que te gustaría aprender y con lo que crees que encontrarás en el texto que vamos a leer.

| Lo que ya sé sobre el tema | Lo que quisiera saber sobre el tema | Lo que creo que encontraré en el texto |
|--|--|--|
| | | |



ESTRATEGIAS

- A partir del título de un texto y de lo que sabemos, discutimos y planteamos preguntas.
- Exploramos un texto a partir de palabras clave, figuras, dibujos, gráficos, cuadros, etc.
- Elaboramos una lista u organizador gráfico con nuestras expectativas sobre lo que aprenderemos, lo que leeremos o lo que sucederá en el texto.

UNIDAD 3

5 ACTIVIDAD

- Lee cuidadosamente las siguientes oraciones prestando atención a las palabras resaltadas.
- Luego, imagina el significado de ellas a partir del contexto.
- Después, busca el significado de cada palabra en el diccionario para que compruebes su significado.
 - 1 Los pobladores traían muchas **ofrendas** para los dioses.
 - 2 En el templo, hubo un acto **ceremonial**.
 - 3 Los sacerdotes guiaron a los fieles durante la **peregrinación**.
 - 4 El muro ha sido **hermoseado** con la combinación de colores. Ahora, ya no puede ser señalado entre los peores de la cuadra.
 - 5 El **cántaro** estaba tan repleto de agua que era muy pesado para ella.
 - 6 Los jugadores participan de forma **alternada**. Por eso en algunas ocasiones se producen descoordinaciones entre ellos.
 - 7 La **arquitectura** había cobrado gran importancia para ellos cuando decidieron construir aquellos grandes monumentos.
- Ahora, dibuja flechas para unir las palabras de la columna 1 con los significados de la columna 2 que les correspondan.

| Columna 1 | Columna 2 |
|---------------|--|
| arquitectura | Arte de proyectar y construir edificios. |
| ofrenda | Que lo han puesto hermoso. |
| ceremonial | Don dedicado a Dios. |
| peregrinación | Vasija de barro o metal. |
| hermoseado | Relativo al uso de las ceremonias. |
| cántaro | Que se hace de forma variada y repetida. |
| alternada | Viaje con motivos religiosos a un lugar sagrado. |



NOS ANTICIPAMOS

HABILIDAD

- Reconocemos el vocabulario y los conceptos nuevos, identificamos el significado de las palabras y las usamos en diferentes contextos.

6 ACTIVIDAD

- A continuación, escribe oraciones nuevas con cada una de las siete palabras que has aprendido en las actividades anteriores.
- Emplea tu cuaderno.

7 ACTIVIDAD

- Lee el siguiente párrafo y descubre el significado de las palabras subrayadas a partir del contexto.

La iglesia de la plaza central está tan vieja que necesita ser remodelada. Para ello, se usarán los materiales originales, que incluyen dos tipos de piedras: las lajas, grandes y planas, y los cantos rodados, piedras lisas y redondeadas. Se hará un nuevo tarrajeo para que las paredes queden como nuevas. Además, los adornos de plata será pulidos para que brillen otra vez. De la cruz original, solo quedan algunos fragmentos, así que se necesita una nueva. Se harán algunos trabajos complementarios para que la iglesia quede perfecta.

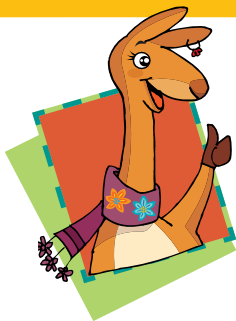
- Ahora, pon en los paréntesis de cada significado el número de la palabra que les corresponde.

| Palabras | Significados |
|---------------------|---|
| (1) lajas | Que sirven para completar o perfeccionar algo. () |
| (2) remodelada | Proceso de enlucir con cemento. () |
| (3) cantos rodados | Que se les ha dado lustre. () |
| (4) tarrajeo | Piedras planas. () |
| (5) pulidos | Piedras alisadas y redondeadas por rodar impulsadas por las aguas. () |
| (6) fragmentos | Partes pequeñas de algo. () |
| (7) complementarios | Reformada por la modificación de alguno de sus elementos o su estructura. () |



ESTRATEGIAS

- Usamos pistas que nos da el contexto, hacemos predicciones y verificamos el significado de las palabras.
- Utilizamos el diccionario.
- Ponemos las palabras en otro contexto para confirmar que comprendemos su significado.

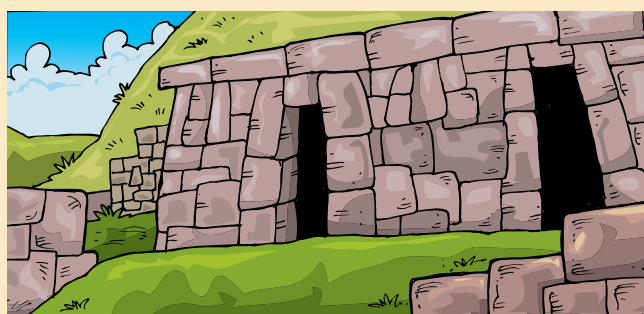


Recuerda que, mientras leemos, debemos estar atentos a las ideas que se desarrollan en cada uno de los párrafos. Así, nos aseguramos de que estamos comprendiendo. Además, sacamos conclusiones a medida que avanzamos en la lectura y comprensión del texto.



CONOCIENDO EL TEMPLO DE WICHQANA

¹En la provincia de Cangallo, aproximadamente a 5 kilómetros de la ciudad de Huamanga, se ubica una pequeña loma conocida como “Wichqana”. Este lugar fue explorado por el arqueólogo peruano Julio C. Tello en 1919 y a él



debemos el descubrimiento del primer templo religioso que se construyó en Ayacucho. Se trata de un centro ceremonial que Tello bautizó con el nombre de Wichqana por el lugar donde está ubicado.

²El templo de Wichqana fue construido en el año 1 500 antes de Cristo. Los campesinos de la zona visitaban este templo para dar ofrendas a los dioses y pedir consejos sobre la mejor época para realizar la siembra y empezar las cosechas. Wichqana fue un lugar de peregrinación muy importante en esta región y los sacerdotes que vivían en él tenían un gran poder sobre las poblaciones cercanas.

³Todavía hay muchas cosas que desconocemos sobre Wichqana. Por ejemplo, sabemos muy poco sobre cómo eran representados los dioses. Tampoco se ha podido establecer a qué cultura específica habría pertenecido este centro ceremonial. Estudios futuros habrán de resolver estas preguntas. Pero sí contamos con buenas descripciones del templo. Los arqueólogos han podido reconstruir el diseño de su arquitectura, las formas en que se construyeron sus muros y los colores que se usaron para hermostrarlos. A continuación, describiremos brevemente este centro ceremonial.

⁴La parte central del templo de Wichqana está constituida por un edificio principal, construido en forma semicircular, semejante a una herradura. En los alrededores de este edificio, se ubican varios conjuntos de habitaciones pequeñas. Ahí vivían los servidores y los sacerdotes del templo. Según el análisis arqueológico de su arquitectura y de los materiales usados, este centro ceremonial fue construido en diferentes etapas y también fue remodelado en varias oportunidades.



BUSCAMOS Y RECONOCEMOS INFORMACIÓN MIENTRAS LEEMOS

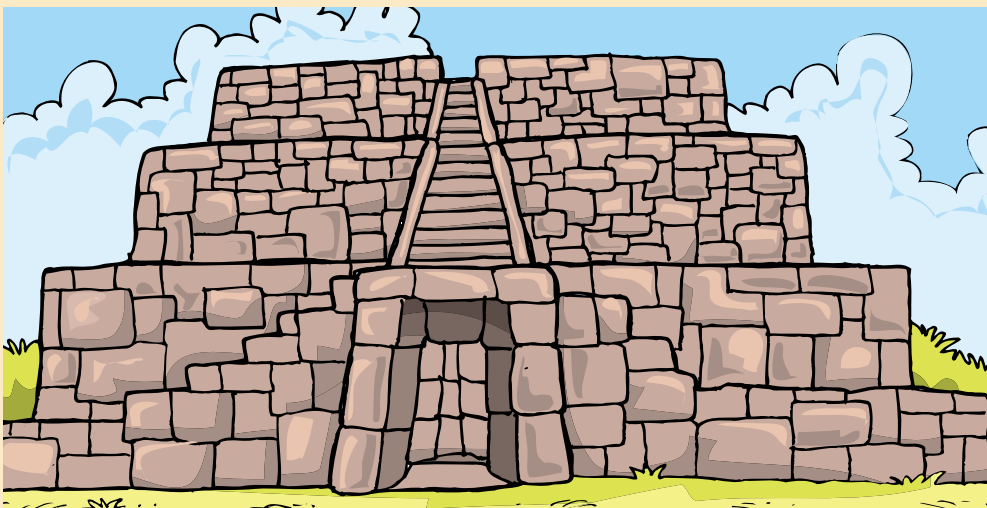


⁵Para la construcción del templo de Wichqana, se emplearon lajas y cantos rodados de diversos tamaños unidos con barro arcilloso. Las piedras planas y las redondas están colocadas de forma alternada: unas piedras son de color gris y otras rojizas. Esto se hacía con fines decorativos, pues se buscaba que el visitante las contemplara y las apreciara como un detalle artístico. Con esa misma intención, algunas paredes estaban revestidas de barro, como una especie de tarrajeo.

⁶Debajo del centro ceremonial hay pequeñas tumbas circulares. Se trata de cinco huecos excavados que tienen el tamaño exacto para enterrar los cráneos de cinco personas. Debajo del templo, se encontraron también restos de cerámica. Se trata de fragmentos de cántaros y jarros que utilizaban en su vida diaria los antiguos habitantes de Wichqana. Los colores empleados en esta cerámica son el negro, el rojo y el marrón oscuro, colores característicos de la cerámica Chavín. La cerámica fue pulida y alisada para hacerla brillar y resaltar los colores. El decorado que llevan estos objetos también reproduce elementos de la cultura Chavín, como las divinidades con rasgos de felino.

⁷Las exploraciones arqueológicas permitieron encontrar, además, cuchillos y puntas de lanza hechos de obsidiana, una piedra volcánica que abunda en la región. Estos objetos indican que la caza seguía siendo una actividad complementaria a la agricultura de estos grupos humanos.

⁸La influencia de Wichqana empezó a decaer cuando apareció en la región el pueblo warpa. Los warpas dominaron la región e impusieron sus dioses y creencias al resto de pobladores. Con ellos, empezó otra etapa en la historia de la región.



(Adaptado de: González Carré, Enrique. *Historia prehispánica de Ayacucho*. Lima: Lluvia Editores, 2007).

UNIDAD

3



BUSCAMOS Y RECONOCEMOS INFORMACIÓN MIENTRAS LEEMOS

HABILIDAD

- Buscamos y reconocemos información general y específica, identificando personajes, hechos, datos, temas, lugares e indicaciones.

1 ACTIVIDAD

- Relee el texto **“Conociendo el templo de Wichqana”** (pp. 148-149).
- Una de las estrategias para comprender un texto es imaginarnos, mientras leemos, lo que este narra.
- Lee con atención el siguiente párrafo extraído del texto que acabas de leer e imagina lo que vas leyendo.

Debajo del centro ceremonial hay pequeñas tumbas circulares. Se trata de cinco huecos excavados que tienen el tamaño exacto para enterrar los cráneos de cinco personas. Debajo del templo, se encontraron también restos de cerámica. Se trata de fragmentos de cántaros y jarros que utilizaban en su vida diaria los antiguos habitantes de Wichqana. Los colores empleados en esta cerámica son el negro, el rojo y el marrón oscuro, colores característicos de la cerámica Chavín. La cerámica fue pulida y alisada para hacerla brillar y resaltar los colores. El decorado que llevan estos objetos también reproduce elementos de la cultura Chavín, como las divinidades con rasgos de felino.

2 ACTIVIDAD

- Lee las preguntas que están abajo.
- Ahora, vuelve a leer el texto **“Conociendo el templo de Wichqana”** (pp. 148-149) desde el primer párrafo.
- Luego, responde las preguntas y señala el número de párrafo en que hallaste la respuesta.

1 ¿De qué manera estaba relacionado el templo de Wichqana con la agricultura?

.....
.....
.....

Párrafo

2 ¿Qué información se conoce sobre el templo de Wichqana?

.....
.....
.....

Párrafos y

3 ACTIVIDAD

- En el texto “**Conociendo el templo de Wichqana**” (pp. 148-149), subraya la información más importante en cada párrafo.
- Recuerda que puedes subrayar algunas frases y palabras, pero no todo el párrafo.
- Guíate por el ejemplo del primer párrafo.

En la provincia de Cangallo, aproximadamente a 5 kilómetros de la ciudad de Huamanga, se ubica una pequeña loma conocida como “Wichqana”. Este lugar fue explorado por el arqueólogo peruano Julio C. Tello en 1919 y a él debemos el descubrimiento del primer templo religioso que se construyó en Ayacucho. Se trata de un centro ceremonial que Tello bautizó con el nombre de Wichqana por el lugar donde está ubicado.

4 ACTIVIDAD

- Para asegurarnos de que estamos comprendiendo lo que leemos, también podemos elaborar preguntas.
- Trabaja con un(a) compañero(a). Cada uno(a) escribirá una pregunta para los párrafos que se indican.
- Luego, intercambiarán las preguntas para responderlas de manera oral.
- Copia tus preguntas en el espacio que sigue.

Pregunta párrafo 1

Pregunta párrafo 2

Pregunta párrafo 6

Pregunta párrafo 7



ESTRATEGIAS

- Construimos imágenes mentales.
- Comprobamos nuestra comprensión haciéndonos preguntas, contestando las preguntas de otros o parafraseando partes del texto leído.
- Subrayamos y resaltamos.

5 ACTIVIDAD

- Lee atentamente las preguntas que te plantea Nina y respóndelas.
- Escribe tus respuestas en las líneas que aparecen a continuación.
- Si necesitas volver a leer el texto **“Conociendo el templo de Wichqana”** (pp. 148-149) antes de responderlas, hazlo.



¿Por qué crees que los sacerdotes del templo de Wichqana tenían tanto poder sobre las poblaciones cercanas?



¿Por qué crees que el autor del texto que hemos leído habla de la cerámica de la cultura Chavín?



¿Con qué crees que tuvo que ver la caída de la influencia de Wichqana?



BUSCAMOS Y RECONOCEMOS INFORMACIÓN MIENTRAS LEEMOS

HABILIDAD

- Inferimos información importante y el tema de los textos a partir de los indicios y detalles de dichos textos y de lo que sabemos.

6 ACTIVIDAD

- Lee con atención las preguntas.
- Piensa en las respuestas a partir de lo que conoces y de la información que te brinda el texto **“Conociendo el templo de Wichqana”** (pp. 148-149).
- Ten en cuenta que las respuestas no aparecen directamente en el texto, pero en él encontrarás pistas que te permitirán encontrarlas.

1 ¿Por qué es tan importante el templo de Wichqana?

.....

.....

2 ¿Para qué han servido los restos encontrados por los arqueólogos en el templo de Wichqana?

.....

.....

.....

3 El templo de Wichqana es una construcción que tiene semejanzas y diferencias con algunas construcciones de tu ciudad. ¿Qué construcciones serán?

.....

7 ACTIVIDAD

- Compara el templo de Wichqana con alguna iglesia de tu ciudad que conozcas.
- Para hacerlo, completa el siguiente cuadro pensando en lo que has aprendido sobre el templo de Wichqana y en tu propia experiencia.

| | Templo de Wichqana | Iglesia de mi ciudad |
|----------------------------|--------------------|----------------------|
| Función | | |
| Materiales de construcción | | |
| Decoración | | |



ESTRATEGIAS

- Relacionamos, comparamos y contrastamos información del texto con nuestra experiencia y con lo que sabemos.

UNIDAD 3



Recuerda que, una vez que hemos leído un texto, debemos verificar si hemos comprendido las ideas que expone. Además, interpretamos el texto y damos nuestras opiniones.

1 ACTIVIDAD

- A partir de la información que te da el texto **“Conociendo el templo de Wichqana”** (pp. 148-149), señala si las siguientes afirmaciones son verdaderas (V) o falsas (F).

| | |
|--|-----|
| El templo de Wichqana fue construido en 1919. | () |
| Debajo del templo, se han encontrado tumbas, restos de cerámica, cuchillos y puntas de lanza enterrados. | () |
| En el templo de Wichqana, solo vivían sacerdotes. | () |
| La construcción del templo corresponde a la cultura Chavín. | () |
| Las poblaciones tenían un gran control sobre los sacerdotes que vivían en el templo. | () |
| El Wichqana es el primer templo religioso que se construyó en el Perú. | () |

2 ACTIVIDAD

- Vuelve a la lista que hiciste antes de leer el texto **“Conociendo el templo de Wichqana”** (Actividad 4, p. 145).
- Contrasta tus predicciones acerca del contenido del texto con la información que efectivamente te brindó.
- Completa el cuadro.

| Lo que encontraste | Lo que no encontraste |
|--------------------|-----------------------|
| | |
| | |
| | |
| | |



ANALIZAMOS Y COMPRENDEMOS LO QUE LEEMOS

HABILIDAD

- Analizamos el texto leído y damos información sobre él para asegurar que lo hemos comprendido.

3 ACTIVIDAD

- Júntate con dos compañero(a)s para participar en un concurso.
- Utilizarán la información que han resaltado en los párrafos del texto “**Conociendo el templo de Wichqana**” (pp. 148-149).
- Dos de ustedes contarán lo más importante del texto con sus propias palabras.
- El tercero o la tercera será el juez o la jueza que decidirá quién lo hizo mejor.
- Deberá fijarse sobre todo en dos cosas: que los concursantes cuenten solamente lo más importante de cada párrafo y que lo hagan con sus propias palabras.
- Recuerden que el juez siempre es imparcial, es decir, nunca está de parte de ninguno de los participantes.

4 ACTIVIDAD

- Lee con atención las ideas de los siguientes recuadros y subraya la que mejor resume el contenido del texto que hemos leído sobre el templo de Wichqana.

El templo de Wichqana fue descubierto por Julio C. Tello.

Gracias a los arqueólogos, sabemos a qué actividades se dedicaban los antiguos ayacuchanos.

El templo de Wichqana es el primer templo religioso de Ayacucho. Fue un lugar sagrado y de peregrinación para las poblaciones.

La construcción del templo de Wichqana no corresponde a ninguna cultura.

El templo de Wichqana es muy importante por su decoración.



ESTRATEGIAS

- Identificamos los momentos o las ideas principales de la lectura indicando qué es verdadero o falso sobre el texto.
- Contrastamos nuestras predicciones iniciales con la información recogida del texto.
- Contamos lo que dice el texto con nuestras propias palabras.
- Seleccionamos la idea más adecuada para resumir el texto.

UNIDAD 3

5 ACTIVIDAD

- Completa el siguiente cuadro sobre el texto “**Conociendo el templo de Wichqana**” (pp. 148-149).
- En la primera columna, escribe los tres datos que te parecieron más interesantes.
- En la segunda columna, escribe por qué esos datos te parecen interesantes.

| Datos más interesantes | Razones por las que son interesantes |
|------------------------|--------------------------------------|
| <hr/> <hr/> <hr/> | <hr/> <hr/> <hr/> |
| <hr/> <hr/> <hr/> | <hr/> <hr/> <hr/> |
| <hr/> <hr/> <hr/> | <hr/> <hr/> <hr/> |

- Ahora, haz lo mismo con los dos datos que te parecieron menos interesantes.

| Datos que me parecieron menos interesantes | Razones por las que son poco interesantes |
|--|---|
| <hr/> <hr/> <hr/> | <hr/> <hr/> <hr/> |
| <hr/> <hr/> <hr/> | <hr/> <hr/> <hr/> |




**ANALIZAMOS Y
COMPRENDEMOS
LO QUE LEEMOS**

HABILIDAD

- Interpretamos y opinamos acerca de los personajes, hechos, ideas, datos, temas, etc.

6 ACTIVIDAD

- Elige uno de los datos que te parecieron más interesantes o menos interesantes y dibújalo en el cuadro que hemos colocado debajo.



ESTRATEGIAS

- Indicamos y comentamos las partes del texto que nos parecieron más interesantes.
- Identificamos el propósito del autor.

7 ACTIVIDAD

- Reflexiona y responde las siguientes preguntas.

1 ¿Cuál crees que fue el propósito del autor del texto “**Conociendo el templo de Wichqana**” al escribirlo?

2 ¿A quién crees que está dirigido principalmente el texto?

3 Además del periódico e internet, ¿en dónde publicarías este texto?

UNIDAD 3



ANALIZAMOS Y COMPRENDEMOS LO QUE LEEMOS

HABILIDAD

- Reconocemos distintos tipos de textos por su estructura e intención.

8 ACTIVIDAD

- Lee con atención la definición de la descripción.

Una **descripción** es la explicación, detallada y ordenada, de cómo son las personas, los lugares o los objetos. Sirve para que el lector se haga una imagen mental de lo que se describe sin tener que verlo, tan solo con palabras.

- Ahora, responde las siguientes preguntas.

1 En el texto leído en esta unidad, ¿qué se describe?

.....

2 ¿Pudiste imaginar cómo era el templo a partir de la descripción que se hace de él en el texto? ¿Por qué?

.....

.....

3 ¿Crees que el texto “**Conociendo el templo de Wichqana**” es un texto descriptivo? ¿Por qué?

.....

.....

9 ACTIVIDAD

- Para describir bien un objeto, persona o lugar, es necesario detallar las cualidades de sus distintos aspectos uno por uno. Por ejemplo, para describir una pelota, podemos empezar por el aspecto físico: “Es redonda, pequeña y de cuero. Es blanca y negra”. Luego, podemos mencionar otros aspectos: “Está medio desinflada y no rebota bien”.
- Subraya los aspectos del templo que se han descrito en el texto “**Conociendo el templo de Wichqana**”.

Ubicación

Tamaño

Decoración

Cultura a la que perteneció

Antigüedad

10 ACTIVIDAD

- Regresa al texto **“Conociendo el templo de Wichqana”** (pp. 148-149) y encierra en un círculo las palabras o frases en las que encuentres la descripción de los aspectos que elegiste en la actividad anterior.
- Luego, dile a un(a) compañero(a) en qué parte del texto encontraste la información sobre esos aspectos.

11 ACTIVIDAD

- Completa la plantilla del texto descriptivo que hemos trabajado en esta unidad.
- Recuerda que en la columna de la derecha debes colocar el tema que se desarrolla en cada párrafo y señalar qué tipo de información da cada uno (introducción, características generales o particulares y cierre).
- Te damos algunos ejemplos.

Título del texto:

| Número de párrafo | Contenido del párrafo |
|-------------------|---|
| 1 | Párrafo introductorio: Ubicación y descubrimiento del templo |
| 2 | |
| 3 | Características generales: Lo que se sabe y lo que no se sabe |
| 4 | |
| 5 | |
| 6 | Características particulares: Descripción de objetos encontrados en excavaciones |
| 7 | |
| 8 | Párrafo de cierre: Término de la influencia de Wichqana. |



ESTRATEGIAS

- Resaltamos frases y palabras para determinar frente a qué tipo de texto estamos.
- Elaboramos la plantilla del texto que hemos leído.

UNIDAD 3

12 ACTIVIDAD

- Escucha atentamente a tu profesor(a) mientras lee el texto “**Conociendo el templo de Wichqana**”. Tú haz una lectura silenciosa.
- Luego, lee el texto en coro con todos tus compañeros(as) y con tu profesor(a). Realiza esta actividad dos veces.
- Forma un grupo con dos compañeros(as). Lean el texto en voz alta y por turnos.
- Luego, escribe en el recuadro las palabras que pronunciaste con mayor dificultad, aquellas en las que te detuviste o dudaste.

Palabras que me fueron difíciles de pronunciar:

- Repite las palabras del recuadro en voz alta varias veces vocalizándolas hasta que sientas que las puedes pronunciar bien.
- Poco a poco, agrégales a las palabras partes de la oración en la que se encuentran.
- Observa el siguiente ejemplo.

- excavados.
- cinco huecos excavados.
- Se trata de cinco huecos excavados que tienen el tamaño exacto para enterrar los cráneos de cinco personas.

- Ahora, continúa con las otras palabras con las que tuviste problemas cuando hiciste la lectura en voz alta.
- Recuerda que, mientras más practiques la lectura en voz alta, leerás más fluidamente. Esto quiere decir que no te detendrás mucho en ciertas partes del texto.



**ANALIZAMOS Y
COMPRENDEMOS
LO QUE LEEMOS**

HABILIDAD

- Leemos en voz alta con fluidez, entonación y velocidad apropiadas.

13 ACTIVIDAD

- Reúnete con dos compañeros(a)s.
- Para esta actividad, necesitarán un reloj.
- Cada miembro del grupo debe leer en voz alta el párrafo que aparece a continuación. Con la ayuda del reloj, registren cuánto tiempo les tomó leer por primera vez el párrafo.
- Al leer, respeten los signos de puntuación y vocalicen adecuadamente las palabras de este párrafo.
- Con la ayuda del reloj y después de haber practicado, vuelvan a registrar cuánto tiempo les ha tomado leer el mismo párrafo.
- Recuerden que lo importante es que, a una velocidad de lectura adecuada, respeten los signos de puntuación y vocalicen claramente las palabras.

⁷Las exploraciones arqueológicas permitieron encontrar, además, cuchillos y puntas de lanza hechos de obsidiana, una piedra volcánica que abunda en la región. Estos objetos indican que la caza seguía siendo una actividad complementaria a la agricultura de estos grupos humanos.

| | |
|------------------------------|-------|
| Tiempo de la primera lectura | |
| Tiempo de la segunda lectura | |

- Ahora, realicen la misma actividad pero con el siguiente párrafo.

⁵Para la construcción del templo de Wichqana, se emplearon lajas y cantos rodados de diversos tamaños unidos con barro arcilloso. Las piedras planas y las redondas están colocadas de forma alternada: unas piedras son de color gris y otras rojizas. Esto se hacía con fines decorativos, pues se buscaba que el visitante las contemplara y las apreciara como un detalle artístico. Con esa misma intención, algunas paredes estaban revestidas de barro, como una especie de tarrajeo.

| | |
|------------------------------|-------|
| Tiempo de la primera lectura | |
| Tiempo de la segunda lectura | |



ESTRATEGIAS

- Escuchamos a un buen lector leer un texto para después leerlo nosotros siguiendo el modelo dado: lectura silenciosa, coral, intercalada.
- Vocalizamos las palabras difíciles de pronunciar antes de leer en voz alta.
- Identificamos nuestra velocidad lectora para plantearnos nuevas metas.

ME AUTOEVALÚO



I. Escribe debajo los tres momentos de la lectura.

.....
.....
.....

II. Indica si las siguientes afirmaciones son verdaderas (V) o falsas (F).

Un texto descriptivo...

- 1 ...narra una historia incluyendo inicio, problema y fin. ()
- 2 ...está escrito principalmente para entretener al lector. ()
- 3 ...es escrito por una persona que quiere convencernos de algo. ()
- 4 ...explica detalladamente cómo es un objeto, lugar o persona. ()

III. Escribe la definición de texto descriptivo con tus propias palabras.

.....
.....
.....
.....
.....
.....
.....
.....

Ahora, coloca ejemplos de textos descriptivos.

.....
.....
.....
.....
.....

IV. Completa el siguiente cuadro mencionando cuáles son las estrategias que más te han ayudado a comprender el texto que hemos trabajado en esta unidad. Si es necesario, puedes revisar la parte derecha de tu libro para saber qué estrategias hemos aplicado.

| | Estrategias |
|-----------------|-------------|
| Antes de leer | |
| Mientras lees | |
| Después de leer | |

V. De acuerdo con lo trabajado en esta unidad, marca con un aspa (X) en qué habilidades has mejorado y en cuáles podrías mejorar.

| Habilidades | He mejorado | Debo mejorar |
|--|-------------|--------------|
| Predigo y exploro el tema y los hechos relevantes. | | |
| Reconozco el vocabulario y los conceptos nuevos. | | |
| Busco y reconozco información general y específica. | | |
| Infero el tema y la información importante. | | |
| Analizo e informo sobre el texto leído. | | |
| Interpreto el texto leído y opino sobre él. | | |
| Reconozco la estructura e intención de un texto descriptivo. | | |
| Leo en voz alta con fluidez, entonación y velocidad apropiadas | | |

APRENDEMOS A LEER UN TEXTO NARRATIVO

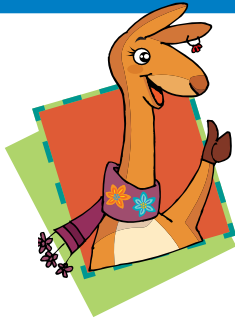
APLICAMOS LO APRENDIDO EN DIFERENTES TIPOS DE TEXTOS: EL TEXTO NARRATIVO



Sí, claro, quédense. Además, va a venir mi abuelito a almorzar. Él siempre cuenta historias muy interesantes.







Recuerda que, antes de leer un texto, debemos prestar atención al título y a las imágenes que lo acompañan. Esto nos ayudará a imaginar de qué trata el texto. También es momento de trabajar el vocabulario.

1 ACTIVIDAD

- Observa la siguiente imagen y lee atentamente el título que la acompaña.



- Sobre la base del título y la imagen, responde las siguientes preguntas.

1 ¿Qué ideas vienen a tu mente al leer el título? Escribe dos de ellas.

2 ¿Qué crees que está ocurriendo en la imagen que has observado?

3 ¿Por qué crees que esta imagen acompaña al título “**La caída del imperio wari**”?

**NOS
ANTICIPAMOS**

HABILIDAD

- Predecimos el tema y los hechos relevantes de los textos a partir de nuestras experiencias y de lo que sabemos.

2 ACTIVIDAD

- Observa la imagen de la página anterior.
- Luego, a partir de ella, elabora tres preguntas.

| |
|-------|
| |
| |
| |

- Ahora, reúnete con un(a) compañero(a) e intercambien sus preguntas. Cada uno(a) deberá responder oralmente las preguntas que plantea el/la otro(a).

3 ACTIVIDAD

- Completa el siguiente cuadro teniendo en cuenta lo que sabes sobre el imperio wari, lo que te gustaría saber y lo que esperas encontrar en el texto “**La caída del imperio wari**”.

| |
|--------------------------------------|
| Lo que sabes del tema |
| |
| |
| |
| Lo que te gustaría saber del tema |
| |
| |
| |
| Lo que esperas encontrar en el texto |
| |
| |
| |



ESTRATEGIAS

- A partir del título de un texto y de lo que sabemos, discutimos y planteamos preguntas.
- Exploramos un texto a partir de palabras clave, figuras, dibujos, gráficos, cuadros, etc.
- Elaboramos una lista u organizador gráfico con nuestras expectativas sobre lo que aprenderemos, lo que leeremos o lo que sucederá en el texto.



NOS ANTICIPAMOS

HABILIDAD

- Reconocemos el vocabulario y los conceptos nuevos, identificamos el significado de las palabras y las usamos en diferentes contextos.

4 ACTIVIDAD

- Lee las siguientes oraciones y descubre, ayudándote del contexto, el significado de la palabra subrayada.
- Escoge la alternativa que tenga el sinónimo (palabra del mismo significado) de la palabra subrayada y píntala de un color.

1 Los pobladores se alegraron, ya que era evidente que los dioses estaban complacidos.

| | | |
|-------------|----------|-----------|
| satisfechos | molestos | exaltados |
|-------------|----------|-----------|

2 El imperio tuvo que extender sus dominios, porque la población creció.

| | | |
|----------|----------|---------|
| cultivar | aumentar | dividir |
|----------|----------|---------|

3 Los wari querían someter a los pueblos vecinos para ser un pueblo más grande

| | | |
|------------|----------|---------|
| conquistar | obedecer | regalar |
|------------|----------|---------|

4 Incluso los pueblos alejados mandaban papa y maíz como tributo.

| | | |
|----------|---------|-------|
| impuesto | limosna | ayuda |
|----------|---------|-------|

5 ACTIVIDAD

- Verifica tus predicciones buscando en el diccionario el significado de las palabras subrayadas en la actividad anterior y cópialos debajo.

1 complacido:

.....

2 extender:

.....

3 someter:

.....

4 tributo:

.....

6 ACTIVIDAD

- Completa los espacios en blanco. Para ello, utiliza las palabras del recuadro. Si tienes dudas sobre el significado de alguna de ellas, consulta un diccionario.
- Cuando termines, lee la oración completa para asegurarte de que escogiste la palabra correcta.

LODO – SACRIFICIOS – COSECHAS –
ARROGANCIA – SACRIFICADA – AUQUÉNIDO

- 1 El cubrió toda la ciudad.
 - 2 La llama fue por los sacerdotes.
 - 3 La carne de es deliciosa.
 - 4 El mal clima perjudicó las
 - 5 Los dioses siempre piden
 - 6 A nadie le cae bien Rodolfo por su ; como cree que lo sabe todo, es altanero y trata mal a todos.
- Ahora, escribe una breve historia usando algunas palabras del recuadro anterior. Recuerda que la historia debe tener un inicio, un nudo y un final, y que debe tener sentido.



ESTRATEGIAS

- Usamos pistas que nos da el contexto, hacemos predicciones y verificamos el significado de las palabras.
- Utilizamos el diccionario.
- Dibujamos y ponemos las palabras en otro contexto para confirmar que comprendemos sus significados.



Mientras leemos, debemos estar atentos a las ideas que se desarrollan en cada uno de los párrafos. También es momento de hacer inferencias, es decir, de sacar conclusiones a partir de las ideas del texto.



BUSCAMOS Y RECONOCEMOS INFORMACIÓN MIENTRAS LEEMOS

LA CAÍDA DEL IMPERIO WARI

¹Nadie sabe a ciencia cierta cómo cayó el imperio wari. Los arqueólogos afirman que eso ocurrió hacia el año 1 000 después de Cristo, pero no se ponen



de acuerdo en las razones de su caída. Algunos afirman que fue producto de continuas guerras que fueron destruyendo el imperio lentamente. Otros señalan que tal vez un desastre natural acabó con la gran ciudad, llenándola de lodo. No lo sabría decir. Pero existe una historia fantástica que cuenta que los wari cayeron en desgracia por causa de los dioses. La historia me la contó mi abuelo y este la escuchó, a su vez, de un tío muy anciano. Yo la he puesto por escrito porque es un relato que me dejó marcado cuando era niño.

²En los tiempos prehispánicos, apareció en Ayacucho una cultura que se decía llamar “wari”. Al principio, era un pueblo como había muchos por esa época. Pero, con el tiempo y gracias a su buen trabajo en los campos, este pueblo fue creciendo y haciéndose muy rico. Como la población aumentaba, los gobernantes wari decidieron extender sus dominios a los valles cercanos. Entonces, llamaron a los sacerdotes y les pidieron consultar con los dioses si tendrían éxito en sus conquistas.

³Los sacerdotes subieron al cerro más alto de Ayacucho y sacrificaron seis llamas. Les cortaron el cuello y derramaron su sangre sobre la tierra para que los dioses bebieran de ella. Enseguida, apareció en el cielo un águila que voló sobre sus cabezas sin atacarlos. Los sacerdotes entendieron que los dioses estaban complacidos y que les ayudarían en sus batallas. Comunicaron la noticia al gobernante y este decidió que podían salir a hacer la guerra.

⁴En efecto, los wari conquistaron con éxito a los pueblos de los valles cercanos. Pronto, sus dominios se hicieron más y más grandes. Estos gobernantes se hicieron muy poderosos y decidieron no solo dominar a los pueblos de los alrededores, sino también extender su reino hasta regiones mucho más distantes. El ejército de los wari se convirtió en el más poderoso de su tiempo. Muchos pueblos de Lambayeque, Cajamarca, Arequipa y Cusco fueron conquistados y tuvieron que dar tributo a los gobernantes wari.



⁵Así, Wari se convirtió en un imperio muy grande y rico. Los pueblos de muchas partes mandaban a modo de tributo maíz y papas, animales, hojas de coca y piezas de oro y plata. Con toda esta riqueza, los gobernantes mandaron a construir una gran ciudad. Por varios años, muchos artesanos, ingenieros y trabajadores levantaron templos, edificios, plazas y viviendas.

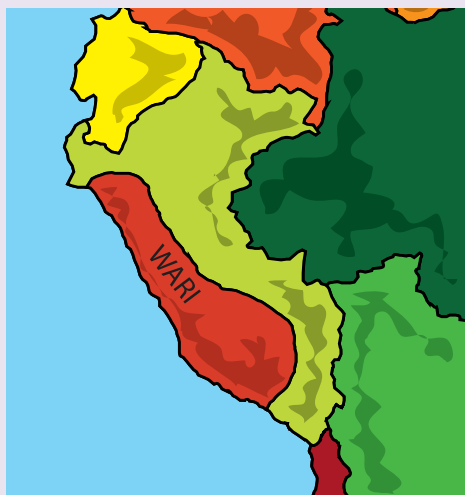
⁶Los wari se habían vuelto tan ricos que artistas de todos los lugares viajaban a trabajar allí. Las más hermosas y coloridas cerámicas se hacían para adornar el Templo del sol y el Templo de la luna. En los palacios de los nobles, se bebía la mejor chicha de maíz y se comía la mejor carne de llama. Según cuentan los antiguos, el cuello de la llama era la parte más suave y rica de este camélido. Los nobles vestían ropas muy lujosas y se adornaban con piezas de oro y plata.

⁷Sin embargo, los dioses no estaban muy contentos. Ocurría que los gobernantes wari se olvidaban de cumplir con las ofrendas y sacrificios. Como se habían convertido en un pueblo muy poderoso, tal vez pensaban que no necesitaban de los dioses para lograr sus victorias y obtener buenas cosechas. Finalmente, los dioses se enfadaron cuando los wari organizaron una nueva etapa de conquistas, sin hacer los sacrificios correspondientes.

⁸Posiblemente, la arrogancia y el orgullo habían ganado el corazón y la mente de los gobernantes wari. Lo cierto es que prepararon a su ejército para marchar con rumbo hacia los pueblos que habitaban cerca del mar y olvidaron hacer las ofrendas a sus dioses. Estos decidieron castigar a los wari provocando su derrota en el campo de batalla.



⁹Pero los dioses no estaban totalmente satisfechos. Vieron que los soldados wari regresaban a sus tierras y que pronto se recuperarían. Querían darles un castigo más fuerte. Entonces, mandaron un viento helado que estropeó sus cosechas de maíz y papa. Cuando los soldados llegaron a la ciudad, no hubo alimentos con qué satisfacer su hambre y empezaron a morir. Las familias decidieron abandonar la ciudad en busca de comida. Poco a poco, la ciudad se quedó vacía, como un pueblo fantasma. Según cuenta la tradición, la ciudad nunca volvió a ser habitada. Quedó como ejemplo de que los pueblos siempre deben respetar y ofrendar a sus dioses.



(Adaptado de: Lumbreras, Luis G. *De los orígenes de civilización en el Perú*. Lima: Peisa, 1988).

UNIDAD

4



BUSCAMOS Y RECONOCEMOS INFORMACIÓN MIENTRAS LEEMOS

HABILIDAD

- Buscamos y reconocemos información general y específica, identificando personajes, hechos, datos, temas, lugares e indicaciones.

1 ACTIVIDAD

- Lee el primer párrafo del texto **“La caída del imperio wari”** de principio a fin.
- Cuando alguna idea no te quede clara, vuévela a leer.
- Subraya el hecho más importante. Recuerda que puedes seleccionar una frase u oración, pero no todo el párrafo. Observa el ejemplo.

¹Nadie sabe a ciencia cierta cómo cayó el imperio wari. Los arqueólogos afirman que eso ocurrió hacia el año 1 000 después de Cristo, pero no se ponen de acuerdo en las razones de su caída. Algunos afirman que fue producto de continuas guerras que fueron destruyendo el imperio lentamente. Otros señalan que tal vez un desastre natural acabó con la gran ciudad, llenándola de lodo. No lo sabría decir. Pero existe una historia fantástica que cuenta que los wari cayeron en desgracia por causa de los dioses. La historia me la contó mi abuelo y este la escuchó, a su vez, de un tío muy anciano. Yo la he puesto por escrito porque es un relato que me dejó marcado cuando era niño.

- Ahora, lee los párrafos 4, 7, 8 y 9 y haz lo mismo.

2 ACTIVIDAD

- Escribe con tus propias palabras las ideas más importantes de los párrafos 1,4,7,8 y 9 del texto **“La caída del imperio wari”** (pp. 170-171).

Párrafo 1 _____

Párrafo 4 _____

Párrafo 7 _____

Párrafo 8 _____

Párrafo 9 _____

3 ACTIVIDAD

- Trabaja con un(a) compañero(a) de clase.
- Vuelvan a leer el texto **“La caída del imperio wari”** (pp. 170-171). Al final de cada párrafo, háganse preguntas para verificar su comprensión.
- Las respuestas a sus preguntas deben estar en el texto, pero ustedes tendrán que utilizar sus propias palabras para contestar.
- A continuación, apunta las preguntas que le quieras hacer a tu compañero(a). Respóndelas oralmente antes de plantearse a él o ella.
- Te damos un ejemplo.

Párrafo 1 ¿Qué clase de historia es la que dice que los wari cayeron en desgracia por causa de los dioses?

Párrafo 2 _____

Párrafo 3 _____

Párrafo 4 _____

Párrafo 5 _____

Párrafo 6 _____

Párrafo 7 _____

Párrafo 8 _____

Párrafo 9 _____



ESTRATEGIAS

- Releemos una idea presente en una oración o un párrafo para aclarar dudas.
- Subrayamos y resaltamos.
- Comprobamos nuestra comprensión haciéndonos preguntas, contestando las preguntas de otros o parafraseando partes del texto leído.

UNIDAD

4



BUSCAMOS Y RECONOCEMOS INFORMACIÓN MIENTRAS LEEMOS

HABILIDAD

■ Inferimos información importante y el tema de los textos a partir de los indicios y detalles de dichos textos y de lo que sabemos.

4 ACTIVIDAD

- Lee con atención las preguntas sobre el texto **“La caída del imperio wari”** (pp. 170-171) y respóndelas.
- Ten en cuenta que las respuestas no aparecen directamente en el texto, pero su autor da algunas pistas que te ayudarán a encontrar las respuestas.
- Subraya en el texto la parte que te ayudó a responder la pregunta.
- Luego, coloca el número de los párrafos que te ayudaron a contestar.

1 ¿Por qué el crecimiento de la población llevó a los wari a conquistar nuevos pueblos?

.....
.....
.....

• Párrafo(s):

2 ¿Era la religión importante para los wari? ¿Por qué?

.....
.....
.....

• Párrafo(s):

3 ¿Por qué el vuelo del águila significó para los sacerdotes que los dioses aprobaban la intención de los wari de conquistar nuevas tierras?

.....
.....
.....

• Párrafo(s):

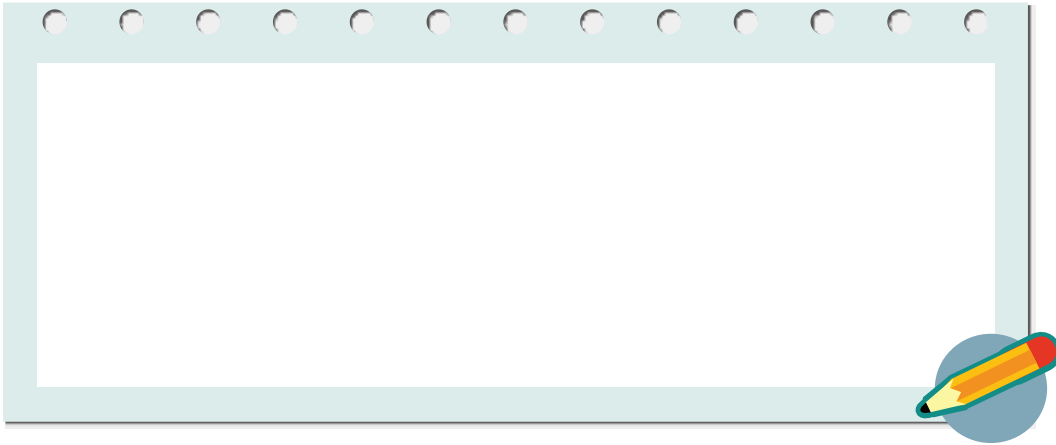
4 ¿Qué crees que pueda pasar con las personas que, como los gobernantes wari, acumulan mucho poder?

.....
.....
.....

• Párrafo(s):

5 ACTIVIDAD

- Con la ayuda de tus conocimientos previos (libros y revistas que hayas leído, lugares visitados), imagina una obra de arte hecha por los wari.
- Ahora, dibuja el objeto en el que has pensado. Podría ser una cerámica, una persona, un templo, etc.



6 ACTIVIDAD

- Contesta las siguientes preguntas sobre la base de la lectura “**La caída del imperio wari**” y de tu experiencia.

1 ¿Conoces alguna historia parecida a la narrada en el texto, es decir, sobre la caída de algún imperio, civilización, ciudad, etc.? Cuéntala brevemente. Si no conoces ninguna, averigua una con tus compañero(a)s o tu profesor(a).

2 ¿Crees que si los wari hubiesen hecho sus ofrendas seguirían viviendo hasta hoy? ¿Por qué?

- Compara tus respuestas con las de un(a) compañero(a).

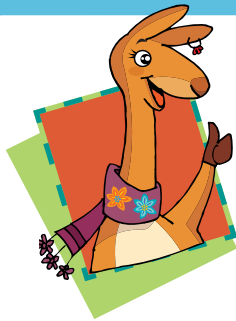


ESTRATEGIAS

- Relacionamos, comparamos y contrastamos información del texto con nuestra experiencia y con lo que sabemos.
- Identificamos los detalles y pistas contextuales que el autor incluye en el texto.

UNIDAD

4



Recuerda que, después de leer un texto, debemos recordar los hechos más importantes, analizarlos, interpretarlos y dar nuestra opinión sobre ellos.

1 ACTIVIDAD

- Enumera del 1 al 5 los siguientes hechos en el orden en que sucedieron en el texto **“La caída del imperio wari”**.

| | |
|---|--|
| Los dioses ayudarían a ganar las batallas. | |
| Apareció en Ayacucho la cultura wari. | |
| Los wari decidieron consultar con los dioses. | |
| Los wari se olvidaron de hacer ofrendas. | |
| Los dioses enviaron un viento helado. | |

2 ACTIVIDAD

- Señala si las siguientes afirmaciones son verdaderas (V) o falsas (F), colocando la letra correspondiente en los paréntesis.

1 Los arqueólogos saben a ciencia cierta cómo cayó el imperio wari. ()

2 Los dioses fueron consultados antes de iniciar la expansión del imperio. ()

3 El imperio wari fue el más poderoso de su tiempo. ()

4 Los wari no se preocupaban por el arte. ()

5 Los dioses estaban satisfechos con el poder y la riqueza de los wari. ()



ANALIZAMOS Y COMPRENDEMOS LO QUE LEEMOS

HABILIDAD

- Analizamos el texto leído y damos información sobre él para asegurar que lo hemos comprendido.

3 ACTIVIDAD

- Algunas veces, los títulos de las lecturas no nos dan suficiente información para predecir el tema del texto que vamos a leer.
- Si pudieras colocar otro título al texto que hemos leído, ¿cuál sería?
- Piensa en un título que resuma lo que sucede en la lectura.

Título: _____

4 ACTIVIDAD

- Imagina que tienes que contar la historia de **“La caída del imperio wari”** a alguien menor que tú. Para ello, tu historia debería ser más sencilla, deberías contar solamente las partes principales del texto.
- Elabora un pequeño resumen de la lectura que acabas de leer.
- Recuerda que un resumen es un pequeño texto que tiene una unidad con sentido completo y no solo ideas sueltas.
- Una vez concluido el resumen, léeselo a un(a) compañero(a).

ESTRATEGIAS

- Identificamos los momentos principales de la lectura ordenando y relacionando información, indicando qué es verdadero y falso sobre el texto, etc.
- Seleccionamos la idea más adecuada para resumir el texto.
- Contamos lo que dice el texto con nuestras propias palabras y escribimos resúmenes que pueden incluir apoyo visual.
- Contrastamos nuestras predicciones iniciales con la información recogida del texto.

5 ACTIVIDAD

- Vuelve a la Actividad 3 de la página 167 y compara tus predicciones iniciales y expectativas frente al texto con la información que realmente encontraste en él.
- Coméntalo con un(a) compañero(a).



ANALIZAMOS Y COMPRENDEMOS LO QUE LEEMOS

HABILIDAD

- Interpretamos y opinamos acerca de los personajes, hechos, ideas, datos, temas, etc.

6 ACTIVIDAD

- A veces, cuando leemos un texto, no recordamos todo lo que hemos leído, pero nos acordamos de la parte o partes que más nos interesaron o no.
- Leer algo nos puede parecer importante e interesante por distintas razones. Por ejemplo, nos puede gustar una lectura porque nos emociona, porque nos hace reír, porque se parece a algo que nos ha pasado a nosotros mismos o porque dice algo con lo que no estamos de acuerdo o que nos parece muy extraño.
- Piensa por un momento y responde: ¿cuál es la parte de la narración de la que más te acuerdas o que más te interesó?, ¿cuál es la parte que menos te gustó o que menos te interesó?

- Ahora, explica por qué elegiste esas partes en cada caso.

- Comenta tus respuestas con tu compañero(a).
- Ahora, sobre la base de la información del texto y de tu opinión, reflexiona y responde:

1 ¿A qué crees que se debió la caída del imperio wari? ¿Crees que fue solo por la ira de los dioses? ¿Por qué?

2 ¿Por qué crees que la falta de sacrificios desató dicha ira?

7 ACTIVIDAD

- Completa la siguiente frase marcando la alternativa correcta con un aspa (X).
El propósito principal del texto **“La caída del imperio wari”** es...

- A** ...informarnos acerca de las costumbres de los wari.
- B** ...contarnos una historia acerca de la importancia de las ofrendas a los dioses.
- C** ...contarnos la historia de la caída del imperio wari.
- D** ...describir la cultura wari y su ciudad.

8 ACTIVIDAD

- La lectura **“La caída del imperio Wari”** tiene algunas características particulares.
- Sobre la base de lo leído, explica brevemente qué significan las siguientes expresiones y escríbelo debajo de cada una de ellas.
- Recuerda que debes hacerlo con tus propias palabras.

1 “...la arrogancia y el orgullo habían ganado el corazón y la mente de los gobernantes wari.”

2 “...la ciudad se quedó (...) como un pueblo fantasma.”

3 “...los dioses no estaban muy contentos.”

4 “Nadie sabe a ciencia cierta cómo cayó el imperio wari.”



ESTRATEGIAS

- Indicamos y comentamos las partes del texto que nos parecieron más interesantes.
- Identificamos el propósito del autor.
- Reconocemos las características culturales propias de cada texto.



ANALIZAMOS Y COMPRENDEMOS LO QUE LEEMOS

HABILIDAD

- Reconocemos distintos tipos de textos por su estructura e intención.

9 ACTIVIDAD

- Lee con atención las siguientes oraciones incompletas.
- Luego, busca la alternativa correcta que complete cada oración.
- Subraya la respuesta que consideres adecuada.

1 El texto **“La caída del imperio wari”** fue escrito para...

- A ...contar chistes y anécdotas.
- B ...informar sobre un tema importante.
- C ...describir un acontecimiento histórico.
- D ...contar una historia.

2 Por ello, consideramos que es un texto...

- A ...descriptivo, pues detalla la manera como surgió y cayó el imperio wari.
- B ...informativo, pues da a conocer datos importantes sobre la caída de los wari.
- C ...narrativo, porque cuenta una historia sobre la caída del imperio wari.
- D ...instructivo, porque señala los pasos que siguió el imperio wari antes de desaparecer.

3 Un texto narrativo se caracteriza por...

- A ...presentar información real sobre la vida de varias personas que viven en el mismo lugar.
- B ...contar una historia real o fantástica donde los protagonistas de las aventuras y situaciones son los personajes.
- C ...opinar sobre las actitudes de las personas.
- D ...describir los hechos históricos de las civilizaciones.

10 ACTIVIDAD

- Con tus propias palabras, explica en qué consiste un texto narrativo teniendo en cuenta las dos actividades anteriores.

11 ACTIVIDAD

- Llena la siguiente plantilla utilizando las ideas de cada párrafo del texto “**La caída del imperio wari**” (170-171).
- Utiliza solamente tus propias palabras. No copies el texto.
- Guíate por los ejemplos.



ESTRATEGIAS

- Elaboramos la plantilla del texto que hemos leído.

| Parte | Párrafo | Título: La caída del imperio Wari |
|-----------|---------|---|
| Inicio | 1 | Hay muchas versiones acerca de por qué cayó el imperio Wari. Una cuenta que fue por los dioses. |
| | | |
| Nudo | | |
| | 5 | Wari se volvió un imperio rico. |
| | | |
| | | |
| Desenlace | 8 | Los dioses castigaron a los wari con la derrota. |
| | | |



ANALIZAMOS Y COMPRENDEMOS LO QUE LEEMOS

HABILIDAD

- Leemos en voz alta con fluidez, entonación y velocidad apropiadas.

12 ACTIVIDAD

- Escucha atentamente a tu profesor(a) mientras lee el texto **“La caída del imperio wari”** (pp. 170-171). Sigue la lectura en silencio.
- Mientras tu profesor(a) lee, subraya con un lápiz las palabras o frases del texto que te parezcan más difíciles de pronunciar.

13 ACTIVIDAD

- Trabaja con un(a) compañero(a) la lectura **“La caída del imperio wari”** (pp. 170-171).
- Cada uno(a) tendrá un turno para leer el texto en voz alta, mientras que el otro(a) registra las palabras que fueron difíciles de pronunciar para el que lee. Así, cada uno tendrá una lista de palabras para practicar en casa.

Palabras que debo practicar:

14 ACTIVIDAD

- Ahora, vuelvan a leer el texto **“La caída del imperio wari”** (pp. 170-171). Esta vez, concéntrense en respetar los signos de puntuación.
- Cada uno(a) tendrá un turno para leer el texto en voz alta, mientras que otro(a) compañero(a) registra el número del párrafo en el que hubo dificultades con los signos de puntuación. Así, cada uno tendrá una lista de párrafos para practicar los signos de puntuación en casa.

Párrafos en que debo practicar la puntuación:

15 ACTIVIDAD

- Trabaja con un(a) compañero(a).
- Después de que hayan practicado la lectura de **“La caída del imperio wari”** (pp. 170-171) en voz alta, lean el texto nuevamente y controlen su tiempo con la ayuda de un reloj.
- Cada uno(a) tendrá un turno para leer. Registra tu tiempo en el siguiente cuadro.
- Recuerden que no se trata de leer cada vez más rápido, sino de vocalizar bien las palabras y de hacer las pausas indicadas por los signos de puntuación.

| | Primera lectura | Segunda lectura | Tercera lectura |
|--------|-----------------|-----------------|-----------------|
| Tiempo | | | |

16 ACTIVIDAD

- Fuera de la clase, léele en voz alta el texto **“La caída del imperio wari”** (pp. 170-171) a un amigo(a) o familiar.
- Es importante que quien te escuche no pueda ver el texto mientras lees.
- Pídele a tu amigo(a) o familiar que tome nota cuando encuentre que estás leyendo con dificultad.
- Escribe, en el siguiente recuadro, el número del párrafo en el que tuviste dificultades de lectura y señala el tipo de dificultad.

| Número de párrafo | Pronuncié incorrectamente o con poca fluidez una palabra. | No respeté los signos de puntuación. | Leí muy rápido. |
|-------------------|---|--------------------------------------|-----------------|
| | | | |
| | | | |
| | | | |
| | | | |
| | | | |
| | | | |
| | | | |
| | | | |
| | | | |
| | | | |



ESTRATEGIAS

- Escuchamos a un buen lector leer un texto para después leerlo nosotros siguiendo el modelo dado: lectura intercalada en parejas.
- Vocalizamos las palabras difíciles de pronunciar antes de leer en voz alta.
- Respetamos los signos de puntuación y entonación al leer.
- Identificamos nuestra velocidad lectora para plantearnos nuevas metas.

I. Coloca verdadero (V) o falso (F) dentro del paréntesis.

- A** Un cuento, una fábula, una novela pueden ser considerados textos narrativos. ()
- B** Por lo general, un texto narrativo desarrolla una historia que incluye un inicio, un problema o conflicto y un final. ()
- C** Una narración se basa solamente en hechos imaginarios. ()
- D** Un texto narrativo puede contar una historia que se desarrolle en distintas épocas y con diferentes personajes. ()
- E** Un texto narrativo tiene como propósito dar instrucciones para realizar una actividad de forma adecuada. ()

II. Marca la alternativa correcta para completar las siguientes oraciones.

- 1** Un texto narrativo tiene como propósito...
 - A** ...dar razones para convencer al lector de alguna idea.
 - B** ...describir la organización de un cuento.
 - C** ...narrar o contar una historia real o imaginaria.
 - D** ...informar sobre un acontecimiento de gran importancia.

- 2** La estructura de un texto narrativo, por lo general, es la siguiente:
 - A** título, párrafo de introducción, pasos a seguir.
 - B** título, párrafo de introducción, párrafos que presentan hechos y explicaciones.
 - C** inicio, nudo, desenlace.
 - D** título, tesis, argumentos y conclusión.

- 3** Son considerados textos narrativos...
 - A** ...los cuentos, los poemas, las anécdotas y los chistes.
 - B** ...los artículos periodísticos, las crónicas y las investigaciones.
 - C** ...las novelas, las fábulas, los cuentos y todo tipo de narraciones.
 - D** ...las novelas, los ensayos, las cartas y los poemas.

III. Completa el siguiente cuadro con las tres estrategias que, en cada momento de la lectura, más te ayudaron a comprender el texto leído.

| Estrategias | |
|------------------------|-------------------|
| Antes de leer | 1. _____ _____ |
| | 2. _____ _____ |
| | 3. _____ _____ |
| Mientras lees | 1. _____ _____ |
| | 2. _____ _____ |
| | 3. _____ _____ |
| Después de leer | 1. _____ _____ |
| | 2. _____ _____ |
| | 3. _____ _____ |

LA CULTURA WARPA

¹La cultura warpa floreció en Ayacucho desde los primeros años de nuestra era hasta los 600 después de Cristo. Se trata de una cultura local, es decir, que no se trató de un grupo que llegó de una región lejana como sí ocurrió con los chancas. El nombre con el que se le conoce se debe al río que corre muy cerca de los yacimientos arqueológicos de los warpa. Estos yacimientos están ubicados en las cercanías de Huanta y Huamanga, entre los 2 500 y los 3 500 metros sobre el nivel del mar. Inicialmente, los warpa fueron identificados por Julio C. Tello en 1931, quien recogió muestras de su cerámica.

²Posteriormente, en 1946, el arqueólogo norteamericano John Rowe encontró muestras de cerámica warpa mientras excavaba unas ruinas wari. Esta cerámica era un poco más tosca y con tonalidades negras sobre blancas. La base de la cerámica es blanca opaca y sobre ella se han trazado líneas y bandas de color negro. Los warpa también crearon otro tipo de cerámica que se conoce como kumunsenqa. Se trata de ollas y cántaros pintados de color rojo.

³Se ha logrado determinar que la cultura warpa fue anterior a la aparición de la cultura wari. La presencia de los warpa fue muy importante en las zonas de los valles. Fueron buenos agricultores e hicieron un manejo eficiente de las tierras más fértiles e irrigadas de la región. En la zona conocida como Quicapata, se pueden apreciar canales, puquiales y reservorios que fueron empleados por los warpa para la captación del agua. Esta técnica era fundamental porque en la zona el agua es escasa y se depende mucho de las lluvias. Gracias a estos avances tecnológicos, los warpa pudieron hacer productivas nuevas tierras y extender el cultivo del maíz.

⁴Por otro lado, la cultura warpa vivió básicamente en aldeas que fundaban sobre las lomas con el objetivo de aprovechar los lugares planos para la agricultura. Sin embargo, se ha logrado identificar el lugar que habría sido su capital. Se trata de lo que actualmente es el poblado de Ñawinpuquio. Según el arqueólogo Luis Guillermo Lumbreras, en este lugar residían los sacerdotes-gobernantes de los warpa, pues se han encontrado restos de edificios, residencias y plataformas ceremoniales. También se hallaron depósitos de productos agrícolas. Los sacerdotes warpa tenían una gran influencia en las aldeas de los valles vecinos. Recibían ofrendas y regalos de los campesinos, que les consultaban si las cosechas serían buenas o cuál era el mejor momento para iniciar la siembra.

⁵Asimismo, se han encontrado evidencias de que desde Ñawinpuquio se comercializaban materias primas para la cerámica: arcilla y pigmentos para colorear. Se afirma que los warpa tuvieron intercambios con Nasca e Ica. En estos lugares, se ha encontrado que la arcilla y los pigmentos que utilizaban tenían origen warpa. A su vez, la cerámica warpa muestra una clara influencia del estilo Nasca en sus decorados.

⁶Pero los warpa no dominaron todo el territorio ayacuchano. En realidad, junto a ellos existieron otros pueblos que los arqueólogos todavía no han logrado identificar con precisión. Estos pueblos vivían en tierras de altura, cultivaban la papa y se dedicaban a la ganadería de llamas y alpacas. En el valle del Qarhuarazo, en Sondando, hubo una cultura local llamada kancha. Este pueblo vivía a más de 3 600 metros sobre el nivel del mar. Los arqueólogos sospechan que este pueblo cumplió la función de caravaneros. Como poseían llamas y estaban acostumbrados a la movilidad del pastoreo, se habrían dedicado al transporte de los productos agrícolas entre los valles de la región.

⁷Otro pueblo estudiado por los arqueólogos estuvo asentado alrededor de un centro ceremonial conocido como Qonchopata. En este lugar, se encontraron numerosos instrumentos para fabricar cerámica, por lo cual se afirma que se trataba de un pueblo de artesanos especializado en la alfarería. Estos alfareros producían vasos, cántaros, ollas y jarras en grandes cantidades. En esta época, los artesanos producían para los sacerdotes-gobernantes, quienes luego se encargaban de comercializar estos productos.

⁸Así, la cultura warpa fue parte de todo un conjunto de culturas que entre los primeros años de nuestra era y el 600 después de Cristo poblaron la región ayacuchana. Estos pueblos fueron el antecedente inmediato de la aparición y el florecimiento de la cultura wari.

(Adaptado de: Antonio Zapata Velasco, Rolando Rojas Rojas y Nelson Pereyra Chávez (editores), *Historia y cultura de Ayacucho*. Lima: UNICEF-IEP, 2008. Y de Enrique González Carré, *Historia prehispánica de Ayacucho*. Lima: Lluvia Editores, 2007).



LA CIUDAD DE VILCASHUAMÁN

¹La ciudad de Vilcashuamán está construida en piedra. Fue levantada por los incas sobre la base de un centro urbano que perteneció a los chancas. Funcionó como un centro administrativo y religioso para consolidar el dominio inca sobre territorios en los cuales habían gobernado los chancas.

²Esta ciudad está ubicada en el distrito del mismo nombre, en la provincia de Cangallo, a 100 kilómetros de Huamanga. Su nombre parece provenir de las voces quechuas “Wilka Huamán” que significa halcón sagrado. Se encuentra aproximadamente a 3 300 metros sobre el nivel del mar y su clima es frío y seco. El viajero que desea visitarla debe seguir la carretera que sale de Huamanga y va en dirección al Cusco.

³La parte central de este complejo arqueológico la ocupan los edificios administrativos y religiosos. Por ejemplo, el Templo del Sol, la Plaza Principal, el palacio de Túpac Inca Yupanqui y el “ushno” o adoratorio. El Templo del Sol está ubicado en la parte sur de la Plaza Principal. Para llegar a ella, es necesario subir varias escalinatas. En este templo, vivieron los sacerdotes dedicados a su culto y existió un “acllahuasi” o “casa de las escogidas”. Estos acclahuasis eran lugares habitados por las mujeres que se encargaban de tejer y cumplir tareas relacionadas con los rituales religiosos.

⁴El “ushno” o adoratorio está ubicado en la parte oeste de la Plaza Principal. Se trata de una pirámide que tiene en su cima un trono de piedra. Este trono estaba revestido de placas de oro en tiempos de los incas. Allí, se sentaban el Inca y la Coya para observar las ceremonias religiosas que se llevaban a cabo en la Plaza. A este trono, se subía por una escalera de piedra que todavía se conserva.

⁵El palacio de Túpac Inca Yupanqui es un edificio de piedra, que tiene tres puertas de ingreso y se encuentra ubicado detrás del “ushno”. En este palacio, residía el Inca y la nobleza cuando visitaban el lugar. Este palacio cuenta con varios ambientes, uno de los cuales sirvió para guardar tejidos finos. Estos tejidos eran obsequiados por la nobleza a sus funcionarios más eficientes y a sus guerreros más valientes.

⁶La Plaza Principal es muy amplia y en el pasado sirvió para albergar a más de 20 mil personas. Es la parte central de la ciudad y allí se realizaban las ceremonias religiosas, militares y políticas, donde asistían tanto el pueblo como la nobleza. A un costado de esta plaza, se encuentra la piedra de sacrificio. Se trata de una gran piedra pulida que todavía existe en la plaza.

⁷En los alrededores de estos edificios y de la Plaza Principal, están ubicados varios conjuntos de viviendas en los cuales vivía el pueblo. Se trata de viviendas simples que con el tiempo los pobladores fueron reemplazando por construcciones

actuales. En muchos casos, existen solo los cimientos de piedra, encima de los cuales se levantaron casas de adobe y techos de tejas. Así, el espectador puede observar una combinación de casas contemporáneas con edificios y construcciones de piedra de origen inca.



⁸A lo largo de estos edificios y de las viviendas, corrían canales de agua para abastecer a la población. También existían puquiales o fuentes naturales de agua que los pobladores actuales todavía utilizan. Por otro lado, las construcciones de Vilcashuamán reproducen estilos arquitectónicos desarrollados por los incas. Se usaban bloques de piedra tallada y pulida como principal material de construcción.

⁹Así, el visitante que contemple la ciudad distinguirá dos tipos de estructuras arquitectónicas y percibirá en ellas dos etapas de la historia de Ayacucho.

¹⁰Hoy, la ciudad de Vilcashuamán está habitada. Por ejemplo, en lo que fue la Plaza Principal se han levantado casas de adobe. Esto ha significado que se remuevan las construcciones originales y se modifique su trazado. Se sospecha que el lugar que hoy ocupa la piedra de sacrificio en la Plaza Principal no corresponde al que ocupó en tiempo de los incas. Asimismo, existen edificios superpuestos de dos épocas distintas. El Templo del Sol está parcialmente derruido y sus bases de piedra sirven para sostener la iglesia de San Juan Bautista que fue construida durante la colonia.

(Adaptado de: Enrique González Carré, Jorge Cosmópolis y Jorge Lévano. *La ciudad inca de Vilcashuamán*. Ayacucho: Universidad Nacional San Cristóbal de Huamanga, 1996.)

LAGUNA DE WACHWACCASA

¹Un buen día, el Apu Cardenal o señor del pueblo donde hoy encontramos la Laguna de Wachwaccasa organizó una gran fiesta. Nadie se excusó ni intentó perderse la fiesta. Todos los invitados asistieron con sus mejores atuendos, trajes, joyas y demás decorados; y como en toda fiesta, los invitados se saciaron con los deliciosos platillos que se habían servido.

²Mientras todos disfrutaban de lo mejor de la fiesta, un anciano andrajoso y lleno de harapos interrumpió las celebraciones y solicitó a los asistentes que le convidaran un vaso con agua. Esta incómoda interrupción molestó a los invitados, pero principalmente al señor del pueblo, quien dijo enérgicamente: “¡Viejo harapiento! Lárgate de aquí, estás ensuciando todo alrededor y molestas a mis invitados especiales”.

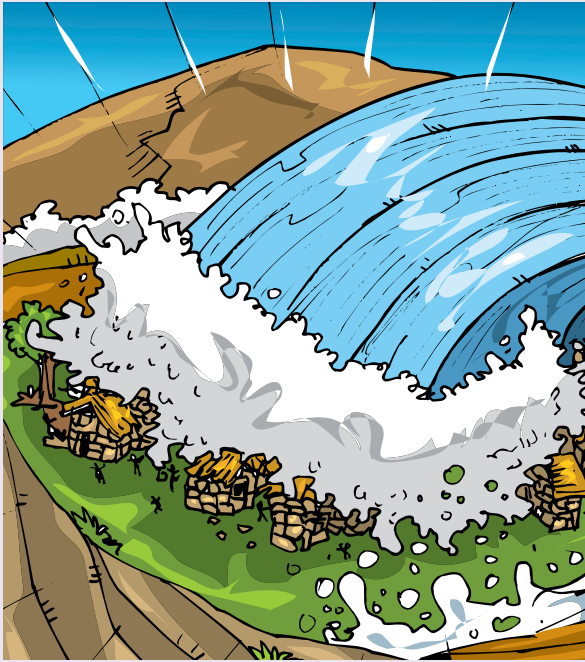


³El pobre viejo, dolido por los gritos del señor, decidió irse de la fiesta, apenado por el insulto recibido e incómodo por aquella vergüenza. Pero, antes de que llegara a retirarse una dulce mujer lo llamó y le dijo: “Tayta... ven... vamos a la cocina, te voy a invitar comida... debes tener muchísima hambre y sed...”.

⁴Al escuchar las amables palabras de la mujer, el anciano le respondió: “Gracias mujer, pero no busco comida... solo necesito un poco de agua...”.

⁵Ante la insistencia del anciano, la mujer solo le alcanzó lo solicitado. Al tener el vaso con agua en sus manos, el anciano empezó a tomarla muy rápido y de forma tan desesperada que parecía haber cargado con su sed por mucho tiempo. Terminado el vaso, el viejo se dirigió a la mujer diciendo: “Gracias, mujer. Ahora debo irme... pero tengo que decirte algo.... Vete del pueblo antes de que pasen tres días. Hazme caso... Cuando te vayas, vete sin voltear hacia atrás. Sigue de frente nomás”.

⁶La mujer quedó perpleja ante las palabras de aquel anciano, no sabía qué hacer. Llegado el tercer día, la mujer tomó a sus pequeños hijos e hijas y a su ganado, y decidió partir del pueblo. Cuando la mujer pasaba entre los cerros Cangrara y Ccasahuasi, apareció una inmensa nube negra con dirección al pueblo. De



pronto, la mujer oyó un gran estruendo que hizo temblar la tierra. Habiendo olvidado las palabras del anciano debido al susto, la mujer dio vuelta para ver lo que sucedía con el pueblo. De inmediato, ella y sus hijos quedaron convertidos en estatuas, las cuales se pueden observar hasta nuestros tiempos.

⁷De un momento a otro, lo que antes se llamaba la pampa de Wachwaccasa se había convertido en una enorme laguna, la misma que había sumergido al pueblo entero bajo sus aguas.

⁸Los pocos sobrevivientes de aquella catástrofe tuvieron que buscar un nuevo sitio donde asentarse. Luego de un largo caminar, se ubicaron en las pampas de Cachipata, pero fueron expulsados rápidamente por los lugareños, quienes no dieron tregua ni por un momento en la defensa de su territorio. Siendo así, buscaron nuevamente otro lugar, llegando a las alturas del cerro San Cristóbal o Rararaccaypata. Al no reunir las condiciones necesarias para vivir bien, se volvieron a trasladar hacia las Pampas de Milli, donde decidieron empezar a edificar sus casas.

⁹Pero, al poco tiempo, un gran terremoto sacudió al nuevo poblado separando la tierra en dos. Así, divididos en dos grupos, no podían continuar construyendo su nuevo asentamiento, por lo que decidieron volver a migrar a otro lugar, esta vez divididos.

¹⁰De este modo, uno de los grupos se encaminó a Piquipampa y se estableció definitivamente en ese lugar, en lo que ahora se conoce como el pueblo de Tiquihua. El otro grupo se encaminó a Qoryhuayllapampa, donde también se estableció definitivamente, en el lugar que ahora se conoce como Hualla.

(Adaptado de http://cronicasayacuchanas.blogspot.com/2007_01_01_archive.html).

Leyenda del distrito de Hualla, provincia de Fajardo, contada por Donato Huarcaya y transcrita por Guillermo Huyhua y Rosa Arroyo).

Dibuja a los personajes que nos acompañaron en tus libros "Adelante" en la región a la que pertenecen:



Fundación
BBVA

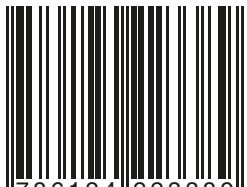
Completan la serie:

ADELANTE 3

ADELANTE 5

ADELANTE 6

ISBN 978-612-4223-38-9



9 786124 223389

IEP Instituto de Estudios Peruanos