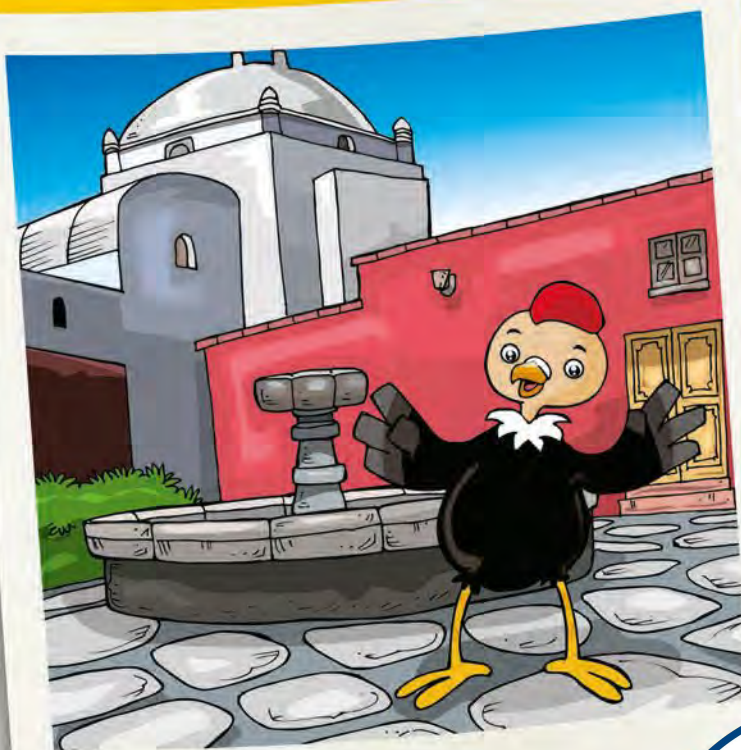


# Adelante 6

## AREQUIPA

LIBRO PARA EL PROFESOR



**Título de la obra:** Adelante 6 Arequipa - Libro para el profesor (Segunda parte)

© **Fundación BBVA Banco Continental**

Av. República de Panamá 3055 - San Isidro

Prohibida la reproducción parcial o total de este texto sin permiso de la Fundación BBVA Banco Continental

**Autores:** Magaly Arcela, Antonio Zapata, Rolando Rojas

Primera edición, marzo 2009

Segunda edición, marzo 2010

Tercera edición, marzo 2011

**Diseño:**

(N) Comunicaciones

**Directora de arte y diseño:** Mili Bellido

**Diagramación:** Isabel Regalado, Ricardo Zúñiga

**Ilustración:** Paul Yanque

**Fotografías:** Diario El Comercio (Richard Hirano: pp. 100, 104, 105. Rolly Reyna: pp. 100, 104, 105).

**Corrección de estilo:** Mariana Chu

**Equipo editorial:**

**Diseño del proyecto y coordinación pedagógica:** César Ruiz de Somocurcio, Patricia Rhor, Jossie Galindo

**Revisión pedagógica:** Patricia Rhor, Jossie Galindo

**Revisión de contenidos:** Natalia González

210 ejemplares

Impreso en CECOSAMI Pre-prensa e Impresión Digital S.A.

Dirección: Calle Los Plateros 142, Ate Vitarte

**ISBN:** 978-612-4071-63-8

**Registro de Proyecto Editorial en la Biblioteca Nacional del Perú:** 31501311100897

**Hecho el Depósito Legal en la Biblioteca Nacional del Perú:** 2011-01136

**Coordinación general:** Mariana Eguren, Odín del Pozo, Dante Gonzalez

DISTRIBUCIÓN GRATUITA. PROHIBIDA SU VENTA

# SEGUNDA PARTE

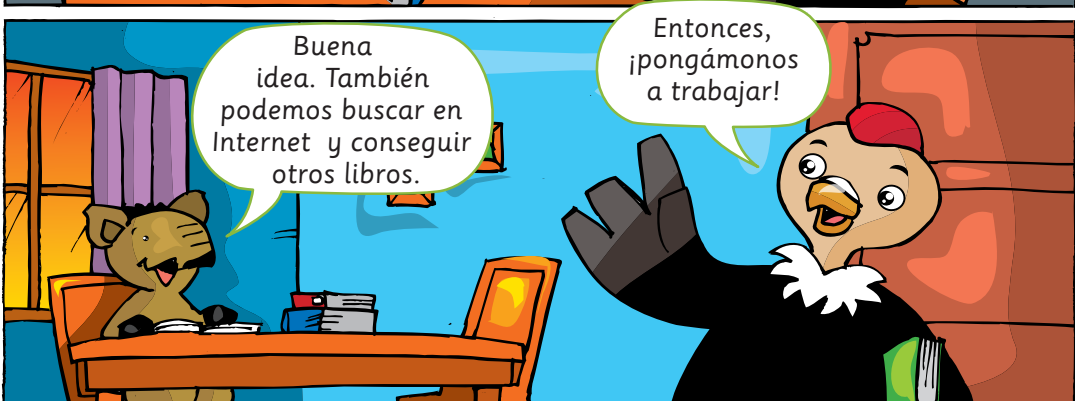


# UNIDAD 1

## APRENDEMOS A LEER UN TEXTO INFORMATIVO



APLICAMOS LO APRENDIDO EN DIFERENTES TIPOS DE TEXTO: EL TEXTO INFORMATIVO



# UNIDAD

# 1



Recuerda que, antes de empezar a leer un texto, debemos poner atención al título y a los detalles que nos dan las imágenes. Además, debemos prepararnos para el vocabulario y los conceptos nuevos.

## 1 ACTIVIDAD

- Lee el siguiente título y observa las imágenes.

### LA CIUDAD DE AREQUIPA



- Ahora, responde las siguientes preguntas:

1 ¿De qué crees que tratará el texto que leeremos?

Respuesta libre.

2 Además de lo que aparece en la imagen, ¿qué otros atractivos de la ciudad de Arequipa conoces?

Respuesta libre.

3 ¿Qué productos elaborados en Arequipa conoces aparte de los que aparecen en la imagen?

Respuesta libre.

NOS  
ANTICIPAMOS

HABILIDAD

- Predecimos el tema y los hechos relevantes de los textos a partir de nuestras experiencias y de lo que sabemos.

## 2 ACTIVIDAD

- A partir del título y de las imágenes de la página anterior, ¿cuáles de los siguientes temas crees que pueden aparecer en el texto que leeremos?
- Marca con un aspa (X) los tres temas que tienen menos probabilidades de aparecer en la lectura.

- Aceitunas de Ilo ( X )
- El barrio de San Lázaro ( )
- El convento de Santa Catalina ( )
- El mirador de Yanahuara ( )
- El molino de Sabandía ( )
- El río Colca ( )
- El volcán Misti ( )
- La extracción de camarón ( )
- La arquitectura de la ciudad de Arequipa ( )
- La catedral de Arequipa ( )
- La extracción de cobre ( )
- La industria de cuero ( )
- La laguna de Huacachina ( X )
- La población en la ciudad de Arequipa ( )
- La Universidad Nacional San Agustín ( )
- La urbanización Selva Alegre. ( )
- Las casas Ricketts y Goyeneche ( )
- Los baños termales de Yura. ( )
- Yacimiento de Cuajone ( X )

- Explica oralmente a un(a) compañero(a) por qué escogiste esas respuestas.

## 3 ACTIVIDAD

- Escoge uno de los temas que no marcaste con un aspa (X) en la actividad anterior, cópialo y escribe cuatro preguntas que te gustaría que el texto conteste sobre ese tema.

• Tema: Respuesta libre. Ejemplo: Las casas Ricketts y Goyeneche

1 ¿Cuándo se construyeron?

2 ¿Por qué tienen esos nombres?

3 ¿Por qué son tan conocidas?

4 ¿Quiénes vivieron ahí?



## ESTRATEGIAS

- Exploramos un texto a partir de palabras clave, imágenes, etc.
- A partir del título de un texto y de lo que sabemos, discutimos, contestamos y planteamos preguntas.

# UNIDAD 1

# 1



## NOS ANTICIPAMOS

## HABILIDAD

- Reconocemos el vocabulario y los conceptos nuevos, identificamos los significados de las palabras y las usamos en diferentes contextos.

### 4 ACTIVIDAD

- Lee con atención cada oración y fíjate en las palabras resaltadas.
- Para cada caso, elige entre las alternativas una que pueda reemplazar a la palabra resaltada. Utiliza las pistas que te da la oración.
  - 1 En Lima y en Arequipa, se **concentra** la mayor cantidad de autos del Perú. A esto se debe la gran congestión vehicular en ambas ciudades.
    - A separa
    - B agrupa
    - C divide
    - D fracciona
  - 2 Miles de personas **inmigraron** a la capital después del terremoto. Tuvieron que dejar sus casas y posesiones entre los escombros.
    - A dejaron
    - B bajaron
    - C llegaron
    - D salieron
  - 3 La **expansión** de la plaga acabó con la cosecha entera de cebolla. Nunca se vio un crecimiento tan rápido de dicho mal.
    - A reducción
    - B crecimiento
    - C debilidad
    - D escasez
  - 4 Los niños fueron de **excursión** al río con su profesora. Dejar el aula de clases fue bastante reconfortante para todos.
    - A compras
    - B visita
    - C traviesos
    - D paseo
  - 5 Como los **cimientos** del edificio no eran sólidos, este se derrumbó. No es posible que una construcción se mantenga en pie cuando sus bases no son seguras.
    - A soportes
    - B clavos
    - C materiales
    - D techos
- Ahora, verifica tus respuestas consultando el diccionario.



## 5 ACTIVIDAD

- Lee con atención la siguiente oración incompleta:

En la entrevista, los pobladores ..... que los trajes ..... que ellos visten son parte importante de su ..... como grupo; es decir, parte de lo que los diferencia de otros pueblos.

- Piensa qué categoría de palabra (sustantivo, verbo o adjetivo) debería ir en cada espacio vacío en la oración anterior y escríbela.

• Primer espacio: ..... verbo

• Segundo espacio: ..... adjetivo

• Tercer espacio: ..... sustantivo

- Identifica a qué categoría pertenecen las siguientes palabras y escríbelas:

• identidad: ..... sustantivo

• destacaron: ..... verbo

• típicos: ..... adjetivo

- Ahora, completa la oración del recuadro con las palabras anteriores. Comprueba que la oración tenga sentido.
- Sin ver el diccionario, escribe lo que crees que significa cada palabra. Para hacerlo, ten en cuenta la información que te da la oración y la categoría a la que pertenece cada palabra.
- Luego, comprueba si acertaste consultando el diccionario.

Palabra	Lo que creo que significa
identidad	Lo que diferencia a una comunidad de otra.
destacar	Hacer notar algo.
típico	Que le pertenece a una comunidad.

- Compara tus significados con los del diccionario.



## ESTRATEGIAS

- Usamos pistas que nos da el contexto, hacemos predicciones y verificamos los significados de las palabras.
- Utilizamos el diccionario.
- Clasificamos y categorizamos las palabras nuevas.

# UNIDAD 1



Mientras leemos, debemos estar atentos a las ideas que se desarrollan en cada uno de los párrafos para asegurarnos de que estamos comprendiendo. Además, sacamos conclusiones a partir de esas ideas mientras avanzamos en la lectura.



**BUSCAMOS Y  
RECONOCEMOS  
INFORMACIÓN  
MIENTRAS  
LEEMOS**

## LA CIUDAD DE AREQUIPA

<sup>1</sup>Arequipa, capital de la región del mismo nombre, es considerada como la segunda ciudad más importante del Perú —después de Lima—, debido a su población, industria e importancia en la historia política del país. Según el censo del año 2005, en Arequipa viven 819 273 personas, que equivalen al 71.81% de la población de la región. Esto significa que se trata de una ciudad que concentra a la mayoría de los habitantes de su región. Parte importante de esta población proviene de las migraciones de los pueblos y comunidades rurales. En efecto, en 1940, la ciudad de Arequipa tenía una población de 85 632 personas. En 1961, la población creció hasta casi 120 000. En 1978, la población siguió incrementándose hasta alrededor de 462 000. Este crecimiento ha significado la expansión urbana sobre los huertos y chacras de los alrededores.

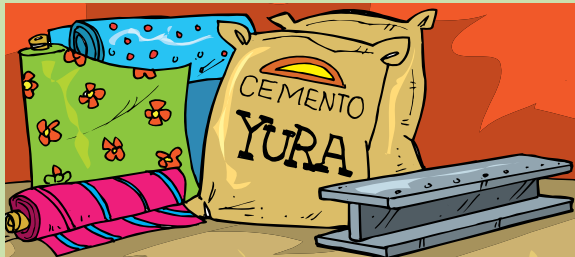
<sup>2</sup>El corazón de la ciudad está constituido por el centro histórico, donde están ubicados los principales edificios e iglesias de la ciudad. Estas construcciones son muy antiguas y provienen de los años posteriores a su fundación española en 1540. Según informan los historiadores, el barrio más antiguo es el de San Lázaro, lugar que destaca por sus callecitas estrechas y por la iglesia que fundó la orden dominica. Esta iglesia y las casas antiguas son del



material típico de la ciudad: el sillar. En la plaza de armas, se ubica la catedral que fue construida sobre los cimientos de la iglesia San Pedro y se terminó de construir hacia 1656.

<sup>3</sup>Además de otras iglesias y conventos de la ciudad, en el centro histórico destacan las casonas antiguas como las casas Ricketts y Goyeneche, construidas de sillar con arcos de piedra y patios interiores. En la casa Ricketts, funciona actualmente un museo y una galería de arte, y la casa Goyeneche exhibe un hermoso balcón colonial y una pileta de piedra negra. Por la importancia de sus edificios y su arquitectura, la ciudad de Arequipa fue declarada por la UNESCO como patrimonio cultural de la humanidad en el año 2000.

<sup>4</sup>Arequipa también tiene barrios populares: los llamados “asentamientos humanos” y las “asociaciones de vivienda” formados por las familias inmigrantes. Estas familias provenían, sobre todo, de Juliaca, atraídas por la industria local que apareció en Arequipa en la segunda mitad del siglo XX. Inicialmente, era una industria de alimentos y textiles, pero, luego, se formaron fábricas como Aceros Arequipa y la fábrica de cementos Yura.



<sup>5</sup>Por otro lado, los inmigrantes crearon un conjunto de pequeñas y medianas empresas que dinamizaron la economía regional; apareció también el pequeño comercio y la producción artesanal, que dieron lugar a la creación del parque industrial. Sin embargo, en la actualidad, las principales actividades económicas de Arequipa son la industria de la lana de alpaca y las diversas empresas agroindustriales. En torno de estas actividades, funciona un interesante comercio nacional e internacional, así como diversas instituciones de crédito. Por último, debemos mencionar la fábrica de chocolates “La Ibérica”, símbolo de los arequipeños.

<sup>6</sup>Como toda ciudad moderna, en Arequipa están ubicadas las sedes de las instituciones administrativas, políticas y educativas más importantes de la región. Por ejemplo, la sede del Gobierno Regional y la Municipalidad Metropolitana, el Poder Judicial y las universidades. La ciudad tiene una universidad pública, la Universidad Nacional de San Agustín, y cinco particulares. Muchos jóvenes de los pueblos y provincias de la región se trasladan a la ciudad para estudiar y obtener sus títulos profesionales. En el interior de la Universidad de San Agustín, se encuentra el estadio Mariano Melgar. En este estadio, se realizan los partidos de la primera división, pues la ciudad tiene al FBC Melgar, equipo que ganó el campeonato nacional de fútbol en 1981.

<sup>7</sup>Por otro lado, Arequipa es una ciudad de altura y rodeada de valles agrícolas. Parte de su población se dedica a actividades agropecuarias y la identidad de los arequipeños está vinculada con el famoso valle del Colca, donde está uno de los cañones más profundos del mundo. Los valles de los alrededores son bastante fértiles y en ellos se producen frutas, cereales, alfalfa, papa, maíz, etc.

<sup>8</sup>Estos valles también son importantes para la actividad turística. Existen circuitos turísticos que incluyen excursiones a los valles y deporte de aventura. No podemos dejar de mencionar al volcán Misti, al pie del cual se levanta la ciudad, y al impresionante Valle de los Volcanes, formado por alrededor de 80 pequeños volcanes que dan la impresión de una superficie lunar.

(Adaptado de: [http://es.wikipedia.org/wiki/Departamento\\_de\\_Arequipa](http://es.wikipedia.org/wiki/Departamento_de_Arequipa))

# UNIDAD 1



**BUSCAMOS Y RECONOCEMOS INFORMACIÓN MIENTRAS LEEMOS**

## HABILIDAD

- Buscamos y reconocemos información general y específica, identificando personajes, hechos, datos, temas, lugares e indicaciones.

## 1 ACTIVIDAD

- Lee cuidadosamente cada uno de los párrafos del texto “**La ciudad de Arequipa**” (pp. 104-105).
- Si no entiendes alguna idea, vuelve a leerla y descubre su sentido guiándote por el contexto. Si alguna palabra te resulta difícil, consulta el diccionario.
- Ubica la idea principal de cada párrafo y subráyala. Para hacerlo, pregúntate cuál es el tema principal que trata el párrafo. Fíjate que las otras ideas dan detalles sobre la idea principal.
- Aquí te mostramos cuál es la idea principal del primer párrafo.

Arequipa, capital de la región del mismo nombre, es considerada como la segunda ciudad más importante del Perú —después de Lima—, debido a su población, industria e importancia en la historia política del país. Según el censo del año 2005, en Arequipa viven 819 273 personas, que equivalen al 71.81% de la población de la región. Esto significa que se trata de una ciudad que concentra a la mayoría de los habitantes de su región. Parte importante de esta población proviene de las migraciones de los pueblos y comunidades rurales. En efecto, en 1940, la ciudad de Arequipa tenía una población de 85 632 personas. En 1961, la población creció hasta casi 120 000. En 1978, la población siguió incrementándose hasta alrededor de 462 000. Este crecimiento ha significado la expansión urbana sobre los huertos y chacras de los alrededores.

## 2 ACTIVIDAD

- Escribe en una oración y con tus propias palabras cada una de las ideas principales del texto “**La ciudad de Arequipa**” (pp. 104-105).
- Te damos un ejemplo. Continúa con los demás párrafos en tu cuaderno.

Párrafo	Idea principal
1	<u>Por su importancia política, sus habitantes y su economía, Arequipa es la segunda ciudad más importante de nuestro país.</u>
2	<u>En el centro histórico, la parte más importante de la ciudad, se encuentran los principales edificios e iglesias.</u>
3	<u>Destacan las casonas antiguas como las casas Ricketts y Goyeneche.</u>

## 3 ACTIVIDAD

- Trabaja con un(a) compañero(a). Lean junto(a)s cada párrafo del texto “**La ciudad de Arequipa**” (pp. 104-105) y háganse una pregunta cada uno para asegurarse de que están entendiendo las ideas del texto.
- En el cuadro que aparece a continuación, copie cada uno(a) su pregunta y la respuesta que dio el/la compañero(a).
- Junto(a)s, verifiquen si las respuestas son correctas. **Respuestas modelo.**

Párrafo	Pregunta	Respuesta de tu compañero(a)
1	¿Cuántos habitantes hay en Arequipa según el censo del 2005?	819 273 personas.
2	¿Sobre qué iglesia fue construida la catedral?	Sobre la iglesia de San Pedro.
3	¿Qué hay en la casa Ricketts?	Un museo y una galería de arte.
4	¿Qué atrajo a las familias de Juliaca?	La industria local que se formó en Arequipa.
5	¿Cuáles son las principales actividades económicas?	La producción de textiles y la industria agropecuaria.
6	¿Dónde está el estadio Mariano Melgar?	En la Universidad Nacional de San Agustín.
7	¿Qué se produce en los valles de Arequipa?	Cereales, papa, maíz, alfalfa, frutas, etc.
8	¿Cuántos volcanes hay en el Valle de los Volcanes?	Aproximadamente 80.



## ESTRATEGIAS

- Releemos una idea presente en una oración o un párrafo para aclarar dudas.
- Subrayamos y resaltamos.
- Comprobamos nuestra comprensión haciéndonos preguntas, contestando las preguntas de otros y parafraseando las partes del texto leído.

# UNIDAD 1



**BUSCAMOS Y RECONOCEMOS INFORMACIÓN MIENTRAS LEEMOS**

## HABILIDAD

- Inferimos información importante y el tema de los textos a partir de los indicios y detalles de dichos textos y de lo que sabemos.

### 4 ACTIVIDAD

- Contesta la pregunta de cada párrafo a partir de lo que tú sabes sobre el tema y lo que dice el texto.
- Además, subraya la oración (o parte de ella) que te dio la pista para contestar la pregunta.

#### Párrafo 2

El corazón de la ciudad está constituido por el centro histórico, donde están ubicados los principales edificios e iglesias de la ciudad. Estas construcciones son muy antiguas y provienen de los años posteriores a su fundación española en 1540. Según informan los historiadores, el barrio más antiguo es el de San Lázaro, lugar que destaca por sus callecitas estrechas y por la iglesia que fundó la orden dominica. Esta iglesia y las casas antiguas son del material típico de la ciudad: el sillar. En la plaza de armas, se ubica la catedral que fue construida sobre los cimientos de la iglesia San Pedro y se terminó de construir hacia 1656.

- ¿Qué significa que el centro histórico sea el “corazón” de la ciudad? ¿Por qué?

Significa que es una zona muy importante de la ciudad, porque en ella se concentran los principales edificios e iglesias. Allí, van las personas a realizar diferentes actividades.

#### Párrafo 7

Por otro lado, Arequipa es una ciudad de altura y rodeada de valles agrícolas. Parte de su población se dedica a actividades agropecuarias y la identidad de los arequipeños está vinculada con el famoso valle del Colca, donde está uno de los cañones más profundos del mundo. Los valles de los alrededores son bastante fértiles y en ellos se producen frutas, cereales, alfalfa, papa, maíz, etc.

- ¿Qué significa que la identidad de los arequipeños está vinculada con el valle del Colca? ¿Por qué?

Significa que los arequipeños están orgullosos de que el cañón del Colca pertenezca a Arequipa, pues este es famoso por ser uno de los más profundos del mundo.

## 5 ACTIVIDAD

- Júntate con dos compañero(a)s más.
- Contesten las siguientes preguntas relacionando sus conocimientos con los datos que nos da el texto **“La ciudad de Arequipa”** (pp. 104-105).

1 ¿Por qué razones Lima es la ciudad más importante del Perú?

Porque es la capital. En ella, se encuentra la sede de Gobierno y gran cantidad de industrias. Además, cuenta con la mayor cantidad de población.

2 ¿Por qué es importante que a una ciudad la declaren patrimonio cultural de la humanidad?

Cuando un lugar es nombrado patrimonio cultural de la humanidad se resalta su importancia cultural no solo para el pueblo que posee el patrimonio, sino para toda la humanidad.

3 ¿Por qué la gente suele inmigrar a otras ciudades?

Las personas migran buscando mejores condiciones de vida, mejores posibilidades para crecer económica y personalmente.

4 ¿Qué opinas de que las personas se muden a otra ciudad para poder estudiar? ¿Tú lo harías? ¿Por qué?

Respuesta libre.

5 ¿Por qué el turismo es importante para las ciudades?

Porque genera puestos de trabajo, contribuye a la cultura y al reforzamiento de la identidad de los pueblos.



## ESTRATEGIAS

- Identificamos los detalles y las pistas contextuales que el autor incluye en el texto.
- Relacionamos, comparamos y contrastamos información del texto con lo que sabemos.

# UNIDAD 1



## ANALIZAMOS Y COMPRENDEMOS LO QUE LEEMOS

### HABILIDAD

- Analizamos el texto leído y damos información sobre él para asegurar que lo hemos comprendido.



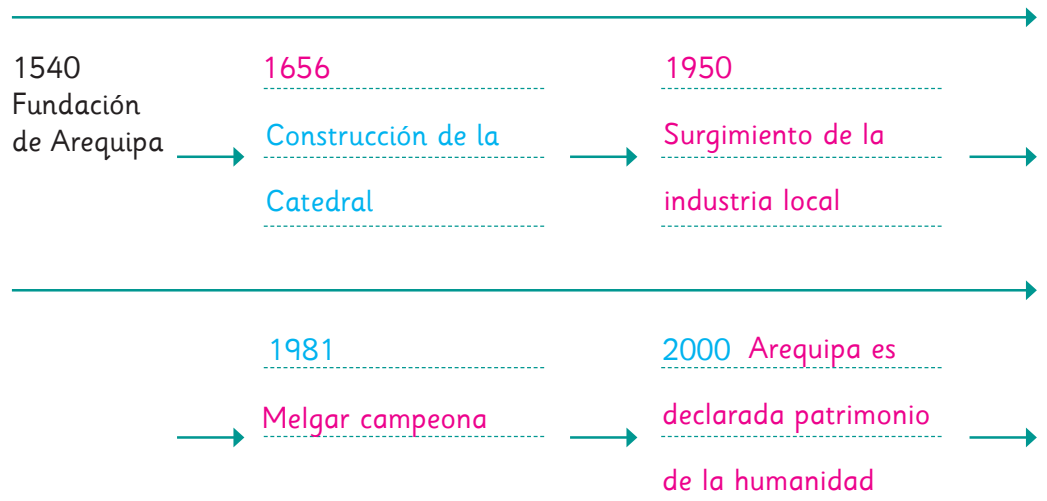
Recuerda que, cuando hemos terminado de leer un texto, debemos verificar si hemos comprendido las ideas y la información que escribió el autor. Además, lo interpretamos, opinamos sobre él y reconocemos la intención del autor al escribirlo.

## 1 ACTIVIDAD

- A partir de la información del texto **“La ciudad de Arequipa”** (pp. 104-105), indica si las siguientes afirmaciones son verdaderas o falsas.
- Coloca en el paréntesis “V” si la afirmación es verdadera y “F” si la afirmación es falsa.
  - A En Arequipa, se concentra la mayoría de los habitantes de la región. ( V )
  - B Actualmente, una de las principales actividades económicas en Arequipa es la pesca. ( F )
  - C El Colca es uno de los valles más profundos del mundo. ( V )
  - D Los valles de los alrededores del Colca producen frutas, cereales, alfalfa, papa, maíz, etc. ( V )
  - E El valle de los volcanes está conformado por tres enormes volcanes. ( F )

## 2 ACTIVIDAD

- En el texto **“La ciudad de Arequipa”**, se mencionan varias fechas que conmemoran eventos importantes para Arequipa.
- Ubícalas en el texto y colócalas en la línea de tiempo que aparece a continuación.
- Te ayudamos con algunos datos.







# UNIDAD 1



## ANALIZAMOS Y COMPRENDEMOS LO QUE LEEMOS

### HABILIDAD

- Interpretamos y opinamos acerca de los personajes, hechos ideas, datos, temas, etc.

## 5 ACTIVIDAD

- En el siguiente cuadro, te presentamos una relación de datos que aparecen en el texto “**La ciudad de Arequipa**”.
- Según tu opinión, califica cada dato como “muy interesante” o “poco interesante”. Coloca las palabras “muy” o “poco” en el casillero correspondiente.
- Luego, imagina para quiénes puede resultar interesante ese dato; por ejemplo, para un turista, un empresario, un estudiante, un arquitecto o un político. Escribe esa información en el último casillero.
- Por último, júntate con tres compañero(a)s más y comparen sus cuadros. Explica a tus compañero(a)s tus opiniones.
- Te damos un ejemplo.

Datos	Interé	Interesante para:
En Arequipa, viven 819 273 personas.	Muy interesante	político
En Arequipa, muchas de las construcciones están hechas de sillar.	interesante	arquitecto
Arequipa fue declarada por la UNESCO patrimonio cultural de la humanidad en el año 2000.	interesante	turista
Las principales actividades económicas en Arequipa son la industria de lana de alpaca y las empresas agroindustriales.	interesante	empresario
La identidad de los arequipeños está vinculada al valle del Colca.	interesante	turista
En Arequipa, existe un valle de volcanes que se parece a la superficie lunar.	interesante	estudiante

## 6 ACTIVIDAD

- Escribe dos argumentos a favor de la inmigración y otros dos argumentos en contra; es decir, dos razones que apoyen la inmigración y dos que la rechacen.
- Luego, forma un grupo de cuatro o cinco integrantes.
- Discutan sus argumentos y pónganse de acuerdo sobre una única posición sobre la inmigración.
- Luego, ante la clase, expongan la opinión del grupo y expliquen por qué tomaron esa posición.

## 7 ACTIVIDAD

- En el texto **“La ciudad de Arequipa”** (pp. 104-105), se mencionan algunos aspectos culturales propios de nuestra región.
- Contesta las siguientes preguntas sobre la base de lo que conoces de la cultura de nuestra región y de la información que te da el texto.

1 ¿Qué construcciones de la ciudad de Arequipa que no son mencionadas en el texto te parecen importantes? ¿Por qué crees que son importantes?

Respuesta libre.

---

---

---

2 ¿Tienes amigos o familiares de otras ciudades que han visitado Arequipa? Si tu respuesta es afirmativa, ¿qué opinan de la “Ciudad blanca”, qué es lo que más les ha gustado o disgustado? Si tu respuesta es negativa, ¿qué crees que más les gusta o disgusta a quienes visitan nuestra ciudad?

Respuesta libre.

---

---

---

3 ¿Qué sabes sobre el volcán Misti? Cuéntanos todo lo que conozcas de él.

Respuesta libre.

---

---

---



## ESTRATEGIAS

- Indicamos las partes del texto que nos parecieron más interesantes.
- Reconocemos las características culturales propias de cada texto.

# UNIDAD 1



## ANALIZAMOS Y COMPRENDEMOS LO QUE LEEMOS

### HABILIDAD

- Reconocemos distintos tipos de textos por su estructura e intención.

## 8 ACTIVIDAD

- Lee las siguientes alternativas y subraya aquella que refleje mejor la intención del autor del texto **“La ciudad de Arequipa”**.
  - A Describir los lugares turísticos de Arequipa.
  - B Informarnos acerca de varios aspectos de la ciudad de Arequipa.
  - C Opinar sobre el papel de los inmigrantes en Arequipa.
  - D Indicarnos cómo llegar al valle del Colca.
  - E Narrarnos la historia de la fundación de la ciudad de Arequipa.

## 9 ACTIVIDAD

- Lee los párrafos incompletos que aparecen a continuación.
- Usa las palabras del cuadro para completar los párrafos.

HECHO - CIRCUNSTANCIA - INFORMACIÓN -  
INFORMATIVO - INTENCIÓN - EMOCIONES

Un texto informativo es un tipo de escrito a través del cual se transmite información sobre alguna circunstancia, situación o hecho.

Cuando hablamos de texto informativo, nos referimos únicamente a aquel texto que ha sido escrito por una persona cuya intención principal es dar a conocer algo sin que intervengan primordialmente sus emociones ni deseos.

- Vuelve a leer los párrafos para verificar que los completaste correctamente.

## 10 ACTIVIDAD

- Según la definición presentada en la actividad anterior, subraya cuál de las siguientes opciones correspondería al título de un texto informativo.
  - A Los gatitos que bailaban en el carnaval
  - B Instrucciones para hacer la tarea del curso de matemáticas
  - C Decepcionante presentación de guitarrista
  - D Vania Masías se presentó en Arequipa con su espectáculo
  - E Cómo hacer el dibujo de un perro

## 11 ACTIVIDAD

- El texto informativo que hemos leído en esta unidad presenta un tema principal y una serie de datos que lo desarrollan.
- Elige un dato importante de cada párrafo del texto “**La ciudad de Arequipa**” (pp. 104-105) y escríbelo en la plantilla. Usa tus propias palabras.



### ESTRATEGIAS

- Resaltamos frases y palabras para determinar frente a qué tipo de texto estamos.
- Elaboramos la plantilla del texto que hemos leído.

Parte	Párrafo	Datos importantes
Párrafo introductorio	1	Arequipa es la segunda ciudad más importante del Perú.
Párrafos informativos	2	En el centro histórico, están los principales edificios e iglesias de la ciudad.
	3	En el 2000, la UNESCO declaró la ciudad como patrimonio cultural de la humanidad.
	4	Los barrios populares de Arequipa fueron formados por las familias inmigrantes.
	5	Los inmigrantes le dieron dinamismo al comercio de la región.
	6	En el interior de la Universidad San Agustín, se encuentra el estadio Mariano Melgar.
	7	Los valles de los alrededores de Arequipa producen frutas, cereales, alfalfa, papa, etc.
Párrafo de cierre	8	Hay circuitos turísticos que incluyen excursiones a los valles y deporte de aventura.

# UNIDAD 1



## ANALIZAMOS Y COMPRENDEMOS LO QUE LEEMOS

### HABILIDAD

- Leemos en voz alta con fluidez, entonación y velocidad apropiadas.

### 12 ACTIVIDAD

- Escucha y sigue la lectura del texto **“La ciudad de Arequipa”** (pp. 104-105) modelada por tu profesor(a).
- Presta atención a cómo él o ella pronuncia las palabras.
- También, presta atención a las pausas que hace y cómo estas coinciden con la puntuación.
- Luego, lee en voz alta el texto imitando la lectura de tu profesor o profesora.

### 13 ACTIVIDAD

- Júntate con un(a) compañero(a) y pídele que anote en tu libro las palabras que sean difíciles de pronunciar para ti mientras tú lees el texto **“La ciudad de Arequipa”** (pp. 104-105).
- Tu compañero(a) utilizará el siguiente cuadro para anotar las palabras.
- Luego, tu compañero(a) leerá el texto y tú anotarás en su libro las palabras difíciles de pronunciar para él/ella.

Párrafo	Palabras difíciles de pronunciar
1	.....
2	.....
3	.....
4	.....
5	.....
6	.....
7	.....
8	.....

## 14 ACTIVIDAD

- Dibuja en tu libro, en el texto **“La ciudad de Arequipa”** (pp. 104-105), una flecha hacia abajo (↘) cuando encuentres un punto seguido o un punto aparte y una flecha hacia arriba (↗) cuando encuentres una coma. La flecha hacia arriba indica que la entonación de la voz sube y la flecha hacia abajo indica que la entonación baja.
- Cuando encuentres un punto seguido, dibuja la flecha hacia abajo de color rojo y cuando encuentres un punto aparte dibújala de color azul. La flecha de color rojo te indica que la pausa que harás antes de leer debe ser muy breve, mientras que la flecha de color azul te indica que la pausa debe durar un poco más.
- Cuando termines, lee el texto respetando la entonación y las pausas guiándote por las flechas.
- Pídele a un(a) compañero(a) que, mientras lees, subraye los puntos y las comas en los que no seguiste las indicaciones de las flechas.
- Luego, vuelve a leer el texto respetando la puntuación de las oraciones o frases que se encuentran entre los puntos y las comas subrayadas.

## 15 ACTIVIDAD

- Busca a un(a) compañero(a) para medir el tiempo que te toma leer el texto **“La ciudad de Arequipa”** (pp. 104-105).
- Mientras tú lees en voz alta, tu compañero(a) tomará el tiempo para poder completar la tabla que aparece a continuación.
- Recuerda que has practicado la pronunciación de las palabras así como la entonación y las pausas indicadas por los signos de puntuación. Presta atención a ellas y no leas a toda velocidad.
- Intercambien roles y repitan el ejercicio hasta que los/las dos hayan leído el texto dos veces

	Hora en que empecé a leer	Hora en que terminé de leer	Tiempo en minutos
Primera lectura			
Segunda lectura			

- Después de las dos lecturas que has realizado, ¿en qué crees que puedes mejorar?

Respuesta libre.

.....

.....

.....



## ESTRATEGIAS

- Escuchamos a un buen lector leer un texto, para después leerlo nosotros siguiendo el modelo dado.
- Vocalizamos las palabras difíciles de pronunciar antes de leer en voz alta.
- Respetamos los signos de puntuación y entonación al leer, y colocamos flechas para elevar o bajar el tono de voz.
- Identificamos nuestra velocidad lectora para plantearnos nuevas metas.

# ME AUTOEVALÚO



## I. Marca con un aspa (X) cuál de estos párrafos puede corresponder a un texto informativo:

**A** ..... Juan tenía 17 años cuando visitó Arequipa por primera vez. Se enamoró de Arequipa. Para él, es la ciudad más hermosa del Perú. Juan es fanático de las fachadas de las iglesias arequipeñas. Sabe todo sobre ellas y tiene, además, miles de fotos. Otra cosa que le encanta de Arequipa es el clima. Siempre ha tenido problemas respiratorios; sin embargo, cada vez que llega a Arequipa, como por arte de magia, estos desaparecen. Tanto ama Juan a Arequipa que cuando termine de estudiar su carrera se mudará a la ciudad de sus sueños.

**B** **X** ..... La catedral es el templo más importante de la ciudad y diócesis de Arequipa por varias razones. En primer lugar, por ser sede de la jerarquía eclesiástica de la diócesis: Arzobispo y Cabildo Metropolitano. Luego, por estar ligada a la historia misma de la ciudad. Además, porque su majestuosa presencia, en la plaza de armas y, en general, en el paisaje urbano, la convierten en uno de los símbolos de Arequipa. Finalmente, porque atesora entre sus muros diversos objetos de un destacado valor artístico que estamos en el deber de preservar. (Adaptado de: <http://www.aqplink.com/catedral/paginas/pontemarco01.html>)

**C** ..... Para llegar de la iglesia de Santo Domingo hasta el convento de Santa Catalina, debes caminar de frente dos cuadras por la calle Morán hasta llegar a la plaza de armas. Luego, sigues caminando hasta que acabe la plaza y, ahí, volteas a la derecha. Caminas de frente por la calle Santa Catalina, cruzas la calle Ugarte que está a tres cuadras de la plaza y llegas al convento.

## II. ¿Cómo calificas tu desempeño utilizando las estrategias que has aplicado antes de leer el texto de esta unidad? Coloca un 1 si crees que te resultó muy difícil realizar la estrategia, un 2 si te resultó regular y un 3 si te parece que ya dominas la estrategia.

Estrategias	Calificación
Exploramos un texto a partir de las imágenes que presenta.	
A partir del título de un texto y de lo que sabemos, planteamos preguntas.	
Usamos pistas que nos da el contexto, hacemos predicciones y verificamos los significados de las palabras.	
Utilizamos el diccionario.	
Clasificamos y categorizamos las palabras nuevas.	



**III. A continuación, aparecen las estrategias que utilizaste mientras leías el texto de esta unidad. Subraya las tres estrategias que te parecieron más útiles para comprender el texto.**

- A** Releemos una idea presente en una oración o un párrafo para aclarar nuestras dudas.
- B** Subrayamos y resaltamos.
- C** Comprobamos nuestra comprensión haciéndonos preguntas, contestando las preguntas de otros o parafraseando partes del texto leído.
- D** Identificamos los detalles y las pistas contextuales que el autor incluye en el texto.
- E** Relacionamos, comparamos y contrastamos información del texto con lo que sabemos.

**IV. Coloca un aspa (X) en el casillero correspondiente, después de reflexionar sobre tu desempeño en la aplicación de algunas de las estrategias empleadas después de leer el texto de esta unidad.**

Estrategia	Lo logro con facilidad	Lo logro con esfuerzo	Aún debo practicar	Necesito ayuda
Completamos organizadores gráficos sobre la base de la información que da el texto.				
Identificamos los momentos principales de la lectura indicando qué es verdadero o falso sobre el texto.				
Seleccionamos la idea más adecuada para resumir el texto.				
Contamos lo que dice el texto con nuestras propias palabras y escribimos resúmenes.				
Indicamos las partes del texto que nos parecieron más interesantes.				
Reconocemos las características culturales propias del texto.				
Resaltamos frases y palabras para determinar frente a qué tipo de texto estamos.				

# UNIDAD 2

## APRENDEMOS A LEER UN TEXTO DESCRIPTIVO

APLICAMOS LO APRENDIDO EN DIFERENTES TIPOS DE TEXTO: EL TEXTO DESCRIPTIVO

Bueno, chicos, ¿qué quieren hacer hoy?

A ver, a ver, no se me ocurre nada.

Deberíamos entrar al convento de Santa Catalina. ¿Ustedes han entrado alguna vez?



Yo nunca.

Yo tampoco.

Bueno, es nuestra oportunidad para conocerlo. Miren que es el único convento que tiene una ciudadela en el interior.



¡Asu! Debe ser genial. Seguro hay de todo adentro.

Bueno, debe haber todo lo necesario para que una monja de clausura pueda vivir ahí.

¡Qué interesante!



Deberíamos apuntar todo lo que veamos. ¿Qué les parece?

Buena idea.



# adelante



# UNIDAD 2



Recuerda:  
antes de empezar a leer un texto, nos debemos fijar en el título y en los detalles que nos dan las imágenes. También debemos prepararnos para el nuevo vocabulario.

## 1 ACTIVIDAD

- Lee el siguiente título y observa las imágenes:

**EL CONVENTO DE SANTA CATALINA**



- Ahora, contesta las siguientes preguntas.

**A** ¿Qué relación hay entre las imágenes y el título?

Respuesta libre.

**B** ¿Qué sabes sobre el convento de Santa Catalina?

Respuesta libre.

**C** ¿Cómo te imaginas que es la vida en ese convento?

Respuesta libre.

NOS  
ANTICIPAMOS

HABILIDAD

- Predecimos el tema y los hechos relevantes de los textos a partir de nuestras experiencias y de lo que sabemos.

## 2 ACTIVIDAD

- Haz una pequeña descripción de las dos imágenes de la página anterior.



### ESTRATEGIAS

- A partir del título de un texto y de lo que sabemos, planteamos preguntas.
- Exploramos un texto a partir de imágenes.
- Elaboramos una lista con nuestras expectativas sobre lo que aprenderemos, lo que leeremos o lo que sucederá en el texto.

Imagen 1:

.....

.....

.....

.....

.....

.....

.....

.....

Imagen 2:

.....

.....

.....

.....

.....

.....

.....

.....

## 3 ACTIVIDAD

- Elabora una lista de lo que te gustaría aprender sobre el convento de Santa Catalina a partir del texto que leeremos en esta unidad.

### LISTA DE LO QUE ME GUSTARÍA SABER SOBRE EL CONVENTO DE SANTA CATALINA

- 1 Me gustaría saber... *Respuesta libre. Ejemplos.*  
.....  
.....
- 2 Me gustaría saber si alguien, además de las monjas, vive ahí.  
.....  
.....
- 3 Me gustaría saber cuándo fue construido.  
.....  
.....
- 4 Me gustaría saber quién lo construyó.  
.....  
.....
- 5 Me gustaría saber qué cosas hay adentro.  
.....  
.....



## NOS ANTICIPAMOS

## HABILIDAD

- Reconocemos el vocabulario y los conceptos nuevos, identificamos los significados de las palabras y las usamos en diferentes contextos.

### 4 ACTIVIDAD

- Cuando buscamos una palabra en el diccionario, muchas veces, encontramos que esta presenta dos o más significados. Cada uno de estos significados recibe el nombre de acepción.
- Lee los siguientes significados.

#### cúpula:

1. f. Arq. Bóveda en forma de una media esfera u otra aproximada con que suele cubrirse todo un edificio o parte de él.
2. f. Conjunto de los máximos dirigentes de un partido, administración, organismo o empresa.

#### contrafuerte:

3. m. Correa clavada a los fustes de la silla y donde se afianza la cincha.
4. m. Pieza de cuero con que se refuerza el calzado, por la parte del talón.
5. m. Cadena secundaria de montañas.
6. m. Arq. Machón (1.m. Arq. Pilar de fábrica) saliente en el paramento de un muro, para fortalecerlo.
7. m. Mil. Fuerte que se hace enfrente de otro.

- Ahora, completa las siguientes oraciones con la acepción adecuada.
- Las acepciones están numeradas. Completa las oraciones colocando el número que corresponda a la acepción que elijas.
- Ten en cuenta que no necesitarás todas las acepciones.

**A** Bajo la ..... <sup>1</sup> ..... construida de sillar, se encuentra el altar mayor de la iglesia.

**B** El ..... <sup>6</sup> ..... de la construcción se debilitó debido a los múltiples terremotos.

**C** El gobierno eligió a la ..... <sup>2</sup> ..... que se encargará del Ministerio de Educación.

**D** Este territorio se caracteriza por la presencia del ..... <sup>5</sup> ..... andino y la quebrada.

**E** El ..... <sup>4</sup> ..... es una extensión del taco del zapato.

## 5 ACTIVIDAD

- Lee las oraciones y fíjate en las palabras destacadas.
- Escribe lo que crees que significan esas palabras.
- Luego, revisa los significados en el diccionario y, si es necesario, modifica tu respuesta.

1 Las monjas de **clausura** no pueden salir del convento ni ver a sus familias; su vida está dedicada completamente a Dios.

• “Clausura” significa: encierro.

2 La **instrucción** que se les dio a los alumnos en el colegio es el orgullo del director.

• “Instrucción” significa: enseñanza, educación.

3 El gobierno **expropió** a los dueños de las casas todos sus bienes.

• “Expropió” significa: quitó.

4 Cuando no existían monedas, la gente solía hacer el **trueque** de sus bienes para conseguir productos o servicios.

• “Trueque” significa: intercambiar, comprar sin monedas.

.....

5 El ganador tiene derecho a **optar** entre estos dos grandes premios.

• “Optar” significa: escoger algo entre varias cosas.

.....

## 6 ACTIVIDAD

- Escribe una oración nueva para cuatro de las cinco palabras presentadas en la actividad anterior.

1 **Respuesta libre.**

2

3

4



## ESTRATEGIAS

- Utilizamos el diccionario.
- Usamos pistas que nos da el contexto, hacemos predicciones y verificamos los significados de las palabras.
- Ponemos las palabras en otro contexto para confirmar que comprendemos sus significados.

# UNIDAD

# 2



Mientras leemos, debemos estar atentos a las ideas que se desarrollan en cada uno de los párrafos para asegurarnos de que estamos comprendiendo. Además, sacamos conclusiones a partir de esas ideas mientras avanzamos en la lectura.

BUSCAMOS Y  
RECONOCEMOS  
INFORMACIÓN  
MIENTRAS  
LEEMOS

## EL CONVENTO DE SANTA CATALINA

<sup>1</sup>Los arequipeños se caracterizan por su profunda fe religiosa. Muestra de ello son las diversas iglesias que se fundaron en la ciudad. Las actividades vinculadas a la religión ocupaban parte importante de la vida de los arequipeños y muchos de ellos optaban por los hábitos. Asimismo, numerosas mujeres de familias notables ingresaban en calidad de monjas en los conventos y monasterios de la ciudad. Uno de estos lugares era el convento de Santa Catalina, fundado en 1579. Este convento se construyó sobre una gran extensión de terreno y, para hacerlo, se tuvo que expropiar cinco grandes fincas. Además, se contó con donaciones que hizo doña María de Guzmán, su benefactora. El convento se convirtió en una pequeña ciudadela dentro de Arequipa, que tenía un régimen de vida especial, pues fue habitado por monjas de clausura.

<sup>2</sup>El convento de Santa Catalina está ubicado en el centro histórico de la ciudad, a pocos metros de la plaza de armas, y ocupa una extensión de más de 20 mil metros cuadrados. Está construido principalmente de sillar, material volcánico que abunda en la región. Se encuentra cercado por muros altos y gruesos, reforzados con contrafuertes. La puerta de ingreso tiene la forma de un arco y está adornada con el relieve de Santa Catalina de Siena, bajo cuyo patrocinio se fundó el convento.



<sup>3</sup>En el interior, el convento está compuesto por tres claustros, una iglesia, calles, plazas, patios, una cocina y una lavandería, así como por más de un centenar de celdas o habitaciones para las monjas. El llamado “Claustro mayor” es el más grande y cuenta con cinco confesionarios, así como con 32 cuadros que hacen referencia a la vida de la Virgen María y de Jesús. A través de estas pinturas, se daba instrucción religiosa a las monjas. El “Claustro de los naranjos” es más pequeño; está ubicado al lado del Claustro mayor y debe su nombre a la presencia de árboles de naranja. En el patio, hay tres cruces que servían a las monjas para representar, todos los viernes santos, la Crucifixión de Jesucristo. El tercer claustro no tiene nombre y allí todavía vive un grupo de monjas en situación de encierro. Este lugar está cerrado para el público.





<sup>4</sup>En una esquina del Claustro mayor, hay una iglesia de larga nave y cúpula de media naranja. En su interior, destaca el hermoso altar mayor, adornado de plata repujada, y el altar destinado a la beata Sor Juana de los Ángeles Monteagudo. Se observan varios confesionarios que eran utilizados por las monjas. En la iglesia, hay un lugar para el coro bajo, donde se ubican las monjas cuando hay misa. En la pared superior, está el coro alto, donde hay un antiguo órgano europeo. En otra esquina del claustro, existe una torre con un campanario de cuatro campanas. Junto al Claustro mayor, está el “Patio del silencio”, llamado así porque allí se reunían las monjas para rezar el Rosario y leer la Biblia.

<sup>5</sup>La calle Córdoba es la más bonita del convento. Está adornada por maceteros con geranios rojos, colgados a media ventana, como se acostumbra en Andalucía, España. En esa calle, se aprecian dos tipos de arquitectura. En el lado derecho, las construcciones son de sillar y datan del siglo XVIII. En el izquierdo, se construyó un edificio moderno entre 1968 y 1970. Luego, está la plaza Zocodóver, donde hay una pileta antigua y las paredes que la rodean son de color rojo. El nombre de la plaza proviene de la palabra árabe “zoco” que significa trueque. Los domingos por la mañana, las monjas se reúnen ahí para intercambiar hilos, telas y objetos que ellas confeccionan.

<sup>6</sup>Otra calle importante es la Sevilla, donde se aprecian arcos contrafuertes de color rojo. Al fondo de esta calle, está ubicada la antigua iglesia del convento que, luego, fue utilizada como cocina. En la cocina, todavía se guardan utensilios de la época y varios fogones. Todas las paredes están tiznadas.

<sup>7</sup>Finalmente, está la pintoresca calle Burgos, que colinda con el antiguo huerto del convento. Esta calle lleva a la antigua lavandería, que consiste en canales de agua que se depositan en 20 medias tinajas. Al fondo de estos recipientes, había un tapón que se quitaba, después de lavar, para que el agua siguiera su curso por un canal subterráneo que la llevaba al río.

<sup>8</sup>A lo largo de calles y plazas, vemos las antiguas habitaciones de las monjas de clausura. Hoy, se conservan camas, muebles, espejos y diversos objetos que usaron estas monjas. Se calcula que el convento estuvo habitado por alrededor de 500 mujeres. De ellas, solo 168 eran monjas. El resto trabajaba en el convento. Todas formaban un mundo apartado de la Arequipa del exterior.

# UNIDAD

# 2



**BUSCAMOS Y RECONOCEMOS INFORMACIÓN MIENTRAS LEEMOS**

## HABILIDAD

- Buscamos y reconocemos información general y específica, identificando personajes, hechos, datos, temas, lugares e indicaciones.

### 1 ACTIVIDAD

- Lee cuidadosamente el primer párrafo del texto “**El convento de Santa Catalina**” (pp. 126-127). Si alguna palabra te resulta difícil, consulta el diccionario.
- Marca con un aspa (X) las ideas que no entiendas. Léelas nuevamente y descubre de qué tratan por el contexto, es decir, utiliza las demás ideas para aclarar su significado.
- Ahora, explica el párrafo a un(a) compañero(a) utilizando tus propias palabras.
- Trabaja de la misma manera con cada uno de los párrafos.

### 2 ACTIVIDAD

- Trabaja con un(a) compañero(a).
- Escojan juntos el párrafo que les pareció más difícil de entender y escríbanlo con sus propias palabras.

---

---

---

---

---

### 3 ACTIVIDAD

- Prepara una pregunta con la palabra “cómo” para cada uno de los siete primeros párrafos del texto leído.
- Te mostramos cómo hacerlo con el primer párrafo. **Respuestas modelo.**

Párrafo	Pregunta
1	¿Cómo se construyó el convento de Santa Catalina?
2	¿Cómo es la puerta de ingreso al convento?
3	¿Cómo es el interior del convento?
4	¿Cómo es la iglesia ubicada en una esquina del Claustro mayor?
5	¿Cómo es la calle Córdova?
6	¿Cómo es la calle Sevilla?
7	¿Cómo es la calle Burgos?

## 4 ACTIVIDAD

- Comparte las preguntas que planteaste en la actividad anterior con un(a) compañero(a).
- Observen en cuáles han coincidido y en cuáles no.
- Luego, contesta oralmente sus preguntas y ella o él contestará las tuyas.

## 5 ACTIVIDAD

- Vuelve a leer el texto “**El convento de Santa Catalina**” (pp. 126-127), pero esta vez imagina lo que vas leyendo.
- Luego escoge dos párrafos y dibuja en los espacios lo que hayas imaginado.

Párrafo número: .....



Párrafo número: .....



## ESTRATEGIAS

- Releemos una idea presente en una oración o un párrafo para aclarar dudas.
- Comprobamos nuestra comprensión parafraseando partes del texto leído, haciéndonos preguntas, contestando las preguntas de otros.
- Construimos imágenes mentales.

# UNIDAD 2



**BUSCAMOS Y RECONOCEMOS INFORMACIÓN MIENTRAS LEEMOS**

## HABILIDAD

- Inferimos información importante y el tema de los textos a partir de los indicios y detalles de dichos textos y de lo que sabemos.

## 6 ACTIVIDAD

- Según tu comprensión del texto **“El convento de Santa Catalina”** (pp. 126-127), ¿qué tareas desempeña una monja de clausura?
- En el siguiente cuadro, aparece una serie de tareas. Escribe “Sí” o “No” según creas que las monjas de clausura realizan o no la tarea correspondiente.
- Cuando la respuesta sea “Sí”, señala la pista que encontraste en el texto que te llevó a esa respuesta.
- Además, indica en qué párrafo encontraste esa pista.

Tareas	Sí o No	Pista
Reciben clases sobre la vida de Jesús y la vida de la Virgen María.	Sí	El párrafo 3 dice que hay pinturas que servían para dar instrucción a las monjas.
Dan clases de religión en los colegios y universidades.	No	
Escenifican partes de la vida de Jesús.	Sí	En el párrafo 3, se indica que hay tres cruces que servían a las monjas para representar la Crucifixión.
Cultivan geranios rojos	Sí	En el párrafo 5, se indica que el convento está adornado con geranios rojos.
Hacen manualidades	Sí	En el párrafo 5, se indica que las monjas intercambian objetos que ellas fabrican.

## 7 ACTIVIDAD

- Responde las siguientes preguntas con un(a) compañero(a).

1 ¿En qué se parece el convento de Santa Catalina a una ciudad?

Respuesta modelo. Como las ciudades, el convento tiene calles, plazas, una iglesia. Aunque no existen casas, hay habitaciones o construcciones pequeñas donde las monjas pasan sus días.

2 ¿Por qué el convento de Santa Catalina resalta sobre otros conventos de Arequipa?

Respuesta modelo. Porque es el convento más grande de Arequipa y porque ahí viven las monjas que no pueden salir a la calle. Además, es una construcción de la época colonial.

3 ¿En qué se diferencia la vida de una monja y la de una mujer que no lo es?

Respuesta modelo. Una monja lleva una vida religiosa, su trabajo está relacionado con la iglesia y la vida católica. Además, no se puede casar ni tener hijos y debe usar un hábito.

4 Córdoba, Sevilla y Burgos son nombres de ciudades españolas. ¿Por qué el convento de Santa Catalina tiene calles que llevan esos nombres?

Respuesta modelo. Porque el convento fue fundado en la época de la Colonia española. Además, las monjas que llegaron provenían de España, y la congregación a la que pertenecían era de ese país europeo.

5 ¿Cómo se sostienen económicamente las monjas de clausura del convento de Santa Catalina?

Respuesta modelo. Las monjas no manejan dinero; por eso, aún realizan el sistema del trueque. Intercambian los trabajos manuales que realizan. Además, actualmente la gente puede visitar el convento aportando un pago por conocer los interiores.



## ESTRATEGIAS

- Identificamos los detalles y las pistas contextuales que el autor incluye en el texto.
- Relacionamos, comparamos y contrastamos información del texto con lo que sabemos.

# UNIDAD

# 2



## ANALIZAMOS Y COMPRENDEMOS LO QUE LEEMOS

### HABILIDAD

- Analizamos el texto leído y damos información sobre él para asegurar que lo hemos comprendido.



Recuerda que, una vez que hemos leído el texto, debemos verificar si hemos comprendido las ideas y la información que escribió el autor. Además, lo interpretamos y opinamos sobre él.

## 1 ACTIVIDAD

- A partir de la información que te da el texto **“El convento de Santa Catalina”** (pp. 126-127), escribe “V” si la información es verdadera o “F” si la información es falsa, luego de cada afirmación.

El convento de Santa Catalina es una ciudadela.	V
El convento de Santa Catalina está ubicado en el centro histórico de la ciudad.	V
El convento cuenta con 6 claustros.	F
Uno de los claustros se llama “Claustro de los manzanos”.	F
Todos los claustros pueden ser visitados por los turistas.	F
En la plaza Zocodóver, las monjas intercambian todos los domingos hilos, telas y objetos que ellas confeccionan.	V
Las calles del convento se llaman “Andalucía”, “Córdoba” y “Valencia”.	F

## 2 ACTIVIDAD

- Completa el siguiente cuadro indicando lo que recuerdes que se dice, en el texto que hemos leído, de cada uno de los claustros del convento de Santa Catalina.

Claustro mayor	Claustro de los naranjos	Claustro sin nombre
Tiene cinco confesionarios, 32 cuadros sobre la vida de la Virgen María y de Jesús.	Tiene árboles de naranja. Hay un patio con tres cruces.	Ahí vive un grupo de monjas en situación de encierro.

## 3 ACTIVIDAD

- Completa los siguientes organizadores gráficos con dos datos acerca de las calles que tiene el convento de Santa Catalina.
- Luego, para cada calle haz un dibujo donde representes uno de los datos que mencionas.

Dato 1 Dato 2

Tiene maceteros con geranios rojos.	Calle Córdoba	Al lado derecho, las construcciones son de sillar.

Dato 1 Dato 2

Tiene arcos color rojo.	Calle Sevilla	Hay una cocina al fondo de la calle.

Dato 1 Dato 2

Se encuentra junto al huerto.	Calle Burgos	La calle lleva a la antigua lavandería.



## ESTRATEGIAS

- Identificamos las ideas principales de la lectura indicando qué es verdadero o falso sobre el texto.
- Completamos organizadores gráficos sobre la base de la información que da el texto.
- Contamos lo que dice el texto con nuestras propias palabras.

# UNIDAD 2



## ANALIZAMOS Y COMPRENDEMOS LO QUE LEEMOS

### HABILIDAD

- Interpretamos y opinamos acerca de los personajes, hechos ideas, datos, temas, etc.

#### 4 ACTIVIDAD

- Imagina que puedes tomarte sólo una foto en el convento de Santa Catalina. ¿Cuál de los siguientes lugares escogerías para tomarte la foto?
- Subraya tu respuesta. **Respuesta libre.**

- A** La entrada
- B** El Claustro mayor
- C** El Claustro de los naranjos
- D** El Claustro sin nombre
- E** La calle Córdoba
- F** La calle Sevilla
- G** La calle Burgos

- Ahora, indica por qué escogerías ese lugar y no cualquiera de los otros.

.....

.....

.....

#### 5 ACTIVIDAD

- Califica los siguientes datos del texto **“El convento de Santa Catalina”** como “muy interesante”, “interesante” o “poco interesante”.
- Coloca un aspa (X) en el casillero que corresponda a tu posición.

Datos	Muy interesante	Interesante	Poco interesante
El convento de Santa Catalina fue fundado en 1579.			
El convento de Santa Catalina tiene una extensión de más de 20 mil metros.			
En el convento de Santa Catalina vivían 168 monjas.			

- Ahora, compara tus respuestas con las de un(a) compañero(a). Explícale por qué los datos te parecen muy interesantes, interesantes o poco interesantes.
- Escucha atentamente sus respuestas y explicaciones.



## 6 ACTIVIDAD

- Después de haber leído el texto de esta unidad, es momento de dar nuestra opinión sobre la lectura.
- Responde las siguientes preguntas al respecto.

1 ¿Te gustaría ser una monja o un cura de clausura? ¿Por qué?

Respuesta libre.

---

---

---

---

---

2 ¿Qué datos que no se mencionan en el texto te hubiera gustado conocer?

Respuesta libre.

---

---

---

---

---

3 ¿A qué personas crees que les puede interesar leer este texto y por qué?

Respuesta libre.

---

---

---

---

---

## 7 ACTIVIDAD

- Subraya la alternativa que refleja mejor el propósito principal del autor de “**El Convento de Santa Catalina**”.
- A El autor quiere que, a través de la lectura, aprendamos a orientarnos dentro del convento de Santa Catalina.
- B El propósito del autor es que no visitemos el convento y que nos limitemos a leer acerca de él.
- C El objetivo del autor es que, a través de la lectura, conozcamos el convento de Santa Catalina.
- D El objetivo del autor es que conozcamos la historia del convento de Santa Catalina.



## ESTRATEGIAS

- Indicamos y comentamos las partes del texto que nos parecieron más interesantes.
- Indicamos el propósito del autor.

# UNIDAD

# 2



## ANALIZAMOS Y COMPRENDEMOS LO QUE LEEMOS

### HABILIDAD

- Reconocemos distintos tipos de textos por su estructura e intención.

## 8 ACTIVIDAD

- Teniendo en cuenta tu respuesta a la actividad anterior, subraya la alternativa que refleja mejor la intención del autor.
  - A Informarnos sobre cómo llegar al convento de Santa Catalina.
  - B Opinar acerca de la vida de las monjas de clausura.
  - C Narrarnos la historia de una visita al convento de Santa Catalina.
  - D Describir el convento de Santa Catalina.

## 9 ACTIVIDAD

- Los textos descriptivos tienen la siguiente estructura: introducción, cuerpo y cierre. En el cuerpo se ubican los párrafos que dan detalles sobre lo que se describe.
- Completa el siguiente cuadro con los párrafos que corresponden a la introducción, al cuerpo y al cierre.
- Coloca un título a cada uno de los párrafos.

Título del texto	El convento de Santa Catalina	
Parte del texto	Párrafo	Título del párrafo
Introducción	1	Origen del convento
	2	Ubicación y aspecto exterior
Cuerpo	3	Los claustros del convento
	4	Características del Claustro mayor
	5	La calle Córdoba
	6	La calle Sevilla
	7	La calle Burgos
Cierre	8	Otros datos importantes

## 10 ACTIVIDAD

- Lee las partes del convento de Santa Catalina que te presentamos en el organizador gráfico.
- Luego, reconoce a cuáles de los siguientes lugares pertenecen:

### EXTERIOR DEL CONVENTO – CALLES – INTERIOR DEL CONVENTO

- Escribe los lugares a los que pertenecen en los círculos del organizador gráfico.
- Además, coloca los adjetivos que caractericen a cada una de las partes del convento. Recuerda que los adjetivos son propios de la descripción.
- Guíate por el ejemplo.

Exterior del  
convento

Parte del convento	Adjetivos
Puerta	Adornada
Muros	Grosos

Interior del  
convento

Parte del convento	Adjetivos
Claustro mayor	Grande
Claustro de los naranjos	Pequeño
Tercer claustro	Cerrado

Calles del  
convento

Nombres	Adjetivos
Calle Córdoba	Bonita, adornada
Calle Sevilla	Importante, rojo
Calle Burgos	Pintoresca



## ESTRATEGIAS

- Elaboramos la plantilla del texto que hemos leído.
- Resaltamos frases y palabras para determinar frente a qué tipo de texto estamos.



## ANALIZAMOS Y COMPRENDEMOS LO QUE LEEMOS

### HABILIDAD

- Leemos en voz alta con fluidez, entonación y velocidad apropiadas.

### 11 ACTIVIDAD

- Escucha y sigue la lectura del texto **“El convento de Santa Catalina”** (pp. 126-127) modelada por tu profesor(a).
- Presta atención a cómo las pausas que hace coinciden con la puntuación.
- Fíjate también en cómo pronuncia las palabras.

### 12 ACTIVIDAD

- Intercalen la lectura de los párrafos del texto **“El convento de Santa Catalina”** (pp. 126-127).
- Tu profesor(a) leerá el primer párrafo y, luego, designará a un(a) alumno(a) para que lea el segundo párrafo.
- Quien lea el segundo párrafo escogerá al siguiente lector y así sucesivamente hasta terminar de leer todo el texto.

### 13 ACTIVIDAD

- Trabaja con un(a) compañero(a).
- Lee en voz alta el texto mientras tu compañero(a) registra las palabras que pronuncias con dificultad.
- Luego, intercambien roles y tú anota las palabras que tu compañero(a) pronuncia con dificultad.

Palabras difíciles de pronunciar para mi compañero(a):

.....

.....

.....

.....

- Luego, pídele a tu compañero(a) las palabras que registró para que puedas practicar su pronunciación.
- Registra las palabras que debes practicar en el siguiente cuadro.

.....

.....

.....

.....

## 14 ACTIVIDAD

- Utiliza la lista de palabras de la actividad anterior y practica, de manera individual, su pronunciación.
- Empieza por leer en voz alta la palabra. Luego, fíjate en qué parte del texto **“El Convento de Santa Catalina”** aparece esa palabra y lee la oración completa.
- Por ejemplo, si la palabra que debes practicar es “expropiar”, pronuncia lo siguiente:
  - 1 expropiar
  - 2 para hacerlo, se tuvo que expropiar
  - 3 para hacerlo, se tuvo que expropiar cinco grandes fincas
  - 4 Este convento se construyó sobre una gran extensión de terreno y, para hacerlo, se tuvo que expropiar cinco grandes fincas.

## 15 ACTIVIDAD

- Busca a un(a) compañero(a) para que controle tu velocidad al leer.
- Intercambien sus libros y, por turnos, lean en voz alta el texto **“El convento de Santa Catalina”** (pp. 126-127).
- Mientras uno(a) lee, el/la otro(a) hará lo siguiente:
  - Tomará el tiempo.
  - Subrayará las palabras que el/la que lee pronuncie con dificultad.
- Pídele a tu compañero(a) lo que anotó y completa las siguientes tablas.
- Repitan el ejercicio de modo que cada uno(a) lea el texto dos veces y compara los resultados de tu primera y segunda lectura.

Tiempo	Hora en que empecé a leer	Hora en que terminé de leer	Tiempo en minutos
Primera lectura	.....	.....	.....
Segunda lectura	.....	.....	.....

Tiempo	Palabras en las que tuve dificultad
Primera lectura	.....
Segunda lectura	.....



## ESTRATEGIAS

- Escuchamos a un buen lector leer un texto, para después leerlo nosotros siguiendo el modelo dado: lectura intercalada y en parejas.
- Vocalizamos las palabras difíciles de pronunciar antes de leer en voz alta.
- Identificamos nuestra velocidad lectora para plantearnos nuevas metas.

# ME AUTOEVALÚO



## I. Indica cuál de estos párrafos corresponde a un texto descriptivo colocando un aspa (X) en la línea en blanco.

- A**  Los asentamientos Tapay y Corsnihua son muy antiguos, incluidos sus templos. Son dos pueblitos ubicados en un gigantesco huerto. Allí, encontramos naranjos, higueras antiquísimas, paltas, duraznos, pacaes, dátiles, tunas. La gente que vive ahí es la más gentil que uno puede conocer.
- B** Estuve en el Cañón del Colca hace diez años. Había olvidado su nombre, pero jamás pude olvidar la tremenda diferencia de altura que había, ni los cóndores que se acercaron cuando dormíamos sobre unas piedras, ni el carnaval que pasamos en uno de esos pueblos cercanos al cañón, tan alejados de casi todo menos de ellos mismos.
- C** Es un lugar muy hermoso, donde el tiempo se ha detenido. Tenemos la responsabilidad de proteger esos parajes. Como arequipeño, los invito a conocer este rincón del mundo.

(Textos adaptados de: [http://news.bbc.co.uk/hi/spanish/forums/espacio\\_del\\_lector/newsid\\_6336000/6336179.stm](http://news.bbc.co.uk/hi/spanish/forums/espacio_del_lector/newsid_6336000/6336179.stm)).

## II. Coloca en orden de preferencia las tres estrategias que te parecieron más útiles para entender el texto de esta unidad. Puedes revisar las estrategias que aparecen al lado derecho de tu libro.

• Antes de leer:

- 1
- 2
- 3

• Mientras lees:

- 1
- 2
- 3

• Después de leer:

- 1
- 2
- 3

### III. Formula la definición del texto descriptivo. Usa tus propias palabras.

El texto descriptivo es una representación verbal que proporciona características de objetos, personas, situaciones, paisajes, etc.

### IV. De acuerdo con lo trabajado en esta unidad, indica en qué crees que has mejorado y en qué crees que podrías mejorar colocando un aspa (X) en el casillero correspondiente.

Habilidades	He mejorado	Aún debo mejorar
Predigo el tema y los hechos relevantes.		
Reconozco el vocabulario y los conceptos nuevos.		
Busco y reconozco información general y específica.		
Infiero información importante y el tema de los textos a partir de indicios y detalles de los textos y de lo que sé.		
Analizo el texto leído y doy información sobre él para asegurar que lo he comprendido.		
Interpreto y opino acerca de los personajes, hechos, ideas, datos, temas, etc.		
Reconozco distintos tipos de textos por su estructura e intención.		
Leo en voz alta con fluidez, entonación y velocidad apropiada.		

# UNIDAD 3

## APRENDEMOS A LEER UN TEXTO INSTRUCTIVO

APLICAMOS LO APRENDIDO EN DIFERENTES TIPOS DE TEXTOS: EL TEXTO INSTRUCTIVO







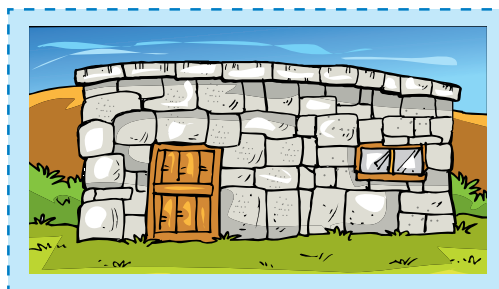
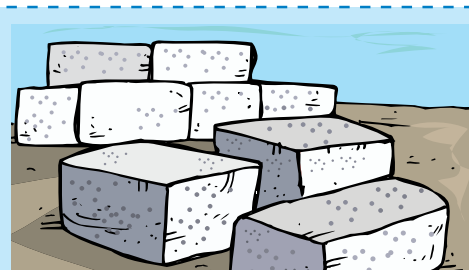


Recuerda:  
antes de empezar a leer un texto, nos debemos fijar en el título y en los detalles que nos dan las imágenes. Además, nos preparamos para el vocabulario y los conceptos nuevos.

## 1 ACTIVIDAD

- Lee el siguiente título y observa las tres imágenes que te presentamos:

### ¿CÓMO SE CONSTRUYEN LAS CASAS DE SILLAR?



- Júntate con un(a) compañero(a) y encuentren una relación entre cada una de las imágenes y el título.
  - Imagen 1 y el título: Respuesta sugerida. El sillar es extraído de los volcanes.  
Con él, se construyen las casas.
  - Imagen 2 y el título: Respuesta sugerida. Del sillar se hacen los ladrillos con los que se construyen las casas.
  - Imagen 3 y el título: Respuesta sugerida. La imagen representa un ejemplo de una casa hecha de sillar.
- Compartan de manera oral con los demás grupos de la clase las relaciones encontradas.

NOS  
ANTICIPAMOS

HABILIDAD

- Predecimos el tema y los hechos relevantes de los textos a partir de nuestras experiencias y de lo que sabemos.

## 2 ACTIVIDAD

- A partir del título y las imágenes de la página anterior, formula seis preguntas que te gustaría hacerle a alguien que sabe cómo se construye una casa de sillar. **Respuestas libres. Ejemplos.**
- Recuerda: no hay pregunta mal hecha.

1 ¿Cómo es una casa de sillar?

2 ¿Cómo es el sillar?

3 ¿Dónde puedo conseguir sillar?

4 ¿Es difícil construir una casa de sillar?

5 ¿Qué necesito para construir una casa de sillar?

6 ¿Es caro construir una casa de sillar?

## 3 ACTIVIDAD

- Escoge tres de las preguntas que planteaste en la actividad anterior e imagina cuáles podrían ser las respuestas.
- Indica los números de las preguntas elegidas.

1 Pregunta n° \_\_\_\_: **Respuesta libre.**

2 Pregunta n° \_\_\_\_: **Respuesta libre.**

3 Pregunta n° \_\_\_\_: **Respuesta libre.**

## 4 ACTIVIDAD

- Júntate con un(a) compañero(a) y, a partir de su experiencia, completen los siguientes enunciados: **Respuestas libres. Ejemplos.**

**A** Para construir una casa, se necesitan los siguientes materiales:

**arena, ladrillos, fierros, cemento, palas, carretillas, espátulas, etc.**

**B** Los pasos para construir una casa son, primero, **hacer los cimientos** ;  
segundo, **poner los ladrillos para hacer las paredes y el techo** ;  
y tercero, **colocar las puertas y ventanas** .



## ESTRATEGIAS

- Exploramos un texto a partir de palabras clave, figuras y dibujos.
- A partir del título de un texto y de lo que sabemos, discutimos, planteamos preguntas.




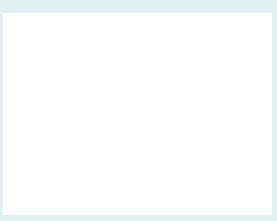



## NOS ANTICIPAMOS

### HABILIDAD

- Reconocemos el vocabulario y los conceptos nuevos, identificamos los significados de las palabras y las usamos en diferentes contextos.

## 5 ACTIVIDAD

- Lee la columna de definiciones. A partir de ellas, dibuja los objetos a los que hacen referencia.
- Luego, une cada dibujo con la palabra que crees que le pueda corresponder.
- Por último, busca en el diccionario el significado de las palabras y verifica si las asociaste con los dibujos que les correspondían.
- Te ayudamos con un ejemplo.

DEFINICIONES	DIBUJOS	PALABRAS
Instrumento compuesto por una cabeza y un mango. Se utiliza para picar y golpear superficies sólidas.		argamasa
Masa hecha de cal, arena y agua, que se emplea en las obras de albañilería.		cincel
Herramienta de 20 a 30 cm de largo y 5 cm. de ancho. Tiene un extremo de metal. Sirve para labrar piedras, metales y madera.		comba
Instrumento formado por dos piernas puntiagudas, unidas en su extremidad superior por un eje o clavillo para que puedan abrirse o cerrarse. Sirve para trazar circunferencias o arcos y tomar distancias.		escuadra
Plantilla de madera, plástico u otro material, en forma de triángulo rectángulo isósceles, que se utiliza en delineación.		compás

Arrows indicate connections: Hammer to argamasa, Comba to cincel, Escuadra to comba, and Compás to escuadra.

## 6 ACTIVIDAD

- Completa las oraciones que aparecen a continuación con las palabras del recuadro.
- Guíate por el contexto.

### QUINCHA – ADOBE – SILLAR – CARRIZOS

- 1 El sillar es una roca volcánica que se caracteriza por su color blanco.
  - 2 Para producir los ladrillos de adobe, se necesitó barro y paja.
  - 3 Usaron barro y tallos de caña para construir la pared de quincha.
  - 4 Entretejieron los carrizos para hacer los techos de las habitaciones.
- Luego, verifica el significado de las palabras consultando el diccionario.

## 7 ACTIVIDAD

- Lee las siguientes palabras y sus respectivos significados.

- 1 pictórico: relativo a la pintura.
- 2 enfriar: hacer que algo sea frío.
- 3 oceánico: perteneciente o relativo al océano.
- 4 partidario: que pertenece a un partido político.

- Ahora, guiándote por lo que has leído, escribe el significado de las siguientes palabras:

- A arquitectónico: relativo a la arquitectura.
- B embellecer: hacer que algo sea bello.
- C volcánico: perteneciente o relativo a los volcanes.
- D nobiliario: que pertenece a la nobleza.

- Verifica si el significado que has escrito tiene el mismo sentido del que aparece en el diccionario.
- Por último, escribe una oración en tu cuaderno para cada una de las palabras que has definido.



## ESTRATEGIAS

- Utilizamos el diccionario.
- Usamos pistas que nos da el contexto, hacemos predicciones y verificamos los significados de las palabras.
- Ponemos las palabras en otro contexto para confirmar que comprendemos sus significados.



**BUSCAMOS Y  
RECONOCEMOS  
INFORMACIÓN  
MIENTRAS  
LEEMOS**



Mientras leemos, debemos estar atentos a las ideas que presenta el autor para asegurarnos de que estamos comprendiendo el texto. Además, sacamos conclusiones a partir de las ideas que leemos.

## ¿CÓMO SE CONSTRUYEN LAS CASAS DE SILLAR?

<sup>1</sup>Muchas de las casas, iglesias y edificios del centro de Arequipa están construidas con sillar, una roca volcánica blanca que existe en abundancia en las cercanías. Este material fue utilizado por los antiguos arequipeños y, luego, durante la Colonia, particularmente después del terremoto de 1582, se usó para reconstruir la ciudad. El terremoto reveló que el sillar era más resistente que el adobe y la quincha; por eso, las autoridades promovieron el empleo de este material en las construcciones urbanas.



<sup>2</sup>Por otro lado, el sillar es un material económico y muy dúctil para trabajar con el cincel, es decir que se puede moldear en variadas formas y tamaños. Trabajar con este material no es muy complicado y los arequipeños han formado toda una industria en torno del sillar. A continuación, veamos cuál es el procedimiento que se sigue para construir casas de sillar en Arequipa.

<sup>3</sup>En primer lugar, se procede a extraer los bloques de roca volcánica de las canteras cercanas. Las más conocidas son las canteras de los volcanes Misti, Chachani y Pichu Pichu. Los bloques deben ser clasificados, pues son de varios tipos. El sillar poroso es también llamado de “grano grueso” y se usa para los cimientos y los muros; el llamado de “grano fino” está destinado a los dinteles, vanos y portadas.

<sup>4</sup>En segundo lugar, se tallan los bloques de sillar con medidas aproximadas de 50 centímetros de largo por 30 de ancho y 20 de grosor. Estos bloques tienen un peso promedio de 45 kilos por unidad. Para esta tarea, los artesanos usan la escuadra, el compás, los cincelos y la comba. Los bloques son acumulados en el lugar de la construcción hasta reunir la cantidad necesaria que se utilizará para levantar la casa.



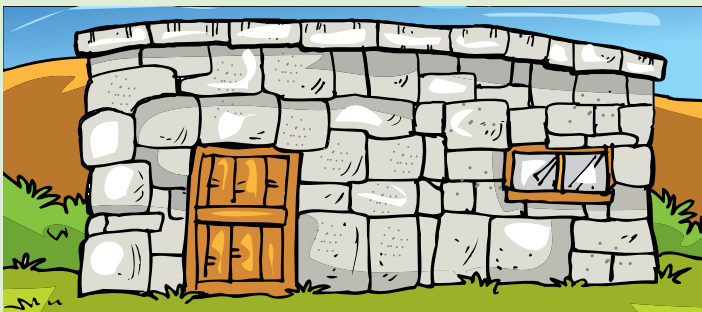


<sup>5</sup>En tercer lugar, los artesanos realizan un tallado especial en los bloques de las fachadas. Como se puede observar en los edificios y las casonas, los motivos son variados: ángeles, leones, rosetones, entre otros. El tallado es la parte más artística del trabajo en sillar. El artesano usa unos cinceles muy finos y, pacientemente, va dando forma a las figuras que embellecerán las casas y edificios.

<sup>6</sup>En cuarto lugar, se inicia el trabajo propio de la construcción. El cimiento, base de toda edificación, se elaboraba, antiguamente, con piedra y cal; pero las construcciones modernas usan cemento, lo que le da mayor resistencia. Los muros de la base tienen un ancho de 50 a 90 centímetros. La unión de los bloques se realizaba antes con una argamasa de cal, arena y clara de huevo, pero actualmente se utiliza cemento. Solo después de hacer un buen cimiento se puede empezar a construir las paredes.

<sup>7</sup>En quinto lugar, una vez colocadas las paredes, se construye el techo. Para ello, se emplean bloques más delgados y ligeros que los usados para los muros. Estos bloques tienen una forma abovedada o de cúpula y forman techos más resistentes que aquellos de madera, carrizo o tejas. Para facilitar la evacuación del agua de lluvia, se construyen canales que culminan en las gárgolas (por lo general felinos) que descargan el agua.

<sup>8</sup>Finalmente, los muros, arcos y ventanas pueden ser enlucidos con yeso para resaltar su blancura. Por lo general, los artesanos agregan una serie de detalles y adornos a la construcción, como frisos en los arcos de la entrada, piletas en los patios interiores, los escudos nobiliarios de las familias nobles, entre otros elementos que otorgan a estas casonas un aire colonial.



<sup>9</sup>Actualmente, las construcciones en la ciudad de Arequipa combinan el uso del sillar con el cemento. El sillar es un material barato y de fácil acceso; por eso, en algunos barrios populares de la

ciudad, el sillar se está convirtiendo en el material más utilizado. En los barrios céntricos, si bien se usa el cemento y el concreto para las casas y edificios, se enchapa con sillar para no perder la característica arquitectónica tradicional de Arequipa ni ese aire elegante que tiene la “Ciudad blanca”.

(Adaptado de: *Atlas Departamental del Perú: Arequipa-Moquegua*. Lima: La República, Peisa, 2003).



**BUSCAMOS Y  
RECONOCEMOS  
INFORMACIÓN  
MIENTRAS  
LEEMOS**

## HABILIDAD

- Buscamos y reconocemos información general y específica, identificando personajes, hechos, datos, temas, lugares e indicaciones.

### 1 ACTIVIDAD

- Concéntrate en la lectura del primer párrafo del texto “**¿Cómo se construyen las casas de sillar?**” (p. 148) e imagina lo que estás leyendo.
- Por ejemplo, para este primer párrafo, te puedes imaginar cómo es el sillar; también puedes imaginar a los antiguos arequipeños usando este material; luego, el terremoto de 1582 y cómo la gente comenzó a usar cada vez más el sillar. Imagínate cada dato que encuentras.
- Recuerda que si alguna palabra te resulta difícil, puedes consultar el diccionario.
- Ahora, lee los tres párrafos siguientes (p. 148) y visualiza los datos presentados en cada uno de ellos como lo has hecho con el primero.

### 2 ACTIVIDAD

- Lee los párrafos 5, 6 y 7 del texto “**¿Cómo se construyen las casas de sillar?**” (p. 149) e imagina las ilustraciones que podrían acompañarlos.
- Luego, elige dos de ellos y elabora un dibujo para cada uno.

Dibujo 1

Dibujo 2



## 3 ACTIVIDAD

- Lee el texto “**¿Cómo se construyen las casas de sillar?**” desde el párrafo 5 hasta el 9 (p. 149).
- En cada uno de ellos, ubica la idea principal y subráyala.
- Luego, prepara dos preguntas por párrafo: la primera sobre la idea principal y la segunda sobre un dato mencionado en las ideas secundarias.
- Observa el siguiente ejemplo:

Párrafo 5

Pregunta principal: ¿Qué hacen los artesanos sobre las fachadas de las construcciones?

Pregunta secundaria: ¿Qué motivos son representados en las fachadas?

Párrafo 6

Pregunta principal: ¿Cuál es la base de las construcciones?

Pregunta secundaria: Respuesta modelo. ¿Qué materiales se utilizaban antiguamente para hacer los cimientos?

Párrafo 7

Pregunta principal: ¿Cómo se construyen los techos de las casas de sillar?

Pregunta secundaria: Respuesta modelo. ¿Qué forma tienen los bloques con los que se construyen los techos?

Párrafo 8

Pregunta principal: ¿Qué hacen los artesanos una vez acabada la construcción?

Pregunta secundaria: Respuesta modelo. ¿Qué adornos colocan los artesanos en la construcción terminada?

Párrafo 9

Pregunta principal: ¿Qué materiales se utilizan, actualmente, para la construcción en Arequipa?

Pregunta secundaria: Respuesta modelo. ¿Qué se hace con las construcciones de los barrios céntricos de Arequipa?



## ESTRATEGIAS

- Construimos imágenes mentales.
- Subrayamos y resaltamos.
- Comprobamos nuestra comprensión haciéndonos preguntas, contestando las preguntas de otros.



**BUSCAMOS Y RECONOCEMOS INFORMACIÓN MIENTRAS LEEMOS**

## HABILIDAD

- Inferimos información importante y el tema de los textos a partir de los indicios y detalles de dichos textos y de lo que sabemos.

### 4 ACTIVIDAD

- A partir de tu experiencia y de lo que sabes, contesta las preguntas que te planteamos.
- Lee el párrafo indicado para cada pregunta (pp. 148-149).

Párrafo 1

¿Por qué la quincha y el adobe son menos resistentes que el sillar? **Respuesta modelo. Porque el sillar es una roca volcánica de gran consistencia, mientras que la quincha está hecha de tallos de caña y barro; y el adobe de barro y paja, por lo que son materiales más débiles.**

Párrafo 3

¿Por qué crees que se usa el grano grueso para los cimientos y, en cambio, el grano fino para los dinteles y portales? **Respuesta modelo. Porque el grano grueso debe ser más resistente, cualidad necesaria para los cimientos, que deben soportar todo el peso de la construcción. El grano fino, por su tamaño, es más apropiado para trabajar los detalles de los dinteles y portales.**

Párrafo 5

¿Por qué los artesanos utilizan cinceles más finos para tallar los adornos de las fachadas? **Respuesta modelo. Porque las figuras de las fachadas tienen pequeños detalles que requieren de un trabajo más minucioso que no se podría lograr con un cincel grueso.**

### 5 ACTIVIDAD

- A partir de lo que sabes y de tu experiencia, contesta las siguientes preguntas marcando la alternativa correcta.

¿Cuál crees que es el motivo por el cual el sillar es un material económico?

- A Porque el sillar tiene mucha demanda.
- B Porque es un material abundante.

¿En que tipo de construcción crees que encontrarías las figuras de ángeles y leones?

- A Los ángeles en una residencia y los leones en una iglesia.
- B Los ángeles en una iglesia y los leones en una biblioteca.

## 6 ACTIVIDAD

- A partir de la información del párrafo 6 del texto “**¿Cómo se construyen las casas de sillar?**” (p. 149), contesta la siguiente pregunta: ¿cuál de las tres opciones es una casa que soportaría mejor los sismos?
- Coloca un aspa (X) en el casillero en blanco de la respuesta correcta.

Una casa con cimientos de cemento, con bloques unidos con argamasa.

Una casa con cimientos de cemento, con bloques unidos con cemento.

Una casa con cimientos de piedra y cal, con bloques unidos con argamasa.

- Ahora, contesta: ¿cuál es la pista que hallaste en el párrafo 6 que te ayudó a contestar la pregunta?

El párrafo indica que las casas que tienen cimientos de cemento son más resistentes, por lo que este material debe sostener mejor las construcciones y hacer las uniones de los bloques más resistentes.

## 7 ACTIVIDAD

- A partir de las pistas que te da el texto “**¿Cómo se construyen las casas de sillar?**” (p. 149), contesta las siguientes preguntas marcando la alternativa correcta.
- Lee el párrafo indicado para cada pregunta.
- Por último, subraya en el texto la palabra o las palabras que te dieron la pista.

Párrafo 4

¿Qué forma tienen los bloques de sillar?

- A redonda
- B cuadrada
- C triangular
- D rectangular

Párrafo 7

¿En qué tipo de clima no se necesitaría canales de evacuación en los techos?

- A Clima árido
- B Clima húmedo
- C Clima tropical



## ESTRATEGIAS

- Relacionamos, comparamos y contrastamos información del texto con nuestra experiencia y con lo que sabemos.
- Identificamos los detalles y las pistas contextuales que el autor incluye en el texto.

# UNIDAD

# 3



Recuerda que, una vez que hemos leído un texto, debemos verificar si hemos comprendido las ideas que escribió el autor. Además, lo interpretamos, opinamos sobre él y reconocemos de qué tipo de texto se trata.

## 1 ACTIVIDAD

- A partir de la información del texto “**¿Cómo se construyen las casas de sillar?**” (pp. 148-149), escribe cuáles son las etapas para construir una casa de sillar. Guíate por el ejemplo.

PASO 1: Extracción de los bloques de sillar

PASO 2: Tallado de los bloques

PASO 3: Tallado de figuras sobre los bloques

PASO 4: Construcción de cimientos y muros

PASO 5: Construcción del techo

PASO 6: Decoración de los muros, arcos y ventanas

## 2 ACTIVIDAD

- Completa el cuadro sobre los materiales de construcción y su uso.

Material	Se usa para...
Sillar grano grueso	...construir los cimientos y los muros.
<u>Sillar grano fino</u>	...construir los dinteles, vanos y portadas.
Cinceles y comba	<u>...darle forma a los bloques de sillar.</u>
Cinzel fino	<u>...hacer los adornos en los bloques.</u>
<u>Cemento</u>	...construir los cimientos y unir los bloques de sillar.
Yeso	<u>...aclarar el color de los muros.</u>
<u>Compás</u>	...trazar arcos y medir distancias.
Escuadra	<u>...medir el tamaño de los bloques.</u>



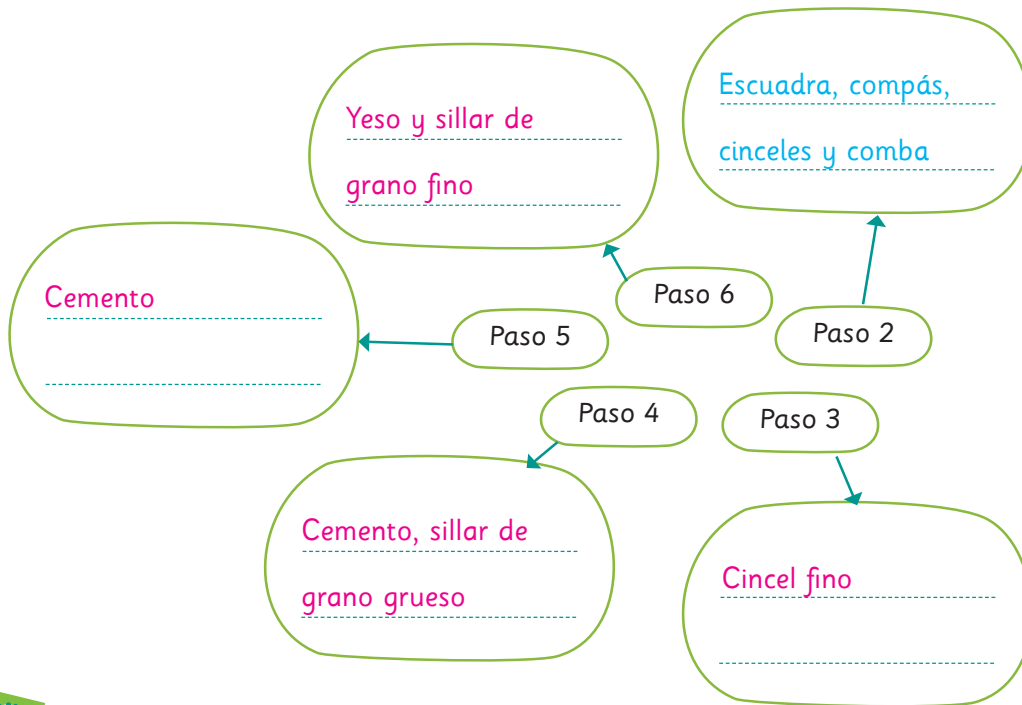
**ANALIZAMOS Y  
COMPRENDEMOS  
LO QUE LEEMOS**

### HABILIDAD

- Analizamos el texto leído y damos información sobre él para asegurar que lo hemos comprendido.

## 3 ACTIVIDAD

- Completa el siguiente organizador gráfico relacionando los pasos (del 2 al paso 6) con los materiales que se utilizan en cada uno de ellos.



## 4 ACTIVIDAD

- Compara la información que has completado en las actividades 1 y 2 de la página anterior con las respuestas que escribiste en la actividad 4 de la página 145.
- Escribe un pequeño texto en el cual expliques qué diferencias encuentras entre lo que ya sabías y lo que has aprendido sobre la construcción de las casas de sillar después de leer el texto de esta unidad.

Respuesta libre.

---



---



---



---



---



---



---



---



## ESTRATEGIAS

- Completamos organizadores gráficos sobre la base de la información que da el texto.
- Contamos lo que dice el texto con nuestras propias palabras y escribimos resúmenes.
- Seleccionamos la idea más adecuada para resumir el texto.



## ANALIZAMOS Y COMPRENDEMOS LO QUE LEEMOS

### HABILIDAD

- Interpretamos y opinamos acerca de los personajes, hechos, ideas, datos, temas, etc.

## 5 ACTIVIDAD

- Lee las siguientes cualidades:

### BUEN PULSO – BUEN GUSTO – TALENTO ARTÍSTICO

- ¿En cuál de los pasos que te presentamos a continuación te parece que es necesario contar con las tres cualidades antes mencionadas?
- Escoge, entre las siguientes alternativas, tu respuesta. Coloca un aspa (X) en el recuadro correspondiente.

- Extracción de bloques de sillar
- Tallado de los bloques
- Construcción de cimientos y muros
- Construcción del techo
- Decoración de los muros, arcos y ventanas

- Explica brevemente por qué elegiste esa opción.

*Respuesta libre. Ejemplo: La decoración es un trabajo fino y detallista.*

- Si tuvieras que encargarte de alguno de los pasos de la construcción de una casa de sillar, ¿cuál escogerías? ¿Por qué?

*Respuesta libre.*

- Ahora, compara tus respuestas con las de tus compañero(a)s.

## 6 ACTIVIDAD

- ¿Cuál de las siguientes alternativas crees que refleja mejor el propósito del autor del texto “**¿Cómo se construyen las casas de sillar?**”?

- A Indicarnos las ventajas de construir con sillar.
- B Indicarnos cómo se construye una casa de sillar.
- C Convencernos de que construyamos una casa de sillar.
- D Contarnos la historia del uso del sillar en Arequipa.
- E Enseñarnos dónde podemos encontrar sillar.

## 7 ACTIVIDAD

- Contesta las siguientes preguntas acerca del texto que hemos leído en esta unidad.

1 ¿A quién crees que le puede interesar la información que se presenta en el texto?

Respuesta libre.

---

---

2 ¿Crees que con la información que proporciona el texto podrías construir una casa de sillar? ¿Por qué?

Respuesta libre.

---

---

3 ¿Qué información agregarías al texto para hacerlo más interesante?

Respuesta libre.

---

---

## 8 ACTIVIDAD

- Para expresar tu opinión sobre la construcción de casas de sillar, contesta las siguientes preguntas.

A ¿Te gustan las construcciones de sillar o preferirías que tuvieran otro aspecto? ¿Por qué?

Respuesta libre.

---

---

B ¿Crees que en otras ciudades del Perú se deberían construir las casas de sillar como en Arequipa? ¿Por qué? Ten en cuenta los diferentes factores implicados en la construcción con sillar.

Respuesta libre.

---

---

C ¿Crees que las casas de sillar son un atractivo turístico de Arequipa? ¿Por qué?

Respuesta libre.

---

---



## ESTRATEGIAS

- Indicamos y comentamos las partes del texto que nos parecieron más interesantes.
- Identificamos el propósito del autor.



## ANALIZAMOS Y COMPRENDEMOS LO QUE LEEMOS

### HABILIDAD

- Reconocemos distintos tipos de textos por su estructura e intención.

### 9 ACTIVIDAD

- La estructura de un texto instructivo es la siguiente: título, introducción, presentación de los pasos y materiales por utilizar, y cierre o recomendaciones.
- Completa la siguiente plantilla con el título y los números de los párrafos que corresponden a cada una de las partes del texto instructivo que hemos leído (pp. 148-149).

Estructura	Párrafos
Título	Cómo se construyen las casas de sillar
Introducción	1, 2
Presentación de los pasos y materiales	3, 4, 5, 6, 7 y 8
Cierre o recomendaciones	9

### 10 ACTIVIDAD

- Contesta las siguientes preguntas acerca de la introducción del texto “¿Cómo se construyen las casas de sillar?” (p. 148).

1 ¿De que trata la introducción? ¿Qué nos dice?

Respuesta modelo. La introducción trata sobre del empleo del sillar en Arequipa. Nos dice que, por su resistencia, a partir de 1582, se comenzó a construir casas y todo tipo de edificios con sillar. También menciona las ventajas del sillar; nos dice, por ejemplo, que es económico y que se puede moldear en diferentes formas y tamaños.

2 ¿En la introducción se menciona de qué se hablará en el resto del texto? Coloca un aspa (X) en el casillero correspondiente.

Sí  No

3 Si tu respuesta fue “sí”, copia la oración que presenta el tema que se tratará en el resto del texto:

A continuación, veamos cuál es el procedimiento que se sigue para construir casas de sillar en Arequipa.



## 11 ACTIVIDAD

- Contesta las siguientes preguntas acerca del texto “**¿Cómo se construyen las casas de sillar?**” (pp. 148-149).

1 En cada uno de los párrafos que componen la parte de la presentación de los pasos y materiales, hay un grupo de palabras, llamadas “conectores”, que indican la secuencia o el orden de los pasos por seguir. ¿Cuáles son esas palabras?

Párrafo 3: En primer lugar

Párrafo 4: En segundo lugar

Párrafo 5: En tercer lugar

Párrafo 6: En cuarto lugar

Párrafo 7: En quinto lugar

Párrafo 8: Finalmente

2 ¿Crees que es importante el uso de conectores en el texto que hemos leído? ¿Por qué?

Sí, porque te indican el orden que debes seguir para construir una casa de sillar.

## 12 ACTIVIDAD

- A partir de lo visto en las actividades anteriores, completa, con las palabras y frases del recuadro, la definición de texto instructivo que aparece a continuación.

**UNA CASA DE SILLAR – PASOS Y MATERIALES – UNA ACTIVIDAD – CIERRE – LA INTRODUCCIÓN – LOS PASOS**

Un texto instructivo es aquel que te indica los pasos que se deben seguir para realizar una actividad como, por ejemplo, una casa de sillar. Las partes de un texto instructivo son la introducción, la presentación de los pasos y materiales y el cierre o las recomendaciones.



## ESTRATEGIAS

- Elaboramos la plantilla del texto que hemos leído.
- Resaltamos frases y palabras para determinar frente a qué tipo de texto estamos.



## ANALIZAMOS Y COMPRENDEMOS LO QUE LEEMOS

### HABILIDAD

- Leemos en voz alta con fluidez, entonación y velocidad apropiadas.

### 13 ACTIVIDAD

- Escucha la lectura del texto “**¿Cómo se construyen las casas de sillar?**” (pp. 148-149) modelada por tu profesor o profesora.
- Presta atención a la forma como pronuncia las palabras.
- Ahora, trabaja con un(a) compañero(a).
- Mientras tú lees el texto en voz alta, tu compañero(a) anotará, en el recuadro de abajo, las palabras que te resulten difíciles de pronunciar para que luego puedas practicar su pronunciación.
- Luego, intercambien roles: tu compañero(a) leerá y tú anotarás las palabras que él/ella practicará.

Palabras que pronuncio con dificultad:

\_\_\_\_\_

\_\_\_\_\_

\_\_\_\_\_

\_\_\_\_\_

\_\_\_\_\_



### 14 ACTIVIDAD

- Escucha la lectura del texto “**¿Cómo se construyen las casas de sillar?**” (pp. 148-149) modelada por tu profesor o profesora.
- Marca, en el texto, las pausas que hace con un círculo.
- Dibuja una flecha hacia arriba cuando sientas que sube la voz.
- Dibuja una flecha hacia abajo cuando sientas que baja la voz. Observa el ejemplo.

En tercer lugar, en los bloques de las fachadas, los artesanos realizan un tallado especial. Como se puede observar en los edificios y las casonas, los motivos son variados: ángeles, leones, rosetones, entre otros.

- Fíjate cómo las pausas y las flechas coinciden con los signos de puntuación.
- Luego, en coro con tus compañero(a)s, lee el texto prestando atención a los signos de puntuación, pero sin descuidar la clara pronunciación de las palabras.

## 15 ACTIVIDAD

- Júntate con un(a) compañero(a) y midan el tiempo que se demora cada uno de ustedes en leer en voz alta el texto “**¿Cómo se construyen las casas de sillar?**” (pp. 148-149).
- Completa:
  - Hora en que empezaste a leer .....
  - Hora en que terminaste de leer .....
  - ¿Cuánto tiempo te demoraste en leer todo el texto? .....

## 16 ACTIVIDAD

- Con el fin de que mejores tu velocidad en la lectura oral, te damos algunos consejos:

- No te detengas en cada palabra por largo tiempo. Concéntrate, sobre todo, en las palabras clave (sustantivos, verbos y adjetivos).
- Respeta los signos de puntuación. Estos nos ayudarán a comprender mejor el texto.
- Más importante que leer a toda velocidad es comprender lo que lees. Mientras lo haces, verifica que estés comprendiendo. Mientras más leas, tu velocidad y comprensión de lectura mejorarán.

## 17 ACTIVIDAD

- Realiza individualmente una lectura silenciosa del texto “**¿Cómo se construyen las casas de sillar?**” (pp. 148-149).
- Imita en tu mente la forma en la que tu profesor o profesora leyó el texto.
- Mentalmente, respeta las pausas, sube y baja la entonación cuando sea necesario, no te detengas mucho tiempo en una palabra y asegúrate de que estés comprendiendo lo que vas leyendo.

## 18 ACTIVIDAD

- Ahora, lee nuevamente el texto en voz alta y toma tu tiempo.
- Responde: ¿mejoró con respecto a la primera lectura?
- .....
- ¿Qué podrías hacer para mejorar tu fluidez lectora? Conversa de ello con un(a) compañero(a).
- .....



## ESTRATEGIAS

- Escuchamos a un buen lector leer un texto, para después leerlo nosotros siguiendo el modelo dado: lectura en parejas, coral, silenciosa.
- Vocalizamos las palabras difíciles de pronunciar antes de leer en voz alta.
- Respetamos los signos de puntuación y entonación al leer, y colocamos flechas para elevar o bajar el tono de voz.
- Identificamos nuestra velocidad lectora para plantearnos nuevas metas.

# ME AUTOEVALÚO

## I. ¿Cuál es la definición de un texto instructivo?

Un texto instructivo indica, de modo claro y ordenado, los pasos que debemos seguir para hacer algo o alcanzar un objetivo.

## II. Indica las tres actividades que más te gustó realizar en esta unidad y cómo te ayudaron a comprender mejor el texto que hemos leído.

Actividades que más me gustó hacer	¿Cómo me ayudaron a comprender mejor el texto?
Respuesta libre.	

## III. Coloca un aspa (X) en el casillero correspondiente según creas que has mejorado o que aún debes mejorar las habilidades trabajadas.

Habilidad	He mejorado	Aún debo mejorar
Predigo el tema y los hechos relevantes.		
Reconozco el vocabulario y los conceptos nuevos.		
Busco y reconozco información general y específica.		
Infero información importante y el tema de los textos.		
Analizo el texto leído y doy información sobre él para asegurarme de que lo he comprendido.		
Interpreto y opino acerca de los personajes, hechos, ideas, datos.		
Reconozco la estructura e intención de un texto instructivo.		
Leo en voz alta con fluidez, entonación y velocidad apropiadas.		

#### IV. Escribe el número 1 dentro de los paréntesis para las estrategias aplicadas antes de leer; el número 2 para las aplicadas mientras leemos; y el número 3 para las aplicadas después de leer.

- ( 1 ) A partir del título de un texto y de lo que sabemos, planteamos preguntas.
- ( 3 ) Resaltamos frases y palabras para determinar frente a qué tipo de texto estamos.
- ( 1 ) Exploramos un texto a partir de figuras y dibujos.
- ( 2 ) Relacionamos nuestra experiencia con los detalles incluidos en el texto.
- ( 3 ) Completamos organizadores gráficos sobre la base de la información que da el texto.
- ( 1 ) Utilizamos el diccionario.
- ( 2 ) Subrayamos y resaltamos.
- ( 1 ) Usamos pistas que nos da el contexto, hacemos predicciones y verificamos los significados de las palabras.
- ( 3 ) Identificamos el propósito del autor.
- ( 2 ) Construimos imágenes mentales.
- ( 1 ) A partir del título de un texto y de lo que sabemos, discutimos y planteamos preguntas.

#### V. Lee el texto y une con una línea cada uno de los párrafos del texto con la parte que le corresponda. Por último, colócale un título al texto.

Título: Respuesta modelo. Para aprender a montar bicicleta

Texto

Montar bicicleta no es difícil: solo necesitas decisión, perseverancia y ganas de divertirte.

En primer lugar, asegúrate de que la bicicleta esté armada de acuerdo con tu tamaño. Las puntas de tus pies deben tocar el piso cuando te encuentres sentado en la bicicleta.

En segundo lugar, verifica que los frenos funcionen bien, que la cadena se encuentre engrasada, que el asiento esté bien seguro y que las llantas estén infladas y no tengan ninguna fuga de aire.

En tercer lugar, súbete a la bicicleta. Pídele a alguien que te sostenga del asiento mientras pedaleas unos metros. Una vez que te sientas seguro, pídele que te suelte, mantén el equilibrio. Si no lo logras hacer, inténtalo nuevamente con ayuda. Verás que pronto lo lograrás solo.

No te rindas. Si a la primera no lo logras, siempre hay una segunda oportunidad. No te olvides de que es importante usar un casco siempre.

Partes

Introducción

Presentación de los pasos por seguir

Cierre o recomendaciones

# UNIDAD

# 4

## APRENDEMOS A LEER UN TEXTO NARRATIVO

APLICAMOS LO APRENDIDO EN DIFERENTES TIPOS DE TEXTOS: EL TEXTO NARRATIVO







Recuerda: antes de empezar a leer un texto, nos debemos fijar en el título y en los detalles que nos dan las imágenes. Además, debemos prepararnos para el nuevo vocabulario.

## 1 ACTIVIDAD

- Lee el siguiente título:

### JUANA CHOQUE Y EL ARTE DEL TEJIDO DE ALPACA

- Responde la siguiente pregunta sobre el título:
  - ¿Qué relación crees que puede haber entre Juana Choque y el arte del tejido de alpaca? ¿Por qué?

*Respuesta modelo. Probablemente, Juana Choque es una artesana que hace tejidos, como chompas o frazadas, con lana de alpaca.*

## 2 ACTIVIDAD

- A partir de lo que sabes, completa los enunciados subrayando la alternativa correcta y contesta las preguntas que te planteamos.

1 La alpaca es un...

- a. ...roedor.    b. ...camélido.    c. ...felino.    d. ...equino.

- ¿Qué más sabes acerca de la alpaca?

*La alpaca es un animal que pertenece a la familia de la vicuña, la llama y el camello. Su lana es larga y se usa para hacer tejidos. Es un animal doméstico que suele escupir cuando se siente asustada.*

2 La lana de alpaca es una fibra que se caracteriza por ser...

- a. ...suave.    b. ...áspera.    c. ...pesada.

- ¿Qué productos se pueden tejer con lana de alpaca?

*Se pueden tejer chompas, faldas, guantes, chalinas, chullos, pantalones, escarpines, medias, abrigos, ponchos.*

NOS  
ANTICIPAMOS

HABILIDAD

- Predecimos el tema y los hechos relevantes de los textos a partir de nuestras experiencias y de lo que sabemos.



## 3 ACTIVIDAD

- Lee nuevamente el título y observa la siguiente imagen:



- Relaciona el título con la imagen y contesta las siguientes preguntas.

**A** ¿Quién es la mujer que aparece en la imagen?

*Respuesta modelo. La persona que aparece en la imagen debe ser Juana Choque.*

**B** ¿Cómo te imaginas la personalidad de Juana Choque?

*Respuesta libre. Ejemplo. Debe ser una líder y tener autoridad, pero debe tratar a la gente con amabilidad.*

**C** ¿Cómo es físicamente?

*Respuesta modelo. Es joven. Tiene cabello oscuro, largo y lacio. Sus ojos son negros y grandes. No es gorda ni flaca. No es muy alta.*

**D** ¿Qué crees que está haciendo en la imagen?

*Respuesta libre. Ejemplo. Parece que les está enseñando algo a las personas que la escuchan. Seguramente, les está enseñando a tejer con lana de alpaca o a vender productos de lana de alpaca.*



## ESTRATEGIAS

- A partir del título de un texto y de lo que sabemos, discutimos y planteamos preguntas.
- Exploramos un texto a partir de palabras clave, figuras y dibujos.



## NOS ANTICIPAMOS

## HABILIDAD

- Reconocemos el vocabulario y los conceptos nuevos, identificamos los significados de las palabras y las usamos en diferentes contextos.

### 4 ACTIVIDAD

- Lee las siguientes oraciones y descubre, ayudándote del contexto, los significados de las palabras resaltadas.
- Escoge la alternativa que tenga el significado más parecido al de la palabra resaltada y enciérrala en un círculo.
  - 1 Para fabricar las chompas de lana, se necesita **trasquilar** a treinta vicuñas.  
a. tejer    **b. rapar**    c. coser
  - 2 El pastor tenía un **rebaño** de alpacas muy grande.  
a. ritual    b. baño    **c. conjunto**
  - 3 Tomaron de esa agua debido a que es **potable** y dejaron la otra que no se puede beber.  
a. sucia    **b. bebible**    c. dulce
  - 4 El **diseño** creado por el artesano tenía colores muy hermosos.  
**a. dibujo**    b. escrito    c. tejido
  - 5 Los profesores van a **capacitar** a los trabajadores para realizar esta tarea.  
a. cantar    b. gritar    **c. enseñar**
  - 6 La **próspera** economía del país permitió a los trabajadores ganar mayores sueldos.  
a. negativa    **b. favorable**    c. pequeña

### 5 ACTIVIDAD

- Clasifica las palabras resaltadas de la actividad anterior según su categoría gramatical: sustantivo, adjetivo o verbo.
- Para hacerlo, utiliza el siguiente cuadro.
- En los espacios que queden, coloca dos sustantivos, dos adjetivos y dos verbos adicionales.
- Luego, verifica tu clasificación consultando el diccionario.

Sustantivos	Adjetivos	Verbos
rebaño	próspera	trasquilar
diseño	potable	capacitar
Respuesta libre.	Respuesta libre.	Respuesta libre.
Respuesta libre.	Respuesta libre.	Respuesta libre.

## 6 ACTIVIDAD

- Lee con atención el texto que aparece a continuación.
- Predice los significados de las palabras resaltadas.



María es una joven **vivaz** y **carismática** de 19 años que, día a día, lucha por que en su comunidad no se maltrate a los niños ni a las mujeres. Esta joven es **consciente** de que para cambiar la situación de abuso es importante difundir principios como la justicia, el respeto y la igualdad. Para ello, junto con un grupo de jóvenes de su **generación**, se dedica a dar charlas en los colegios a los niños pequeños sobre por qué es importante que las personas respetemos a los demás para poder vivir en armonía.

María sabe que, para **obtener** resultados, se necesita mucha perseverancia y paciencia. Su meta es que su trabajo sea imitado por otros jóvenes para que, de esta manera, su labor se **extienda** por todo el país.

## ESTRATEGIAS

- Usamos pistas que nos da el contexto, hacemos predicciones y verificamos los significados de las palabras.
- Utilizamos el diccionario.

- Ahora, une con una flecha cada palabra con su significado.
- Luego, verifica tus respuestas con el diccionario.

carismática	Persona con mucho vigor y vida.
consciente	Lograr algo con éxito.
generación	Conjunto de personas que han nacido en fechas próximas.
obtener	Persona que atrae y agrada a las demás.
extender	Hacer que algo crezca o se difunda.
vivaz	Persona que realiza acciones con conocimiento de lo que hace.



Recuerda que, mientras leemos, debemos prestar atención a las ideas planteadas para asegurarnos de que estamos entendiendo. Además, vamos sacando conclusiones a partir de las ideas que leemos.

**BUSCAMOS Y RECONOCEMOS INFORMACIÓN MIENTRAS LEEMOS**

## JUANA CHOQUE Y EL ARTE DEL TEJIDO DE ALPACA

<sup>1</sup>Voy a contarles la historia de Juana Choque, una mujer campesina considerada como la mejor tejedora de Arequipa por la creatividad de sus diseños y la finura de sus bordados. Juana Choque nació y vivió en una comunidad campesina, en el seno de una familia de artesanos tejedores de lana de alpaca. Su familia era dueña de rebaños de alpaca. Por eso, ella siempre estuvo vinculada al tejido artesanal. En realidad, en las familias campesinas, el tejido es un complemento de las labores agrícolas en el que trabajaban tanto mujeres como hombres. Los Choque tenían un pequeño taller donde hacían el hilado, teñían las fibras y tejían las chompas, mantas, ponchos, entre otros.

<sup>2</sup>De niña, Juana ayudaba a sus padres en las vacaciones. Le gustaba ver la jornada de “trasquile” de las alpacas. Era un día especial en el que la comunidad reunía los rebaños de alpacas, llamas y vicuñas para cortarles el pelo en medio de una gran fiesta. Para este día, la comunidad realizaba un ritual de agradecimiento a los dioses de la naturaleza por haber hecho brotar la alfalfa que alimenta a los animales y haberles dado salud. El ritual se hacía una vez al año, en los meses de verano para que los animales no mueran de frío. Juana y otros niños asistían a esta fiesta y recibían dulces de regalo.

<sup>3</sup>Al principio, Juana ayudaba a sus padres en tareas menores. Participaba de la selección de las fibras y de su clasificación por calidad, del lavado, secado y peinado de estas, así como de su transformación en hilo en el torno familiar. Este trabajo se transmite de generación en generación y Juana lo aprendió rápidamente, casi como jugando. Sus padres pensaban que sería una buena artesana, pues hacía estas labores con cariño. Hasta ese momento, su aprendizaje fue como el de cualquier adolescente de su comunidad, pero ella era muy vivaz e imaginativa. Siempre estaba buscando nuevos colores y pensando cómo crear diseños más variados.

<sup>4</sup>Poco a poco, fue dando a sus tejidos un estilo particular. En un inicio, nadie daba importancia a sus diseños, pero, de pronto, como un árbol bien sembrado que extiende sus ramas a alturas insospechadas, las ventas aumentaron y los pedidos iban superando la capacidad de su pequeño taller. Toda la familia ayudaba y la principal ocupación de los Choque pasó de la chacra al taller dirigido por Juana. Pero, al mismo tiempo, Juana era consciente de que debía prepararse para seguir avanzando, aprender a organizarse y ser más competitiva. Así, empezó a nacer la líder.

<sup>5</sup>Juana se interesó por estudiar cómo se comercializaban sus productos y se capacitó en organización empresarial y comercio exterior. No hubiera pasado de ser más que una próspera empresaria, si no fuese porque fue promoviendo la capacitación empresarial entre los productores artesanales. Con el liderazgo de Juana, se formaron unidades productivas más competentes. Además, gracias a que ella logró que las familias de artesanos se asociaran, se pudo crear tiendas



en la ciudad de Arequipa de propiedad comunal. De este modo, la comunidad artesanal ya no necesitaba intermediarios y, así, obtenía mejores precios por sus productos.

<sup>6</sup>Juana soñaba con el desarrollo de las comunidades rurales. Constantemente, visitaba lugares donde podía ayudar a organizar la producción, llevar técnicos y especialistas que colaboraran con todo el proceso de producción. No ha de pensarse que la artesanía es una cosa fácil. Muchas veces, las familias rurales tienen que enfrentar la enfermedad de sus animales, las heladas que malogran la alfalfa y los pastos, la baja calidad de las fibras. Como dicen los más viejos, la artesanía “es un duro batallar de toda la vida”.

<sup>7</sup>Tal vez el pesar más grande de los pueblos es el fallecimiento de sus líderes. Juana era una mujer muy querida por su pueblo. Tenía treinta años cuando una enfermedad incurable se la llevó de este mundo. Todos la recuerdan como una mujer muy carismática e inteligente. Según algunas historias, ya desde niña mostraba su capacidad de liderazgo, pues era ella la que encabezaba los juegos y las excursiones de los niños por los cerros de la comunidad.

<sup>8</sup>El sueño de Juana sigue en pie: elevar la calidad de vida de las comunidades campesinas. Ella ya no está, pero en todos los pueblos hay muchas mujeres como Juana que trabajan para que en las comunidades rurales se construyan colegios y postas médicas, y llegue luz y agua potable. En ellas, se puede observar la fuerza y entrega de la mujer campesina que lucha todos los días.

# UNIDAD

# 4



**BUSCAMOS Y RECONOCEMOS INFORMACIÓN MIENTRAS LEEMOS**

## HABILIDAD

- Buscamos y reconocemos información general y específica, identificando personajes, hechos, datos, temas, lugares e indicaciones.

### 1 ACTIVIDAD

- Lee el párrafo 1 del texto **“Juana Choque y el arte del tejido de alpaca”** (p. 170) y ubica el hecho principal.
- Toma en cuenta que el hecho principal es aquel en torno del cual giran todos los demás sucesos de la narración en el párrafo.
- Subraya el hecho principal en el texto y, luego, escríbelo con tus propias palabras en el cuadro que te presentamos.
- Haz lo mismo con los párrafos 2, 3 y 4.

Párrafo	Hecho principal
1	Juana Choque nació en una familia dedicada a tejer lana de alpaca.
2	Juana ayudaba a sus padres y le gustaba ver cómo trasquilaban las alpacas.
3	Juana ayudaba en tareas como escoger, lavar, secar y peinar fibras; también en la transformación de estas en hilos.
4	Juana comenzó a elaborar nuevos diseños para los tejidos.

- Compara tus respuestas con las de tus compañero(a)s.
- Explícales por qué te parece que esos hechos que has indicado son los principales.

### 2 ACTIVIDAD

- Lee el párrafo 5 del texto **“Juana Choque y el arte del tejido de alpaca”** (p. 171) y contesta las siguientes preguntas.

1 ¿Qué temas estudió Juana Choque?

Estudió la comercialización de sus productos, organización empresarial y comercio exterior.

2 ¿Qué hizo que Juana fuera más que una próspera empresaria?

El hecho de que promoviera la capacitación empresarial de los productores artesanales.

3 ¿Qué llevó a la creación de las tiendas de propiedad comunal?

La asociación de las familias de artesanos impulsada por Juana Choque.

## 3 ACTIVIDAD

- Lee el párrafo 6 de “**Juana Choque y el arte del tejido de alpaca**” (p. 171) y elabora una pregunta para cada uno de los verbos que te presentamos.
- Escribe la pregunta en el casillero al lado del verbo. Guíate por el ejemplo.

Verbos	Pregunta
soñaba	¿Con qué soñaba Juana?
colaboraban	¿Cómo colaboraban los técnicos y los especialistas que llevaba Juana a las comunidades rurales?
enfrentar	¿Qué deben enfrentar las familias rurales?

- Trabaja del mismo modo con los párrafos 7 y 8 del texto leído.

### Párrafo 7

Verbos	Pregunta
fallece	¿A qué edad fallece Juana Choque?
recuerdan	¿Cómo recuerdan los miembros de la comunidad a Juana Choque?
mostraba	¿Qué cualidades mostraba Juana Choque desde niña?

### Párrafo 8

Verbos	Pregunta
soñaba	¿Con qué soñaba Juana Choque?
trabajan	¿Para qué trabajan las mujeres de las comunidades rurales?
observar	¿Qué se puede observar en las mujeres campesinas?



## ESTRATEGIAS

- Subrayamos y resaltamos.
- Comprobamos nuestra comprensión haciéndonos preguntas, contestando las preguntas de otros.

# UNIDAD

# 4



**BUSCAMOS Y  
RECONOCEMOS  
INFORMACIÓN  
MIENTRAS  
LEEMOS**

## HABILIDAD

- Inferimos información importante y el tema de los textos a partir de los indicios y detalles de dichos textos y de lo que sabemos.

## 4 ACTIVIDAD

- A partir de tu experiencia o de las pistas que nos da el párrafo que presentamos, contesta las preguntas que te formulamos.
- En tu respuesta, indica qué pista del párrafo o qué información de tu experiencia te permitió responder la pregunta.

### Párrafo 3

Al principio, Juana ayudaba a sus padres en tareas menores. Participaba de la selección de las fibras y de su clasificación por calidad, del lavado, secado y peinado de estas, así como de su transformación en hilo en el torno familiar. Este trabajo se transmite de generación en generación y Juana lo aprendió rápidamente, casi como jugando. Sus padres pensaban que sería una buena artesana, pues hacía estas labores con cariño. Hasta ese momento, su aprendizaje fue como el de cualquier adolescente de su comunidad, pero ella era muy vivaz e imaginativa. Siempre estaba buscando nuevos colores y pensando cómo crear diseños más variados.

- 1 ¿A qué se dedicaban los abuelos y los tatarabuelos de Juana?

Los abuelos y tatarabuelos de Juana se dedicaban al tejido en lana de alpaca, pues el texto indica que este trabajo se transmite de generación en generación. Los padres de Juana lo aprendieron de los abuelos de Juana y estos de los tatarabuelos de Juana.

- 2 ¿Por qué inicialmente Juana solo podía encargarse de tareas menores?

Porque empezó a trabajar desde niña, por lo que no podía encargarse de hacer cosas muy complicadas. Además, el texto indica que ella aprendió a trabajar como jugando por lo que no se le puede dar mayor responsabilidad.

- 3 ¿Había otras niñas en la comunidad que, como Juana, ayudaban a sus padres en las labores del tejido?

Sí, porque el texto indica que el aprendizaje de Juana ocurrió como el de otros adolescentes, lo que quiere decir que también otros niños apoyaban a sus padres en estas labores.



## 5 ACTIVIDAD

- Lee el párrafo 4 del texto “**Juana Choque y el arte del tejido de alpaca**” (p. 170).
- A partir de la lectura de este párrafo, escribe cuatro características de la personalidad de Juana Choque en el cuadro que te presentamos.
- Además, explica brevemente cuáles fueron las pistas que encontraste en el texto que te llevaron a identificar esas características.

N°	Características de Juana	Pistas
1	Original	El texto dice que Juana le daba un estilo diferente, particular, a sus tejidos.
2	Paciente	Juana siguió produciendo hasta que las ventas aumentaron.
3	Motivadora, líder, emprendedora	Por el trabajo de Juana, toda la familia quiso dedicarse más al taller de tejido.
4	Inteligente	Juana no se limitó a trabajar, sino que también se preparó y capacitó.

## 6 ACTIVIDAD

- Lee el párrafo 5 del texto “**Juana Choque y el arte del tejido de alpaca**” (p. 171).
- A partir de tu experiencia o de las pistas que nos da el texto, contesta la pregunta que te formulamos.
  - ¿Por qué crees que a Juana le interesaba capacitarse en comercio exterior?

Le interesaba porque, probablemente, quería exportar los productos textiles que se elaboraban en la comunidad.



## ESTRATEGIAS

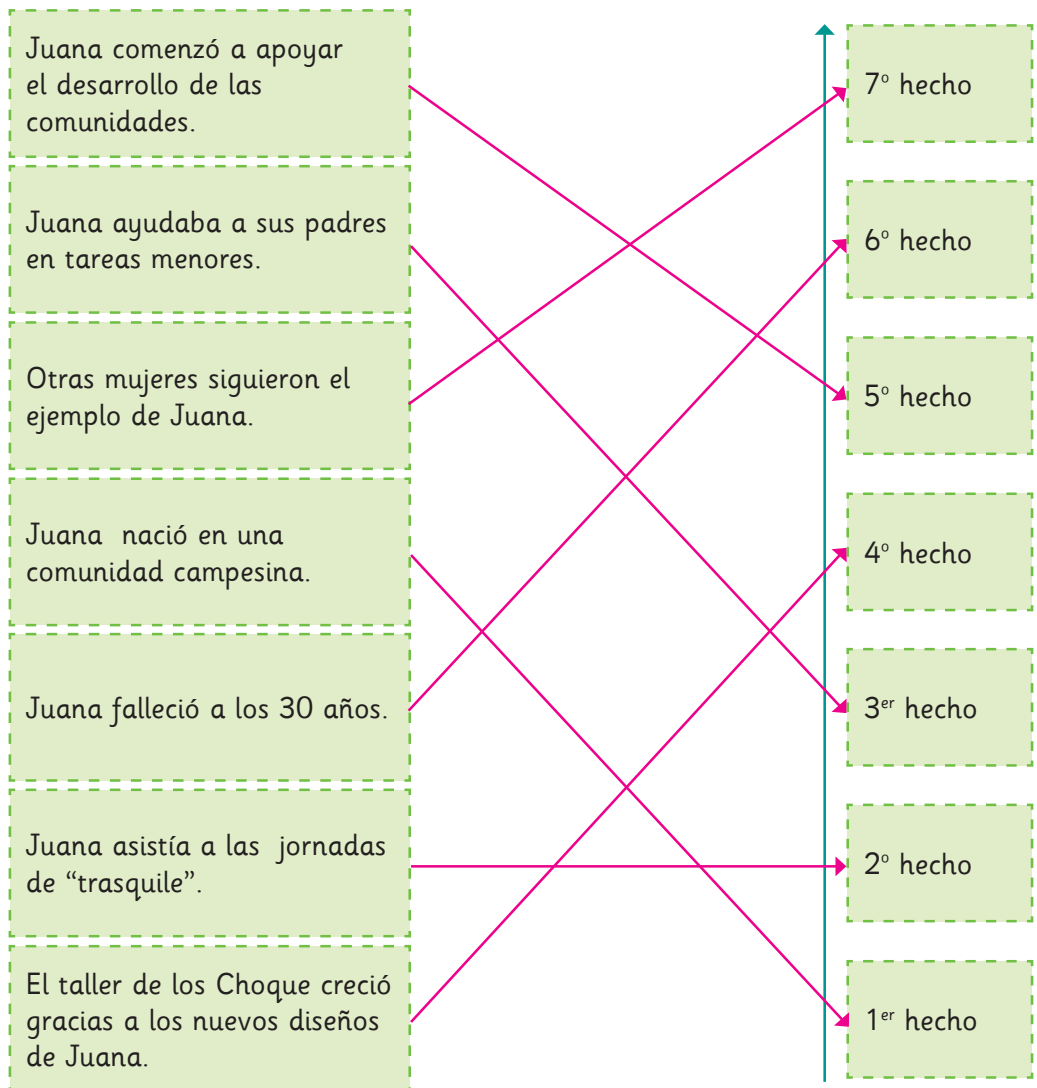
- Identificamos los detalles y las pistas contextuales que el autor incluye en el texto.
- Relacionamos, comparamos y contrastamos información del texto con nuestra experiencia y con lo que sabemos.



Recuerda que, una vez que hemos terminado de leer un texto, debemos verificar si hemos comprendido las ideas y la información que colocó el autor. Además, es el momento en el que interpretamos el texto y opinamos sobre él.

## 1 ACTIVIDAD

- En la columna de la izquierda, aparecen los hechos del texto **“Juana Choque y el arte del tejido de alpaca”** de manera desordenada.
- Identifica el orden cronológico en el que los hechos se deberían presentar según la línea del tiempo de la derecha.
- Une con flechas los hechos de la columna de la izquierda con el orden de la columna de la derecha.



## ANALIZAMOS Y COMPRENDEMOS LO QUE LEEMOS

### HABILIDAD

- Analizamos el texto leído y damos información sobre él para asegurar que lo hemos comprendido.

## 2 ACTIVIDAD

- Lee las oraciones que te presentamos. ¿Son verdaderas o falsas?
  - Si la oración es verdadera, coloca una “V” dentro del paréntesis al final de la oración y si es falsa, coloca una “F”.
- 1 En las familias campesinas, el tejido es un complemento de las labores agrícolas y en ello trabajan únicamente los hombres. ( F )
  - 2 Las jornadas de trasquile se realizan dos veces al año. ( F )
  - 3 Juana siempre pensaba cómo hacer diseños más originales. ( V )
  - 4 La principal ocupación de los Choque, la familia de Juana, siempre fue la chacra. ( F )
  - 5 Juana ayudó a otros artesanos a ser más competitivos; por eso, fue más que una próspera empresaria. ( V )
  - 6 La artesanía es una tarea sencilla. ( F )
  - 7 Juana murió a los 45 años. ( F )
  - 8 El ejemplo de Juana ha sido seguido por otras mujeres que buscan que los pueblos rurales cuenten con colegios, postas médicas, luz y agua potable. ( V )
- Ahora, compara tus respuestas con las de un(a) compañero(o).

## 3 ACTIVIDAD

- Lee atentamente las tres ideas que te presentamos a continuación.
  - Luego, subraya la alternativa que resuma mejor el contenido del texto “**Juana Choque y el arte de tejido del alpaca**”.
- A Juana Choque fue una joven ambiciosa que llegó a hacer una fortuna como la mejor tejedora de Arequipa.
  - B Juana Choque mostró su capacidad de liderazgo desde pequeña.
  - C Juana Choque fue una joven líder que promovió el crecimiento comercial de los artesanos de su comunidad.
- Ahora escribe un párrafo en el que resumas lo más importante de la historia leída.

Juana Choque nació y vivió en una comunidad campesina. Su familia fue de artesanos tejedores. En el taller familiar aprendió rápidamente, primero, las tareas menores de este oficio, para luego darle un estilo particular a su trabajo. La actitud emprendedora de Juana la llevó a organizar a otras comunidades y se convirtió así en toda una lideresa, recordada y querida por sus paisanos.



## ESTRATEGIAS

- Completamos organizadores gráficos sobre la base de la información que da el texto.
- Contamos lo que dice el texto con nuestras propias palabras y escribimos resúmenes.
- Seleccionamos la idea más adecuada para resumir el texto.

# UNIDAD

# 4



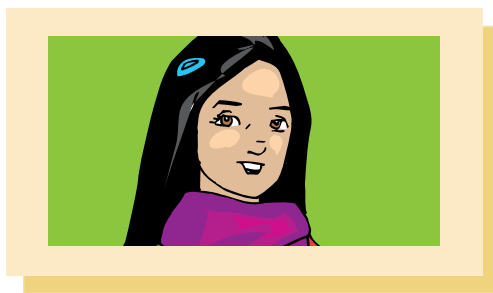
**ANALIZAMOS Y  
COMPRENDEMOS  
LO QUE LEEMOS**

## HABILIDAD

- Interpretamos y opinamos acerca de los personajes, hechos, ideas, datos, temas, etc.

### 4 ACTIVIDAD

- ¿Qué características de la personalidad de Juana Choque te parecieron más valiosas?
- Escribe dos de ellas y explica por qué te parecen valiosas.



Respuesta libre.

---

---

---

---

---

Respuesta libre.

---

---

---

---

---

- ¿Qué otra característica te parece valiosa en las personas? ¿Por qué?

Respuesta libre.

---

---

---

### 5 ACTIVIDAD

- En grupos de 2 o 3 personas, discutan la siguiente pregunta y luego armen un párrafo como respuesta.
  - ¿Qué lección nos deja la historia de Juana Choque? ¿Qué deberíamos aprender de ella?

Respuesta libre.

---

---

---

---

---

## 6 ACTIVIDAD

- Trabaja en pareja.
- ¿Qué dato de la vida de Juana es el más interesante?
- Discutan y reordenen los datos que les presentamos en el cuadro según les parezcan más o menos interesantes.
- Para ordenarlos, coloquen la letra correspondiente guiándose por la flecha que aparece a la derecha del cuadro.

Datos	Nuevo orden
<b>A</b> Cuando era niña, Juana siempre encabezaba los juegos y las excursiones de los otros niños.	Respuesta libre.
<b>B</b> A Juana le gustaba observar las jornadas de trasquile.	.....
<b>C</b> Juana aprendió de sus padres el trabajo artesanal con lana.	.....
<b>D</b> Juana decidió estudiar cómo era la comercialización de sus productos.	.....
<b>E</b> Juana promovió la capacitación entre los otros productores artesanales.	.....

↑ Más interesante  
 ↓ Menos interesante

- Ahora, de la misma forma, reordenen los datos de la comunidad según les parezcan más o menos interesantes.

Datos	Nuevo orden
En las familias campesinas, el tejido es un complemento de las labores agrícolas del que participan tanto mujeres como hombres.	Respuesta libre.
En la comunidad de Juana, se realiza un ritual de agradecimiento a los dioses de la naturaleza por haber hecho brotar la alfalfa que alimenta a los animales y haberles dado salud.	.....
El corte de pelo de los rebaños de alpaca, llamas y vicuñas es motivo para organizar una fiesta en la comunidad.	.....

↑ Más interesante  
 ↓ Menos interesante



## ESTRATEGIAS

- Indicamos y comentamos las partes del texto que nos parecieron más interesantes.
- Reconocemos las características culturales propias de cada texto.

# UNIDAD

# 4



## ANALIZAMOS Y COMPRENDEMOS LO QUE LEEMOS

### HABILIDAD

- Reconocemos distintos tipos de textos por su estructura e intención.

## 7 ACTIVIDAD

- Lee la siguiente definición de texto narrativo.

Un texto narrativo es un tipo de texto a través del cual se cuenta una serie de hechos ocurridos a personas reales o imaginarias.

- Ahora, escoge cuáles de los siguientes ejemplos de textos pueden ser narrativos.
- Márcalos con un aspa (X).
  - A Un informe científico
  - B Un cuento X
  - C Una novela X
  - D Una receta

## 8 ACTIVIDAD

- La intención comunicativa es aquello que el autor quiere transmitir a través de su texto.
- La intención comunicativa general de un texto no se limita a lo que diga un párrafo, sino que abarca la totalidad del texto.
- ¿Cuál de las siguientes oraciones crees que refleja mejor la intención comunicativa general del autor? Subráyala.
  - A Describimos la personalidad de Juana Choque.
  - B Contarnos la historia de la familia Choque.
  - C Contarnos la historia de una joven emprendedora que salió adelante e impulsó el arte del tejido de alpaca en las comunidades rurales.
  - D Explicarnos cuáles son los pasos para hacer más productivo el arte del tejido de alpaca en las comunidades rurales.
  - E Contarnos cómo Juana Choque se inició en el arte del tejido de alpaca.

## 9 ACTIVIDAD

- ¿Crees que el autor del texto que hemos leído admira a Juana Choque? ¿Por qué?
- Explica tu respuesta en las siguientes líneas.
- Coloca ejemplos de lo que dice el autor acerca de Juana para sustentar tu respuesta.

*Respuesta sugerida. Sí, la admira porque resalta sus virtudes. Por ejemplo, el autor dice que ella era la mejor tejedora, que desde niña ella fue vivaz e imaginativa, que era una líder.*

## 10 ACTIVIDAD

- Las partes de un texto narrativo son las siguientes:
  - El inicio es la parte en que se presenta a los personajes y hechos iniciales.
  - El nudo es la parte que narra los hechos principales.
  - El desenlace es la parte final del texto. En él se cuentan los hechos que son consecuencia de lo que se narró en el nudo.
- A continuación, te presentamos una lista de preguntas a las cuales el texto de esta unidad da respuesta.
  - ¿De qué tomó conciencia Juana mientras trabajaba?
  - ¿Qué significó Juana para su comunidad?
  - ¿A qué se dedicaba la familia de Juana?
  - ¿Cómo se inició Juana en el tejido de alpaca?
  - ¿Cuál es la diferencia entre Juana y otros tejedores?
  - ¿Qué pasó finalmente con Juana?
  - ¿Quién fue Juana Choque?
- Identifica en qué parte del texto narrativo que hemos leído (pp. 170-171) se encuentran las respuestas a estas preguntas.
- Escribe debajo de cada columna la pregunta correspondiente.
- Luego, respóndelas oralmente.



## ESTRATEGIAS

- Elaboramos la plantilla del texto que hemos leído.

Inicio	Nudo	Desenlace
¿Quién fue Juana Choque?	¿De qué tomó conciencia	¿Qué pasó finalmente con
¿A qué se dedicaba la	Juana mientras	Juana?
familia de Juana?	trabajaba?	¿Qué significó
¿Cómo se inicio	¿Cuál es la diferencia	Juana para su
Juana en el tejido de	entre Juana y otros	comunidad?
alpaca?	tejedores?	



## ANALIZAMOS Y COMPRENDEMOS LO QUE LEEMOS

### HABILIDAD

- Leemos en voz alta con fluidez, entonación y velocidad apropiadas.

### 11 ACTIVIDAD

- Pídele a tu profesor(a) que lea el texto **“Juana Choque y el arte del tejido de alpaca”** (pp. 170-171) y fíjate en su entonación y en las pausas que hace.

### 12 ACTIVIDAD

- Si prestas atención, te darás cuenta de que, además de hacer una pausa, tu profesor(a) eleva un poco el tono de voz antes de una coma y baja el tono de voz antes de un punto.
- Para ayudarte a recordar eso, coloca, en el texto de esta unidad, una flecha hacia arriba (↗) cuando encuentres comas y una flecha hacia abajo (↘) cuando encuentres puntos.
- Observa el ejemplo:

1Voy a contarles la historia de Juana Choque, una mujer campesina considerada como la mejor tejedora de Arequipa por la creatividad de sus diseños y la finura de sus bordados. Juana Choque nació y vivió en una comunidad campesina, en el seno de una familia de artesanos tejedores de lana de alpaca. Su familia era dueña de rebaños de alpaca. Por eso, ella siempre estuvo vinculada al tejido artesanal. En realidad, en las familias campesinas, el tejido es un complemento de las labores agrícolas en el que trabajaban tanto mujeres como hombres. Los Choque tenían un pequeño taller donde hacían el hilado, teñían las fibras y tejían las chompas, mantas, ponchos, entre otros.

- Coloca flechas en el resto de párrafos del texto de esta unidad (pp. 170-171).

### 13 ACTIVIDAD

- Con la ayuda de tu profesor(a), forma un grupo de cuatro compañero(a)s para leer el texto **“Juana Choque y el arte del tejido de alpaca”** (pp. 170-171).
- Formen un círculo y dividan el texto de modo que a cada uno(a) le toquen dos párrafos.
- Cada uno(a) leerá en voz alta los párrafos que le tocaron hasta terminar todo el texto.
- Si no están seguros de cómo se lee una frase, repítanla varias veces ensayando distintas entonaciones. Juntos, escojan cuál de las formas en que leyeron la frase es la mejor y, luego, vuelvan a leer el párrafo.
- Cuando escuchen a sus compañeros(a)s, sean pacientes. No es fácil leer un texto frente a un público.



## 14 ACTIVIDAD

- Trabaja con un(a) compañero(a) y lee en voz alta el texto **“Juana Choque y el arte del tejido de alpaca”** (pp. 170-171).
- Mientras lo haces, tu compañero(a) anotará en tu libro las palabras difíciles de pronunciar para ti y que debes practicar.
- Luego, intercambien roles.

### Palabras que debo practicar:

.....

.....

.....

.....

.....

.....

.....



## 15 ACTIVIDAD

- Ubica y subraya las oraciones en las que se encuentran las palabras que debes practicar.
- Ahora, practica su pronunciación.
- Primero, lee las palabras que identificó tu compañero(a).
- Luego, incorpora otras palabras de la oración hasta que puedas leer la oración completa sin trabarte.
- Por ejemplo, si la palabra que debes practicar es “trasquile”, empieza por pronunciarla algunas veces sola.
- Luego, incorpora algunas otras palabras de la misma oración:
  - 1 jornadas de “trasquile” de las alpacas
  - 2 ver las jornadas de “trasquile” de las alpacas
- Continua añadiendo palabras a tu lectura hasta que llegues a completar la oración:

Le gustaba ver las jornadas de “trasquile” de las alpacas.



## ESTRATEGIAS

- Escuchamos a un buen lector leer un texto para después leerlo nosotros de manera intercalada.
- Respetamos los signos de puntuación y entonación al leer.
- Vocalizamos las palabras difíciles de pronunciar antes de leer en voz alta.

# ME AUTOEVALÚO



## I. ¿Cuál es la definición de un texto narrativo? Utiliza tus propias palabras.

Un texto narrativo es aquel que cuenta una serie de hechos que le ocurren a un personaje real o imaginario.

## II. ¿Cuáles son las partes de un texto narrativo?

Inicio, nudo y desenlace.

## III. Elabora un pequeño texto narrativo sobre una alpaca traviesa. Recuerda incluir las tres partes de un texto narrativo.

Respuesta libre.

## IV. Completa el cuadro mencionando cuáles son las estrategias que más te han ayudado a comprender el texto leído en esta unidad.

Momento de la lectura	Estrategia	¿Cómo me ayudaron a comprender mejor el texto?
Antes de leer	Respuesta libre.	
Mientras lees		
Después de leer		

**V. De acuerdo con lo trabajado en esta unidad, indica con un aspa (X) en qué habilidades crees que has mejorado y en qué crees que aún puedes mejorar.**

Habilidad	He mejorado	Aún debo mejorar
Predigo el tema y los hechos relevantes de los textos a partir de mis experiencias y de lo que sé.		
Reconozco el vocabulario y los conceptos nuevos, identifico los significados de las palabras y las uso en diferentes contextos.		
Busco y reconozco información general y específica, identificando personajes, hechos, datos, temas, lugares e indicaciones.		
Infiero información importante y el tema de los textos a partir de los indicios y detalles de dichos textos y de lo que sé.		
Analizo el texto leído y doy información sobre él para asegurar que lo he comprendido.		
Interpreto y opino acerca de los personajes, hechos, ideas, datos, temas, etc.		
Reconozco distintos tipos de textos por su estructura e intención.		
Leo en voz alta con fluidez, entonación y velocidad apropiadas.		

**VI. Podemos reconocer un tipo de texto no solo por su estructura sino también por las palabras que usa. Escribe aquí algunos tipos de palabras propios de los textos narrativos.**

*Verbos en pasado, conectores que indican tiempo, adverbios de tiempo, etc.*

.....

.....

.....

# UNIDAD

# 5

## APRENDEMOS A LEER UN TEXTO ARGUMENTATIVO

APLICAMOS LO APRENDIDO EN DIFERENTES TIPOS DE TEXTOS: EL TEXTO ARGUMENTATIVO





# UNIDAD 5



Recuerda: antes de empezar a leer un texto, nos debemos fijar en el título y en los detalles que nos dan las imágenes. Además, nos preparamos para el nuevo vocabulario.

## 1 ACTIVIDAD

- Lee el título y observa las imágenes:

### LA DEMOLICIÓN DE LAS CASAS COLONIALES EN AREQUIPA



- Responde las siguientes preguntas:

1 ¿Qué relación encuentras entre la imagen de la izquierda y el título?

Respuesta libre.

2 ¿Cuál crees que sea la razón por la que alguien querría demoler la casa de la imagen de la izquierda?

Respuesta libre.

3 ¿Cuál crees que sea la razón por la que alguien querría demoler la casa de la imagen de la derecha?

Respuesta libre.

NOS  
ANTICIPAMOS

HABILIDAD

- Predecimos el tema y los hechos relevantes de los textos a partir de nuestras experiencias y de lo que sabemos.

## 2 ACTIVIDAD

- Vuelve a observar las imágenes de la página anterior.
- Compara las dos casas que aparecen en ellas.
- En el siguiente recuadro, escribe dos semejanzas y dos diferencias entre las dos casas.

Semejanzas	Diferencias
.....	.....
.....	.....
.....	.....
.....	.....

- Si te regalaran la casa de la imagen de la derecha y contaras con el dinero suficiente para refaccionarla, ¿qué cambios le harías?

Respuesta libre.

.....

.....

.....

## 3 ACTIVIDAD

- A partir de la información que te brindan el título y las imágenes de la página anterior, marca con un aspa (X) cuál o cuáles de los siguientes temas crees que aparecerán en el texto que leeremos en esta unidad.
- Luego, explica tu(s) respuesta(s) a un(a) compañero(a).

La importancia de las casas coloniales	
Una descripción de las casas coloniales	
Motivos para demoler las casas coloniales	



## ESTRATEGIAS

- Exploramos un texto a partir de palabras clave, figuras y dibujos.
- A partir del título de un texto y de lo que sabemos, discutimos, respondemos preguntas.
- Elaboramos una lista con nuestras expectativas sobre lo que nos gustaría leer en el texto.



## NOS ANTICIPAMOS

### HABILIDAD

- Reconocemos el vocabulario y los conceptos nuevos, identificamos los significados de las palabras y las usamos en diferentes contextos.

## 4 ACTIVIDAD

- Lee las siguientes oraciones y descubre, ayudándote del contexto, el significado de las palabras resaltadas.
- Escoge la alternativa que tenga el significado más parecido al de la palabra resaltada y enciérrala en un círculo.

La **magnificencia** de los paisajes lo dejó impresionado positivamente.



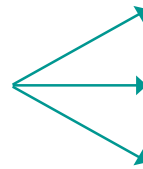
la maldad  
la tranquilidad  
lo magnífico

Es **factible** que ella construya su casa, pues ha ahorrado una gran cantidad de dinero.



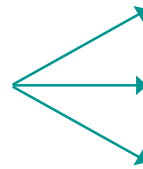
probable  
imposible  
correcto

El alcalde va a **emprender** un nuevo proyecto el próximo mes.



imaginar  
empezar  
soñar

La casa se **desplomó** después del fuerte terremoto, porque sus paredes se debilitaron.



derrumbó  
construyó  
pintó

Las constantes lluvias **erosionaron** el suelo del patio, por lo que hubo que cambiarlo.



limpiaron  
mojaron  
desgastaron

- Luego de haber elegido las alternativas correctas, verifica tu respuesta buscando las palabras destacadas en el diccionario.



## 5 ACTIVIDAD

- Busca, en el diccionario, los significados de las palabras que te presentamos en el cuadro.
- Luego, escribe una oración con cada palabra.

Palabra	Oración
demolición	.....
integridad	.....
deteriorar	.....
funcionario	.....
restauración	.....

## 6 ACTIVIDAD

- Lee las oraciones que te proponemos.
- Completa cada oración con una de las alternativas que te presentamos en el recuadro.

**CONTRAVENIR – CONCERTADA – IRREVERSIBLE**

- A** Después de muchas horas de discusión, lograron, por fin, encontrar una solución **concertada**.
- B** Los doctores dijeron que nunca más podrá oír por el oído izquierdo, porque el daño es **irreversible**.
- C** Estos jóvenes fueron castigados con una multa por **contravenir** las reglas de tránsito.



## ESTRATEGIAS

- Usamos pistas que nos da el contexto, hacemos predicciones y verificamos los significados de las palabras.
- Utilizamos el diccionario.
- Ponemos las palabras en otro contexto para confirmar que comprendemos los significados.



En algunos textos, los autores presentan su opinión sobre un tema y las opiniones de otros. Mientras lees, fijate quién opina qué. Eso te ayudará a comprender mejor el texto.



**BUSCAMOS Y  
RECONOCEMOS  
INFORMACIÓN  
MIENTRAS  
LEEMOS**



## LA DEMOLICIÓN DE LAS CASONAS COLONIALES EN AREQUIPA



<sup>1</sup>Uno de los atractivos más importantes de la ciudad de Arequipa lo constituyen sus bellas casonas coloniales hechas de sillar, piedra y rejas de hierro forjado. Por las casonas, iglesias y otros edificios antiguos, la UNESCO declaró al centro de la ciudad como “Patrimonio histórico de la humanidad” en el 2000. Muchos turistas llegan a Arequipa para apreciar su arquitectura “mestiza”, el arte de los tallados, sus techos abovedados y la magnificencia de las construcciones. Sin embargo, recientemente, algunas de estas casonas han sido demolidas para dar paso a construcciones modernas de cemento y ladrillo. Esto ha generado diversas opiniones de los propietarios, las autoridades del Instituto Nacional de Cultura y los medios periodísticos. Las opiniones están divididas y todos tienen argumentos que se deben considerar.



<sup>2</sup>Según la información que he recogido, los propietarios de las casonas demolidas señalan su derecho a realizar cambios y mejoras en sus propiedades, incluso demoliciones, pues la ley se los permite. Por otro lado, afirman que la razón para demoler algunas casonas fue que estaban totalmente deterioradas y eran insalvables. Según ellos, las cañerías y filtraciones habían erosionado las bases de las paredes y las casas podían desplomarse en cualquier momento, lo que ponía en peligro la integridad física de sus ocupantes. Rosa Mogollón, propietaria, afirma: “El problema con la demolición de mi vivienda fue su grado de deterioro. Nunca se me habría ocurrido demolerla de haber estado en buenas condiciones”. Hay que considerar, dice, que la conservación y recuperación no son factibles en todos los casos.

<sup>3</sup>Para el funcionario Jaime Cortez, del Instituto Nacional de Cultura, estas demoliciones contravienen normas que protegen nuestro patrimonio cultural, más aun cuando la UNESCO y las autoridades nacionales desarrollan programas de recuperación de inmuebles de valor histórico en varias regiones del Perú, incluida la ciudad de Arequipa. Él afirma que estos casos muestran que, en el Perú, todavía no tenemos conciencia del valor que tiene nuestro



patrimonio histórico. Al respecto dice: “El problema con estas demoliciones es que no se comunica a las autoridades, quienes pueden dar orientación y, tal vez, incluirlas en algunos programas de restauración para evitar su desaparición. Hay que realizar mayores campañas de sensibilización a la ciudadanía sobre la importancia de conservar nuestro patrimonio e identidad cultural”.

<sup>4</sup>Según el parecer del periodista Julio Roncal, las autoridades del Instituto Nacional de Cultura y de la Municipalidad de Arequipa deberían emprender un

empadronamiento de todas las propiedades del centro histórico y señalar cuáles serán restauradas y cuáles podrían contar con autorización para ser demolidas. Afirma este periodista que las inversiones que se realizan en restauración solamente se están dirigiendo a inmuebles más grandes e importantes y no a las casonas y solares de familias de bajos recursos. Por ejemplo, señala: “Recientemente, se han restaurado varias casonas que se han puesto en valor, convirtiéndolas en grandes hoteles para turistas extranjeros, pero esto no se puede hacer con todas las casonas. Para ello, se requiere de grandes inversiones que solo pueden realizar algunos propietarios; además, hay familias de bajos recursos que viven permanentemente en estos inmuebles. Los programas de restauración deberían preocuparse también de estos casos”.

<sup>5</sup>Mientras tanto, en la prensa escrita se viene informando que nuevas casas serían próximamente demolidas debido a que sus propietarios desean renovar y modernizar sus viviendas. Algunos propietarios han informado que están de acuerdo con que los funcionarios del Instituto Nacional de Cultura inspeccionen sus inmuebles para ver la posibilidad de ingresar a algún programa de restauración si cumplen con las condiciones mínimas requeridas o, de lo contrario, proceder a demolerlas si el deterioro fuese irreversible. Lo importante en este debate es que los medios de comunicación están facilitando el diálogo para encontrar una salida que evite el riesgo de perder nuestro patrimonio cultural.

<sup>6</sup>En mi opinión, es necesario buscar una solución de manera concertada. El papel de los medios de comunicación es informar a la población de esta situación creando, de este modo, interés por el patrimonio cultural arequipeño y su situación actual. Solo estando informados se puede presionar a las autoridades a cumplir su función. Hay que presionarlas para buscar, junto con los involucrados, la mejor solución. Ninguna de las partes interesadas puede ni debe tomar acciones sin haber llegado antes a un consenso sobre qué medidas se deben adoptar.

# UNIDAD

# 5



**BUSCAMOS Y RECONOCEMOS INFORMACIÓN MIENTRAS LEEMOS**

## HABILIDAD

- Buscamos y reconocemos información general y específica, identificando personajes, hechos, datos, temas, lugares e indicaciones.

### 1 ACTIVIDAD

- Júntate con un(a) compañero(a) y lean el primer y segundo párrafos de **“La demolición de las casonas coloniales en Arequipa”** (p. 192).
- Si no entienden alguna idea, vuélvana a leer hasta comprenderla enteramente.
- Ubiquen y subrayen la idea principal de cada párrafo. Luego, planteen una pregunta sobre la base de la información de esta idea principal.
- Después, ubiquen dos ideas secundarias y, a partir de ellas, elaboren también dos preguntas (una por cada idea secundaria)
- Finalmente, respondan las preguntas oralmente.

Párrafo	Preguntas
1	Idea principal: ¿Cuál es uno de los atractivos más importantes de Arequipa? .....
	Idea secundaria: ¿Quién declaró como “Patrimonio histórico de la humanidad” a la ciudad de Arequipa? .....
	Idea secundaria: ¿Qué hecho ha generado diversas opiniones? .....
2	Idea principal: ¿Cuál es la razón por la cual algunos propietarios decidieron demoler sus casas? .....
	Idea secundaria: ¿Qué efecto tienen las filtraciones de agua en las casas? .....
	Idea secundaria: ¿Por qué Rosa Mogollón demolió su casa? .....

## 2 ACTIVIDAD

- Lee los párrafos 3 y 4 del texto **“La demolición de las casonas coloniales en Arequipa”** (pp. 192-193). En ellos, se recogen los comentarios y opiniones de dos personas que no son el autor del texto.
- En el siguiente cuadro, haz una lista de esas opiniones empleando tus propias palabras.

Jaime Cortez	Julio Roncal
• Las demoliciones contravienen las normas que protegen nuestro patrimonio cultural.	• Las autoridades deberían empadronar todas las casonas para saber cuáles deben ser restauradas.
• En el Perú, no tenemos conciencia del valor de nuestro patrimonio histórico.	• Solo se invierte en los inmuebles más grandes e importantes y se deja de lado los solares de familias de bajos recursos.
• El problema de las demoliciones es que no se informa de ellas a las autoridades, quienes pueden dar orientación.	• Los programas de restauración deberían preocuparse también por las casas de las familias humildes.
• Hay que realizar campañas que sensibilicen a la ciudadanía sobre lo importante que es el patrimonio cultural.	•

## 3 ACTIVIDAD

- Lee el párrafo 5 del texto **“La demolición de las casonas coloniales en Arequipa”** (p. 193) y subraya las ideas principales.
- Luego, contesta la siguiente pregunta con tus propias palabras:
  - ¿Qué información ha difundido la prensa?

La prensa ha informado que nuevas casas pronto serán demolidas debido a que sus propietarios desean hacer más modernas sus viviendas.



## ESTRATEGIAS

- Releemos una idea presente en una oración o párrafo para aclarar dudas.
- Subrayamos y resaltamos.
- Comprobamos nuestra comprensión haciéndonos preguntas, contestando las preguntas de otros.

# UNIDAD

# 5



**BUSCAMOS Y RECONOCEMOS INFORMACIÓN MIENTRAS LEEMOS**

## HABILIDAD

- Inferimos información importante y el tema de los textos a partir de los indicios y detalles de dichos textos y de lo que sabemos.

### 4 ACTIVIDAD

- Lee el primer párrafo del texto **“La demolición de las casonas coloniales en Arequipa”** (p. 192).
- Luego, a partir de tu experiencia, contesta las preguntas que te formulamos.
  - A ¿Qué quiere decir la expresión “arquitectura mestiza”?

La expresión “arquitectura mestiza” se debe referir a que esta arquitectura mezcla el estilo español con el estilo y los materiales andinos.

- B ¿El Instituto Nacional de Cultura estará a favor o en contra de la demolición de las casas? ¿Por qué?

Debe estar en contra porque el Instituto Nacional de Cultura se ocupa de preservar las manifestaciones culturales y las casonas antiguas son manifestaciones culturales de Arequipa.

### 5 ACTIVIDAD

- Lee los párrafos 2 y 3 del texto **“La demolición de las casonas coloniales en Arequipa”** (pp. 192-193) y, a partir de las pistas que te da, contesta las siguientes preguntas:
  - A Según lo comentado por Rosa Mogollón, ¿en qué situaciones las casas no deberían ser demolidas?

Las casas no se deben demoler cuando están en buenas condiciones, es decir, cuando pueden ser recuperadas.

- B ¿Por qué crees que Jaime Cortez se preocupa por el respeto de las normas que protegen el patrimonio histórico de nuestro país?

Porque nuestro patrimonio histórico forma parte de nuestra cultura y de nuestra identidad, y la tarea del Instituto Nacional de Cultura es protegerlas.

## 6 ACTIVIDAD

- Lee el cuarto párrafo de “**La demolición de las casonas coloniales en Arequipa**” (p. 193) y contesta la siguiente pregunta subrayando la alternativa correcta.
- Luego, indica qué pista encontraste en ese párrafo que te permitió responder la pregunta.
  - Según Julio Roncal, ¿cuál de los siguientes aspectos se ha tomado en cuenta para elegir las construcciones que han sido remodeladas?
    - A** Su ubicación.
    - B** Su tamaño.
    - C** El número de personas que viven ahí.

• Pista que me permitió encontrar la respuesta:

El hecho de que se hayan construido hoteles en esas casas quiere decir que necesitaban que fueran construcciones grandes.

- Lee el quinto párrafo del texto de esta unidad (p. 193). Contesta la pregunta subrayando la alternativa correcta e indica la pista del párrafo que te permitió responderla.
  - ¿A quién crees que pertenecen las casas que van a ser demolidas?
    - A** Familias de bajos recursos económicos.
    - B** Familias de altos recursos económicos.
    - C** Familias extranjeras.

• Pista que me permitió encontrar la respuesta:

El texto dice que los propietarios de esas casas quieren remodelarlas y modernizarlas, lo cual debe ser bastante costoso.

## 7 ACTIVIDAD

- Forma un grupo de 4 personas con tus compañero(a)s.
- Lean el sexto párrafo del texto “**La demolición de las casonas coloniales en Arequipa**” (p. 193) y discutan la siguiente pregunta: ¿el autor del texto está en contra o a favor de las demoliciones sin autorización?
- Luego, redacten juntos, en sus cuadernos, una respuesta en la que indiquen cómo hallaron la respuesta.



## ESTRATEGIAS

- Relacionamos, comparamos y contrastamos información del texto con nuestra experiencia y con lo que sabemos.
- Identificamos los detalles y las pistas contextuales que el autor incluye en el texto.



Recuerda que, una vez que hemos leído un texto, debemos verificar si hemos comprendido las ideas y la información que presentó el autor. Además, es el momento en el que interpretamos el texto y opinamos sobre él.

## 1 ACTIVIDAD

- En el texto **“La demolición de las casonas coloniales en Arequipa”** (pp. 192-193), hay opiniones en contra y a favor de las demoliciones de las casas antiguas.
- Ubica a dos personas (grupos de personas o instituciones) que, en el texto, opinen a favor y dos que opinen en contra.
- Completa el siguiente cuadro con un pequeño resumen de las opiniones expresadas. **Respuesta modelo.**

Posición	Personas que opinan	Resumen de su opinión
A favor de la demolición de las casas antiguas	Propietarios	Por ley, tienen derecho a remodelar o demoler sus casas si están deterioradas.
	Rosa Mogollón	Ella no hubiera demolido su casa si hubiera estado en buenas condiciones.
En contra de la demolición de las casas antiguas	Jaime Cortez	Las demoliciones contravienen las normas que protegen el patrimonio cultural.
	Julio Roncal	Se debe dar atención a las casas donde habitan familias de pocos recursos.

## ANALIZAMOS Y COMPRENDEMOS LO QUE LEEMOS

### HABILIDAD

- Analizamos el texto leído y damos información sobre él para asegurar que lo hemos comprendido.



## 2 ACTIVIDAD

- Lee las oraciones que te presentamos. ¿Son verdaderas o falsas?
  - Si la oración es verdadera, coloca una “V” dentro del paréntesis y si es falsa, coloca una “F”.
- |   |       |
|---|-------|
| <b>A</b> En Arequipa, la demolición de las casonas coloniales ha generado controversia.                                   | ( V ) |
| <b>B</b> La ley peruana no permite que se demuelan las casas coloniales.  | ( F ) |
| <b>C</b> Jaime Cortez es funcionario de la UNESCO.  | ( F ) |
| <b>D</b> Hasta el momento, las autoridades nacionales no han llevado a cabo ningún programa de recuperación de inmuebles. | ( F ) |
| <b>E</b> Algunas casonas de Arequipa han sido restauradas para convertirlas en hoteles.                                   | ( V ) |
| <b>F</b> Los propietarios están de acuerdo con que los funcionarios de la UNESCO inspeccionen sus casas.                  | ( F ) |
- Ahora, compara tus respuestas con las de un(a) compañero(a).

## 3 ACTIVIDAD

- Redacta, utilizando tus propias palabras, un pequeño resumen del texto **“La demolición de las casas coloniales en Arequipa”** (pp. 192-193).

Ha surgido una controversia por la demolición de las casas de Arequipa. Los propietarios indican que ellos tienen derecho a repararlas y demolerlas, especialmente en los casos en el que el deterioro de las casas pone en peligro la vida de sus habitantes. Por otro lado, los funcionarios del Instituto Nacional de Cultura sostienen que hay que cumplir con las normas que protegen el patrimonio cultural del país y que los planes de demolición deben ser informados a las autoridades, pues esas casas podrían entrar a los programas de recuperación.

Otros opinan que se debe invertir en las casonas de las personas de pocos recursos, pues ellos no pueden cubrir los gastos de restauración.

El autor opina que se debe buscar una solución de consenso. La prensa y las autoridades deben cumplir sus funciones, y nadie debe demoler las viviendas sin contar con la autorización de las entidades respectivas.



## ESTRATEGIAS

- Completamos organizadores gráficos sobre la base de la información que da el texto.
- Identificamos los momentos o las ideas principales de la lectura indicando qué es verdadero o falso sobre el texto.
- Contamos lo que dice el texto con nuestras propias palabras y escribimos resúmenes.

# UNIDAD

# 5



ANALIZAMOS Y  
COMPRENDEMOS  
LO QUE LEEMOS

## HABILIDAD

- Interpretamos y opinamos acerca de los personajes, hechos, ideas, datos, temas, etc.

### 4 ACTIVIDAD

- Contesta la siguiente pregunta acerca de la información que te brinda el texto que hemos leído en esta unidad:
  - ¿Te parece que la información planteada en el texto debería ser de conocimiento de los arequipeños? ¿Por qué?

Respuesta libre. Ejemplo. Sí, porque hay muchas familias que viven en casonas coloniales sin saber que es importante preservarlas porque forman parte de la historia de Arequipa.

- Ahora, a partir del texto “**La demolición de las casonas coloniales en Arequipa**” (pp. 192-193) y con tus propias palabras, escribe cuatro datos que incluya la lectura y que consideres que todo arequipeño debe conocer.

A Respuesta libre.

B Respuesta libre.

C Respuesta libre.

D Respuesta libre.

### 5 ACTIVIDAD

- Contesta la siguiente pregunta sobre la opinión del autor del texto “**La demolición de las casonas coloniales en Arequipa**” (pp. 192-193):
  - A ¿Cuál es la mejor solución para el problema de la demolición de las casas coloniales, según el autor?

El autor piensa que se requiere una solución concertada en la que la gente tome conciencia del valor del patrimonio cultural, los periodistas apoyen esa toma de conciencia y la población presione a las autoridades para que resuelvan el problema.

## 6 ACTIVIDAD

- Subraya la oración que indique el propósito que tuvo el autor al escribir el texto **“La demolición de las casonas coloniales en Arequipa”**.

- 1 Pedir la demolición de las casonas coloniales, porque son herencia española.
- 2 Crear conciencia acerca del problema de la demolición de las casonas coloniales.
- 3 Que se prohíba la demolición de las casonas coloniales.
- 4 Defender el derecho de los propietarios de las casonas coloniales.
- 5 Proteger la vida de las personas que viven en casonas coloniales en mal estado.

## 7 ACTIVIDAD

- Conservar las casonas antiguas es importante por muchas razones. Escribe una razón por cada uno de los siguientes puntos:

- Por el arte:

Respuesta libre. Ejemplo. Porque las casas coloniales son muy hermosas. La arquitectura es un arte y estas casas poseen diseños que actualmente ya no se realizan.

- Por la historia:

Respuesta libre. Ejemplo. Porque estas antiguas casas forman parte de nuestra historia. No solo ocurrieron en ellas importantes acontecimientos, sino que, además, entrar a una de ellas es como viajar al pasado.

- Por el turismo:

Respuesta libre. Ejemplo. Porque estas casas tanto por su arte como por su antigüedad y las historias que se han desarrollado en ellas son muy atractivas para los turistas. El turismo es una importante actividad económica para el país.



## ESTRATEGIAS

- Indicamos y comentamos las partes del texto que nos parecieron más interesantes.
- Reconocemos las características culturales propias de cada texto.
- Identificamos el propósito del autor.



## ANALIZAMOS Y COMPRENDEMOS LO QUE LEEMOS

### HABILIDAD

- Reconocemos distintos tipos de textos por su estructura e intención.

## 8 ACTIVIDAD

- Lee la siguiente definición de un texto argumentativo.

Un texto argumentativo es un escrito que sustenta y defiende una idea a través de razonamientos o argumentos que la justifican. El objetivo de un texto argumentativo es que, después de leerlo, los lectores acepten la idea del autor o apoyen su opinión.

- Marca con un aspa (X) el o los textos de la siguiente lista que pueden ser argumentativos.

- A Un cuento
- B Un artículo periodístico
- C Una novela
- D Una receta
- E Un poema

## 9 ACTIVIDAD

- Las partes de un texto argumentativo son las siguientes:
  - La introducción es la parte en la cual se da a conocer el tema general.
  - La tesis es la posición que va a defender el autor. Puede aparecer al final o al principio del texto.
  - Los argumentos son las razones o pruebas que apoyan la tesis del autor.
  - Los contrargumentos son argumentos en contra de la postura del autor, pero que le servirán a él para reforzar su opinión al refutarlos.
  - El cierre o la conclusión es la parte final del texto. En el cierre, se encuentra la opinión del autor y algunas veces de nuevo la tesis.
- Identifica los párrafos del texto **“La demolición de las casonas coloniales en Arequipa”** (pp. 192-193) donde se encuentran las partes anteriores.

Partes	Párrafos
Introducción	1
Tesis	6
Argumentos	3, 4, 5
Contraargumentos	2
Cierre	6

## 10 ACTIVIDAD

- Contesta las siguientes preguntas sobre cada una de las partes del texto que hemos leído.

**A** ¿Qué información nos da el autor en la introducción?

Presenta la controversia generada por la demolición de las casonas coloniales de la ciudad de Arequipa.

**B** ¿El autor presenta algún contraargumento? ¿Cuál es?

El autor presenta un contraargumento basado en la opinión de una propietaria, quien menciona que ella se vio en la obligación de demoler su casa porque el daño que presentaba era irreversible.

**C** ¿Cuál es la tesis del autor?

Él dice que se debe llegar a un acuerdo entre las autoridades y los propietarios con el fin de que no se demuelan las casas que pueden ser salvadas.

**D** ¿Qué argumentos da el autor para sustentar su opinión?

Él presenta las opiniones de un funcionario del INC y de un periodista. El primero dice que no hay sensibilidad hacia nuestro patrimonio cultural y el segundo denuncia el hecho de que muchas casonas cuyos propietarios son gente humilde no reciben apoyo económico de parte del Estado para restaurar sus casas.

**E** ¿Cuál es su postura frente a este problema?

Recomienda que el periodismo informe para que, de esta manera, todos podamos presionar a las autoridades para que den una solución al problema.



## ESTRATEGIAS

- Elaboramos la plantilla del texto que hemos leído.



## ANALIZAMOS Y COMPRENDEMOS LO QUE LEEMOS

### HABILIDAD

- Leemos en voz alta con fluidez, entonación y velocidad apropiadas.

### 11 ACTIVIDAD

- Pídele a tu profesor(a) que lea en voz alta el texto **“La demolición de las casonas coloniales en Arequipa”** (pp. 192-193).
- Presta atención a cómo él o ella pronuncia las palabras.
- También presta atención a su entonación, las pausas que hace y cómo estas coinciden con la puntuación.
- Lee en voz alta el texto imitando la lectura de tu profesor o profesora.

### 12 ACTIVIDAD

- Júntate con un(a) compañero(a) e intercambien sus libros.
- Lee en voz alta el texto **“La demolición de las casonas coloniales en Arequipa”** (pp. 192-193) mientras tu compañero(a) anota en tu libro las palabras que te resultan difíciles de pronunciar.
- Tu compañero(a) anotará esas palabras en el cuadro que te presentamos a continuación.
- Luego, tu compañero(a) leerá el texto y tú anotarás en su libro las palabras que sean difíciles de pronunciar para él/ella.

Párrafo	Palabras que debo practicar
1	
2	
3	
4	
5	
6	

- Utiliza la lista de palabras que debes practicar que tu compañero(a) copió en tu libro y practica de manera individual la pronunciación de esas palabras.
- Lee las palabras lentamente y en voz alta.
- Repítelas hasta que las leas sin trabarte.
- Luego, pídele a tu compañero(a) que te escuche leer estas palabras nuevamente y que te indique si ha mejorado tu pronunciación.
- Tú harás lo mismo por él/ella.

## 13 ACTIVIDAD

- Vuelve a practicar la pronunciación de las palabras que anotó tu compañero(a) en la actividad anterior.
- Empieza por leer en voz alta la palabra.
- Luego, fíjate en qué parte del texto **“La demolición de las casonas coloniales en Arequipa”** (pp. 192-193) aparece la palabra y añade partes de la oración a la que pertenece.
- Agrega palabras hasta que puedas leer la oración completa sin trabarte.
- Por ejemplo, si la palabra que debes practicar es “magnificencia” pronuncia lo siguiente:
  - 1 magnificencia
  - 2 magnificencia de las construcciones.
  - 3 sus techos abovedados y la magnificencia de las construcciones.
  - 4 Muchos turistas llegan a Arequipa para apreciar su arquitectura “mestiza”, el arte de los tallados, sus techos abovedados y la magnificencia de las construcciones.

## 14 ACTIVIDAD

- Busca a un(a) compañero(a) para medir tu velocidad de lectura e intercambia tu libro con el de él/ella.
- Por turnos, hagan lo siguiente: del libro de tu compañero(a), escoge un párrafo del texto **“La demolición de las casonas coloniales en Arequipa”** (pp. 192-193) y léelo en voz alta mientras que él/ella toma el tiempo.
- En tu lectura, respeta los signos de puntuación y pronuncia las palabras con claridad.
- Lo importante es que leas fluidamente y que, con la práctica, no titubees ni vaciles.
- Tu compañero(a) llenará la tabla que te presentamos a continuación.
- Haz una segunda lectura. Esta deberá ser mejor tanto en tiempo como en la pronunciación y el respeto de los signos de puntuación.

Tiempo	Empecé	Terminé	Tiempo en minutos
Primera lectura			
Segunda lectura			



## ESTRATEGIAS

- Escuchamos a un buen lector leer un texto para después leerlo nosotros de manera intercalada.
- Vocalizamos las palabras difíciles de pronunciar antes de leer en voz alta.
- Identificamos nuestra velocidad lectora para plantearnos nuevas metas.

## I. ¿Cuál es la definición de un texto argumentativo? Utiliza tus propias palabras.

Respuesta modelo. Un texto argumentativo es aquel en el que el autor tiene la intención de demostrar una idea o convencerlos de una opinión. Para ello, presenta argumentos o razones que justifican su idea u opinión. También puede presentar contraargumentos con el fin de, al refutarlos, reforzar su propia posición.

## II. ¿Cuáles son las partes de un texto argumentativo?

Introducción, tesis, argumentos, contraargumentos, conclusión.

## III. ¿El siguiente texto es un texto argumentativo? ¿Por qué? Redacta tu respuesta tomando en consideración la definición de texto argumentativo y sus partes.

El Gobierno Regional de Arequipa desarrollará el proyecto turístico del Valle de Chilina, con el fin de promover el turismo y la conservación de esta zona natural ubicada cerca del centro de la ciudad, informó Rocío Cervantes, gerente regional de Comercio Exterior y Turismo. El objetivo es promover el turismo ecológico y deportivo en la margen izquierda del río Chili, desde el puente Grau (Cercado) hasta la capilla de la Virgen de Chapi, en el sector de Chilina, distrito de Cayma, explicó.

Remarcó que los turistas podrán hacer turismo de aventura, canotaje y caminata a lo largo de 15 kilómetros, tramo que comprende esta parte del Valle de Chilina. Refirió que, actualmente, existe un movimiento turístico en la margen derecha del río Chili, pero el objetivo es complementar esta actividad con el proyecto turístico del Valle de Chilina, que espera ofrecer a los visitantes lo mejor de su belleza natural.

El Valle de Chilina se ubica cerca al centro histórico de Arequipa (a unos quince minutos). La zona es conocida por su belleza natural y por las condiciones que presenta el cauce del río Chili en este lugar para el canotaje.

(Adaptado de: <http://www.notiviajeros.com/2008/10/23/arequipa-desarrollara-proyecto-turistico-del-valle-de-chilina>)

• Respuesta: No es un texto argumentativo, porque el autor no defiende una opinión ni una idea, sino que informa sobre un acontecimiento. Además, no tiene tesis, ni argumentos, ni contrargumentos.



**IV. De acuerdo con lo trabajado en esta unidad, indica con un aspa (X) en qué habilidades crees que has mejorado y en qué crees que podrías mejorar.**

Habilidad	He mejorado	Aún debo mejorar
Predigo el tema y los hechos relevantes de los textos a partir de mis experiencias y de lo que sé.		
Reconozco el vocabulario y los conceptos nuevos, identifico los significados de las palabras y las uso en diferentes contextos.		
Busco y reconozco información general y específica, identificando personajes, hechos, datos, temas, lugares e indicaciones.		
Infero información importante y el tema de los textos a partir de los indicios y detalles de dichos textos y de lo que sé.		
Analizo el texto leído y doy información sobre él para asegurar que lo he comprendido.		
Interpreto y opino acerca de los personajes, hechos, ideas, datos, temas, etc.		
Reconozco distintos tipos de textos por su estructura e intención.		
Leo en voz alta con fluidez, entonación y velocidad apropiadas.		

**V. Escribe aquí cuál fue la actividad que más te gustó en esta unidad y por qué.**

.....

.....

.....

.....

.....

.....

.....

Dibuja a los personajes que nos acompañaron en tus libros "Adelante" en la región a la que pertenecen:



Completan la serie:

**ADELANTE 3**

**ADELANTE 4**

**ADELANTE 5**

ISBN: 978-612-4071-63-8



9 786124 071638